

犬と暮らしやすいまち亀岡

VOL. 2

[いぬとかめ]

市制70周年記念号

犬と亀



親子で楽しもう!



わんこアニメ
🐾 配信中



子どもたちを優しく見守るお姉さん

ルーラちゃん&吉村さん 東本梅町 | マミーの英語教室

「ルーラは、いろんな子どもたちに寄り添ってきてくれました」と話すのは、ご自宅で、長年英語教室を主宰されている吉村さん。ルーラちゃんは、人とのコミュニケーションの取り方がとても上手。犬が苦手な子には、様子を見ながらゆっくり距離をつめていき、いつの間にか仲よくなっているそうです。一緒に勉強したり、遊んだり、教室にとってなくてはならない存在です。



自然の中、庭を走り回って、亀岡生活を満喫しているぷっぺちゃん。



古民家に隣接する蔵をリノベーションしたカフェ。ご近所の常連さんも多いそう。



ぷっぺちゃんとの出会いは、犬の保護施設。「兄弟で一番やんちゃでしたね」と安野さん。

のびやかな自然に囲まれた亀岡市には、愛犬と一緒に毎日楽しく過ごす人たちがたくさんいます。家族のバックグラウンドや職種、愛犬との出会いもさまざま。幸せな暮らしのページを写真とともにご紹介します。



愛犬と暮らす 亀岡わんこライフ



甘える姿が愛おしい、癒し系わんこ

らん丸ちゃん&阿井さん 大井町 | CARE PETS 京都西中央店



飼い主の阿井さんは、好きが高じてペットシッターの会社を始めたという生粋の犬好き。帰宅するといつもしっぽを振って迎えてくれるというらん丸ちゃんは、ちょっと甘えん坊で阿井さんの膝の上が一番のお気に入りです。



事務所のアイドル、わんこ社員

ももちゃん&谷さん 大井町 | 有限会社ミヤケン住器



ジャンプ力抜群で元気いっぱいのももちゃん。好奇心旺盛で、いつも事務所の中を探検しています。「仕事中でもどこにいるのかな?とつい探してしまうんです」と、笑顔の谷さん。ももちゃんは、事務所を明るくしてくれるかけがえのない社員犬です。



人と人をつないでくれる架け橋

ぷっぺちゃん&安野さん 曾我部町 | カフェmikke

白い毛並みが愛らしい、ちょっぴりマイペースなわんこ、ぷっぺちゃん。ユニークで可愛いこの名前は、ご主人の発案だそうです。「ぷっぺを家族に迎え入れることができたのは、亀岡に移住してきたからです」と愛犬のぷっぺちゃんを紹介してくださったのは、ご自宅の蔵を改装したカフェmikke（ミック）を営む、安野さん。「いつか庭のある家で犬と一緒に暮らしたい」ふんわりと夢見ていたことが一気に現実味を帯びたのはコロナ禍のこと。「これからどう生きていくか」そんな思いが生まれ、理想の移住先を求めて各地を訪ね歩き中、たまたま訪れたのが亀岡市でした。フルリノベーションされた古民家をひと目見て、ここだと直感。大阪を離れ憧

れの暮らしへの第一歩を踏みだしました。知り合いもない地で始まった新生活でしたが、ぷっぺちゃんとの散歩が、ご近所さんとの絆を深めてくれたそう。「ぷっぺが色々な人との縁をつないでくれる。ぷっぺがおってよかったなあと思っています」人と人、人と地域をつないでくれる架け橋のようなわんこです。



亀岡市の移住者補助制度を活用しカフェを開業。サイフォンで入れる珈琲やこだわりのフードが楽しめる。

亀岡×犬 歴史さんぽ

古来から犬と関わりが深い亀岡市。今回はお寺や文化財を切り口に「犬」ゆかりのエピソードをご紹介します。

一緒に巡ろうね

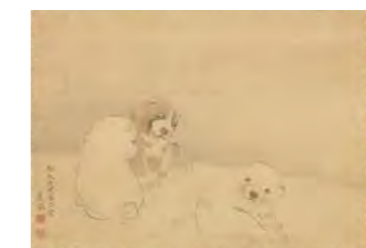
ポイント！ 応挙寺 金剛寺 -こんごうじ-

亀岡市曾我部町穴太宮垣内 43
☎ 0771-22-2871
拝観希望の場合は要問い合わせ

まるやまおうきよ
円山応挙が生まれた穴太地域にある臨済宗天龍寺派の寺院。応挙との縁が深く「応挙寺」とも呼ばれています。応挙作品「群仙図」などを所蔵しています。



応挙が子ども時代を過ごしたお寺だよ



円山応挙作「狗子図」
敦賀市立博物館蔵



円山応挙さんって知っているよ。子犬のかわいい絵を描いた人でしょう？

よく知っているね。応挙は亀岡で生まれ育ったんだよ。亀岡の原風景が作風に少なからず影響を与えているかもしれないね。

ポイント！ 涅槃図と犬 光忠寺 -こうちゅうじ-

亀岡市北古世町 2-14-1
☎ 0771-23-4851
拝観希望の場合は要問い合わせ

浄土宗知恩院にゆかりを持つお寺で、江戸時代に当地へ移されました。近年再発見され修復を終えた涅槃図には、お釈迦さまが亡くなったことを悲しむ犬の姿が描かれています。京都府暫定登録文化財。



光忠寺仏涅槃図 こうちゅうじぶつねはんず

涅槃図は長く所在不明だったんだけど、見つけて修復されたんだよ。下の方に犬が描かれているんだ。

本当だ！昔から犬は身近な存在だったんだね。



犬の他にもいろいろな動物が描かれているよ



ポイント！ 犬不動伝説

楽音寺 -がくおんじ-

亀岡市東本梅町大内
一般非公開

山あいの寺院へ向かう山道の途中には「犬不動」と呼ばれる場所があります。伝承によれば、かつて山中で出会った白犬が人を導き、その先で薬師如来が発見されたと伝えられます。白犬は自らを不動明王と告げて姿を消したともいわれ、この不思議な縁起から「犬不動」と名付けられました。今も地域の人々に大切に守られています。

※現在、本堂の機能は山の下の方の集落に移されています。

犬不動阿弥陀如来 いぬふどうあみだによらい



楽音寺では、白い犬が薬師如来へと導いた伝説が残っているんだ。この石造仏は、犬不動と呼ばれているんだよ。

ずっと長い間、大切にされてきたんだね。白い犬ってどんな子だったんだろう？



楽音寺薬師如来坐像



急な山道を登ると出会う石造仏群。さらにその奥に犬不動があります。

鮮やかな色合いが目をひく楽音寺薬師如来坐像。亀岡市指定文化財。

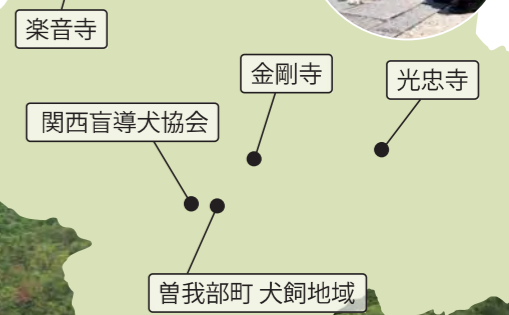
曾我部町 犬飼地域

今日はマギーといっしょに、犬にちなんだ亀岡の歴史スポットを散歩するよ。

わあ、そうなんだ！楽しみだね～！
そういえば犬飼地域は、地名に「犬」がつくね。

古代の犬飼地域では、警備のために犬を訓練する施設があったんじゃないかっていわれているんだ。犬と縁のある土地なんだよ。

関西盲導犬協会もこの近くで、日々、盲導犬になるための訓練をしているの。不思議なご縁を感じるね。



歴史さんぽナビゲーター紹介

亀岡市文化資料館
学芸員さん
亀岡市の歴史に関することなら何でも教えてくれる頼もしい案内人。

(公財) 関西盲導犬協会
マギー
2019年4月21日生まれ。盲導犬協会の活動を発信するPR犬として活躍中。

公益財団法人 関西盲導犬協会
京都府内唯一の盲導犬の育成施設。ほめることで犬が喜びを覚え、人間との信頼関係をより深められるような訓練を行っている。



亀岡市曾我部町犬飼末ヶ谷 18-2
☎ 0771-24-0323

※特別な許可を得て、取材・撮影しています。

愛犬の健康を守るために 大切な予防のおはなし

監修: やすかむ動物クリニック
院長/獣医師 安川 邦美

どんな病気も「かかってから治す」より「予防する」ことが大切です。犬の健康を守り、安心して暮らすために、ぜひ定期的な感染症予防を心がけましょう。

フィラリア症

フィラリア症は、蚊を介して感染する寄生虫がおこす病気です。犬の体内に入り込んだ寄生虫は最終的に心臓や肺動脈に寄生し、血流を妨げてしまいます。進行すると咳や呼吸困難、慢性の心臓病を引き起こし、重症例では急性の心不全になることもあります。

予防の方法

フィラリア症は「予防すれば防げる病気」です。様々な予防薬があり、犬の体質や飼い主さんのライフスタイルに合わせて選べます。

予防薬	錠剤・チュアブル・スポットタイプなどがあり、毎月1回投与する。
予防注射	年1回の注射で効果が持続。予防薬が体質的に合わない場合や飲めない場合にも使用可能。

感染症とワクチン

犬には、仲間同士や環境からうつる感染症が多くあります。中には人にもうつる病気もあるため、ワクチン接種がとても大切です。子犬は母犬からの母子免疫が低下する生後2ヶ月頃から複数回接種し、免疫をつけていきます。

狂犬病ワクチン **義務**

狂犬病は、人に感染すると発症後の致死率が100%という恐ろしい病気です。日本では長く発生していませんが、海外では今も存在しています。そのため、飼い主の義務として年1回の接種が法律で定められています。

混合ワクチン **任意**

混合ワクチンは、犬パルボウイルスや犬ジステンパーウイルスなどの感染症を予防します。さらに7種以上の混合ワクチンには、人にも感染する「レプトスピラ症」も含まれています。レプトスピラ症は、水辺や野ネズミを介して広がり、犬が感染すると腎不全や肝不全などを引き起こすことがあります。



サンガスタジアム by KYOCERA 前 KYOTOオブジェ

亀岡市亀岡駅北 1-8-2

2023年に登場した新名所で観光客にも人気のフォトスポット。わんこは斜め下から広角ぎみに撮影するのがおすすめです。



撮影のワンポイント・マナー

車道に飛び出さないようにリードはしっかり持って、安全に配慮しましょう。観光客の方も多いので、譲りあいながら余裕をもって撮影を。



かめおか霧のテラス

亀岡市下矢田町医王谷

竜ヶ尾山山頂付近にある展望デッキ。亀岡盆地を一望できる絶景スポットです。秋から春にかけて、発生する「丹波霧」の雲海が有名で、幻想的な風景が楽しめます。



撮影のワンポイント・マナー

景色と一緒に撮影するときは、しっかり抱っこしてあげて。危険なのでリードは外さずに撮影しましょう。マナーパンツがあると安心です。



studio tree cafe

亀岡市畑野町千ヶ畑西山 5-75
土曜・日曜のみ営業 ※要予約
午前11時30分～午後5時 Pあり
Instagram @studio_tree_

本格的な撮影ブースを兼ね備えたドッグカフェ。グループで訪れて、わんこや飼い主さん同士の交流も生まれているそう。市外から訪れる方も多い人気店です。



亀岡ききょうの里

亀岡市宮前町猪倉休場 20
毎年6月下旬～7月下旬に開園予定
無料Pあり
☎ 0771-26-3753

毎年、谷性寺の門前で開催されている観光ききょう園。ペット同伴OKで愛犬と園内をゆっくり散歩しながら楽しむことができます。開園期間中は、ききょうのほかアジサイやルドベキアなども見頃。



撮影のワンポイント・マナー

マナーパンツをはいて、排泄物は持ち帰りましょう。リードを離さず、しっかり持って撮影を。暑い時期なので、わんこの暑さ対策も必須です。

KAMEOKA PHOTO SPOT

亀岡わんこ映えスポット

わんこ楽しく撮影できる亀岡市内のフォトスポットをマルちゃん
と以蔵ちゃんが紹介します。
あわせて撮影時に気をつけてお
きたいマナーもおさらい。愛犬
のベストショットを狙いましょう。



マルちゃん



以蔵ちゃん



天気の良い日は、お庭での撮影も可能。カフェでは、スイーツやドリンクが充実しているので、撮影の合間にゆったりティータイムも楽しめます。



撮影のワンポイント・マナー

違うスタイリングのブースが複数あるので、譲り合いながら撮影しましょう。マナーパンツ・マナーベルトは必須アイテムです。



愛犬と 食べる 遊ぶ 泊まるを一緒に楽しむ

KAMEOKA DOG FRIENDLY PLACE

亀岡ドッグフレンドリープレイス MAP

亀岡市では、犬と人が安心して快適に過ごせるまちを目指し、愛犬と一緒に利用できる場所の登録制度「ドッグフレンドリープレイス」をスタートさせました。登録いただいたお店や施設には、専用ステッカーが貼られています。お散歩やお出かけの際に、このステッカーを目印にぜひ立ち寄ってみてください。



亀岡ドッグフレンドリープレイスステッカー
※円山応挙作「狗子図」敦賀市立博物館蔵

さらに詳しい情報は
ホームページへ



1 Café de MOTHERS
カフェ
菟田野町佐伯西ノ辻 31
0771-23-4447

2 TEA HOUSE UxU
カフェ ドッグラン
菟田野町佐伯下峠 58
090-8790-8111

3 Cafe&Diner 2909
カフェ ドッグラン
菟田野町奥条登イ畑27-1
0771-55-9825

4 Café Juno
カフェ
菟田野町佐伯下峠 49-1
0771-56-9573

5 Kitchen GOOD!!
カフェ
大井町小金岐 4-25
0771-20-7107

6 英国村
カフェ
西別院町柚原水汲 12
0771-27-3004

7 comenaka haus
カフェ
畑野町広野平井 19
080-6088-5591

8 GARDEN MORRIS
カフェ
畑野町広野平井 3-145
0771-20-4994

9 パームクーヘンcafe HA・RU
カフェ
宮前町宮川下走り折
2番地
0771-20-8911

10 YAMA NO TERRACE
カフェ ドッグラン
東別院町東掛一ア 15
0771-20-9021

11 桜 caf'e terrace
カフェ
菟田野町柿花梶林 17-17
090-3718-9903

12 香らん珈ろん
カフェ
畑野町土ヶ畑沢ノ上 1-17
090-9049-3969

17 かめきたりバーサイドパーク
公園
亀岡駅北 1丁目
080-5233-5499

18 京都丹波／亀岡 夢コスモス園
観光施設 ドッグラン
吉川町・曾我部町地内
0771-55-9111

19 カインズ 亀岡店
ホームセンター ドッグラン
大井町並河 4-20
0771-21-3111

20 亀岡運動公園
公園
曾我部町穴太土淵 33-1
0771-25-0372

13 cafe the tree of prune
カフェ
本梅町西加舎上関田八
0771-20-1383

14 珈琲木木
カフェ
篠町森山先 5-32

21 さくら公園
公園
千歳町国分後田 1-1
0771-25-9786

22 亀岡ききょうの里
観光施設
宮前町猪倉休場 20
0771-26-3753

23 京都丹波KAMEOKA 夢ナリエ
観光施設
宮前町猪倉休場 20
0771-26-3753

24 ホームセンターコーナン亀岡大井店
ホームセンター
大井町北金岐柿木原
4番地 1
0771-22-7571

15 studio tree cafe
カフェ 写真スタジオ
畑野町千ヶ畑西山 5-75

16 KAMEOKA HIMEKI
カフェ
千歳町千歳姫ノ木 57
0771-21-9898

25 ホームセンターコーナン亀岡篠店
ホームセンター
篠町野条井ホラ 9番地 1
0771-29-6703

26 保津小橋
南郷公園
保津町三ノ坪 60
0771-56-9380

29 川の駅 亀岡水辺公園
キャンプ場 公園
千代川町今津大縄上
26-3 地先
0771-55-9755

30 京都湯の花RVパーク
車中泊施設 ドッグラン
菟田野町佐伯下峠 58
090-8790-8111

28 保津川水辺公園 オートキャンプ場
キャンプ場
保津町三ノ坪 60
0771-56-9380

31 ゲストハウスA&C
宿泊施設
畑野町広野平井 3-145
0771-20-4994

29 川の駅 亀岡水辺公園
キャンプ場 公園
千代川町今津大縄上
26-3 地先
0771-55-9755

32 glamparkけぶりかわ
宿泊施設 ドッグラン
本梅町平松泥ヶ淵 1-1
0771-26-2345

33 湯の花温泉 里山の休日 京都・畑河
車中泊施設
本梅町平松泥ヶ淵 1-1
0771-26-2345



亀岡わんこ フォトコン 2025 受賞者発表

今年もたくさんのご応募ありがとうございました。審査の結果、受賞作品に選ばれた写真をご紹介します。



市制70周年記念 最優秀賞

@ao_20220411 さん
蒼 (あお) ちゃん
📍七谷川 (和らぎの道)

— 受賞者さんのコメント —
満開の桜の下、お散歩を楽しみました！幸せな瞬間を写真に残せました。



優秀賞 (順不同)



@moka_koharu_nana_mokona さん
モカ、ナナ、小春ちゃん
📍Circular Kameoka Lab

@ryu_zit789 さん
くうちゃん
📍亀岡運動公園

@kanoa_shibachan さん
カノアちゃん
📍サンガスタジアム by KYOCERA

亀岡わんこフォトコン 市庁舎内ミニ写真展

受賞作品は市庁舎のエントランスに展示されますので、ぜひご覧ください。

2025年11月17日(月)～20日(木)

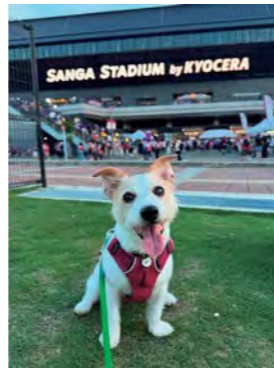
入選 (順不同)



@ameoto010 さん
あめ、乙 (おと) ちゃん
📍夢コスモス園



@ruru.haru31 さん
ルル、ハルちゃん
📍亀岡ききょうの里



@anan.56 さん
アンジュちゃん
📍かめきたりバーサイドパーク

獣医師さんに聞いてみた！ 知っておきたいマダニ対策とSFTS

近年、マダニを媒介とする SFTS の感染報告が増えています。ウイルスに感染し発症した犬から人に感染する危険性も。そんなマダニ対策について獣医師さんに聞いてみました。

— マダニはどのように吸血しますか？

マダニは、顎を皮膚に差し込み、セメントのような物質でガッチリ固定して4日から1週間ほど吸血し続け、日に日に大きく膨らんでいきます。犬の毛に隠れて発見が難しく、耳や顔まわりなど毛の薄い部分で見つかることが多いですね。しこりや血豆のようなものができて、初めて気づくことも少なくありません。

— 犬がマダニに噛まれると、どんな症状が出るのでしょうか？

最初は赤く腫れたり痒みが出たりする程度

で、飼い主さんが気づかないことも多いのです。ただし吸血が続くと炎症やしこりになることもあります。無理に引き抜くとマダニの顎が皮膚に残ってしまうことも。動物病院で処置を受けるのが安心です。



— もし見つけたら、どうすればいいでしょう？

素手で触らず、できるだけ早めに動物病院へ。というのも、マダニは人にも感染する SFTS (重症熱性血小板減少症候群) を媒介することがあるからです。SFTS は発熱や血小板減少を引き起こし、犬や猫でも同じような症状が見られます。時には重症化することもある危険な感染症です。

— 飼い主さんができる予防法は？

一つはノミ・マダニ予防薬を定期的に投与することです。



それに加えて、散歩後は屋外でブラッシングをして、毛ではなく皮膚をしっかりチェックしてください。マダニは草むらや山などに多く潜んでいます。家に持ち込まないように、屋外で落とすことも大切です。日常のケアと予防を積み重ねることで、愛犬と飼い主さん双方の健康を守ることができます。



やすかわ動物クリニック
院長 / 獣医師
安川 邦美
愛犬はちょっとめずらしい黒いボメラニアンのみりもちゃん。人懐こくてかわいい。

イエローチョーク作戦

フンの放置を防ごう！

放置された犬のフンのまわりを黄色いチョークで囲み、発見した日時を書くことで、飼い主の自発的な回収を促す活動です。



放置されているフンの周囲に丸をつけて、発見日時を書きます。時間をあけて現場を確認。まだフンが残っている時は再び確認日時を書き、ない場合は「なし」と書きます。
※市役所・自治会事務所でチョーク配布中

お散歩×清掃活動 ECOWALKER

亀岡市は、愛犬との散歩にエコウォークをプラスした「愛犬エコウォーカー」を応援しています。お申込みはQRコードから。



亀岡市で愛犬と暮らす Q & A

- Q** はじめて犬を飼います。どうすればいいですか？
A 犬の登録手続きをして、鑑札の交付を受けてください。鑑札には固有の番号が記載されており、一生有効です。
- Q** 狂犬病の予防接種は受けないといけないですか？
A 狂犬病の予防接種は狂犬病予防法で定められており、毎年1回、必ず受ける必要があります。毎年4月に実施する集合注射または動物病院で接種を受けてください。

新規登録、狂犬病予防接種登録、死亡の届出等は、亀岡市役所窓口もしくは、Web申請で行ってください。



DOG EVENT 「犬と暮らしやすいまち亀岡」関連イベント

市制70周年記念

亀岡わんわんフェスタ 2025 愛犬と一緒に参加しよう！



2025年11月1日(土)
午前10時～午後2時 入場無料
保津川水辺公園 (保津大橋下)

無料P 約300台

※雨天中止



犬と亀展 人と犬、亀岡でもっとつながる写真展



2025年11月22日(土)・23日(日)
午前10時～午後4時 入場無料
Circular Kameoka Lab (保津町)

無料P なし

※近隣の有料パーキング等をご利用ください。



亀岡市内動物病院

おがわペットクリニック

篠町野条井ホラ 6-12
☎ 0771-25-4598

どうぶつ病院えむ

篠町篠森殿林 8-9
☎ 0771-20-2651

かめおか動物病院

篠町森山先 5-86
☎ 0771-24-4340

IDアニマルメディカルセンターファミリー動物病院

中矢田町行溝 1-3
☎ 0771-24-3016

瀬川動物病院

荒塚町 2-7-10
☎ 0771-25-1610

藤江動物病院

篠町広田 1-12-17
☎ 0771-23-3231

たかや動物病院

大井町並河新戸 19-1
☎ 0771-20-2520

やすかわ動物クリニック

千代川町今津 2-15-10
☎ 0771-56-8322

犬と亀

犬と暮らしやすいまち亀岡

発行 亀岡市／環境先進都市推進部環境政策課 〒621-8501 京都府亀岡市安町野々神 8 番地

本誌掲載記事・写真・イラスト等の無断複製（コピー）・複製・転載を禁じます。



70頭で紡ごう絆 わんわんウォール

わんわんウォールとは？

インスタグラムキャンペーン「亀岡わんこフォトコン 2025」にご応募いただいた写真から無作為に70頭を選び、「70」の文字を形作ったものです。

集まった一枚一枚の写真は、飼い主と犬の日常を映し出し、地域と犬とのつながりも感じさせます。

完成した実物のパネルは、市役所のエントランスで展示しています。

(2025年11月末まで)

※この冊子の表紙は誌面用に再構成しているため、実物のパネルと掲載写真が異なる場合があります。

※本誌で掲載している情報は、2025年9月現在のものです。なお、増刷にあたり一部内容を見直しています。営業時間などの各データは変更されることがありますので、ご注意ください。※お盆、年末年始、大型連休などの時期は休みが通常と異なる場合がありますので、各施設へお問い合わせください。

表紙写真：保津川沿い遊歩道

公式Webサイト
犬と亀

