

令和6年度

亀岡市の水道

(令和7年3月31日現在)

亀岡市上下水道部

目 次

| | |
|------------------|----|
| 1. 亀岡市の水道事業の構成 | 1 |
| 2. 主な浄水場等の所在地 | 1 |
| 3. 水道事業の沿革 | 2 |
| (1) 上水道事業のあゆみ | 2 |
| (2) 簡易水道事業のあゆみ | 3 |
| (3) 水道用水供給事業のあゆみ | 4 |
| 4. 執行体制 | 5 |
| (1) 組織 | 5 |
| (2) 分掌事務 | 6 |
| 5. 水道事業計画 | 8 |
| 6. 水道施設 | 17 |
| (1) 浄水施設 | 17 |
| (2) 浄水場系統別フローシート | 20 |
| (3) 管路 | 28 |
| 7. 水質検査成績表 | 29 |
| (1) 三宅浄水場系統 | 29 |
| (2) 千代川浄水場系統 | 31 |
| (3) 別院方面浄水場系統 | 33 |
| 8. 給水の状況 | 35 |
| (1) 口径別給水件数 | 35 |
| (2) 口径別使用水量 | 36 |
| 9. 水道の使用料 | 37 |
| (1) 水道料金 | 37 |
| (2) 加入金 | 40 |
| (3) 納付区分別納付件数 | 41 |
| 10. 財政の状況 | 42 |
| (1) 建設事業費 | 42 |
| (2) 企業債 | 43 |
| (3) 経常収支 | 43 |
| (4) 業務量 | 44 |
| (5) 財務状況 | 48 |
| (6) 費用構成表 | 56 |
| (7) 財務分析表 | 58 |
| (8) 経営分析表 | 60 |

1. 亀岡市の水道事業の構成

| 事業別 | 内 容 |
|----------|--------------------------------|
| 水道事業 | 水道事業のうち給水人口が5,001人以上のもの |
| 水道用水供給事業 | 水道事業者に対し、水道により用水を供給するもの |
| 飲料水供給施設 | 飲料に適した水を供給する水道で、給水人口が100人以下のもの |

2. 主な浄水場等の所在地

水道事業

| 施設名 | 所在地 | 電話番号 |
|--------|------------------|---------|
| 千代川浄水場 | 亀岡市千代川町千原安田30番地 | 23-7575 |
| 三宅浄水場 | 亀岡市三宅町亀ヶ淵8番地 | |
| 犬甘野浄水場 | 亀岡市西別院町犬甘野間9番地の6 | |
| 百陀浄水場 | 亀岡市西別院町犬甘野百陀64番地 | |
| 柚原浄水場 | 亀岡市西別院町柚原佃16番地の2 | |

飲料水供給施設

| 名称 | 所在地 |
|-----------|-------------------|
| 小泉飲料水供給施設 | 亀岡市東別院町小泉栃ヶ谷3番地の内 |

事務所

| 名称 | 所在地 | 電話番号 |
|---------|--------------|------------|
| 上下水道部庁舎 | 亀岡市安町釜ヶ前20番地 | 23-9311(代) |

3. 水道事業の沿革

(1) 上水道事業のあゆみ

| | | | |
|-------|--------|-----|----------------------------------------------------------------|
| 昭和30年 | (1955) | 4月 | 上水道創設事業認可 計画給水人口 8,000人 計画一日最大給水量 1,800m ³ |
| 昭和32年 | (1957) | 1月 | 上水道創設事業起工 |
| | | 12月 | 上水道創設事業認可変更 |
| 昭和33年 | (1958) | 12月 | 上水道創設事業竣工・仮通水 |
| 昭和34年 | (1959) | 1月 | 上水道創設事業給水開始 (年度末給水人口 5,472人) |
| 昭和36年 | (1961) | 10月 | 第1次拡張事業認可 計画給水人口 9,000人 計画一日最大給水量 1,800m ³ |
| 昭和37年 | (1962) | 12月 | 第2次拡張事業認可 計画給水人口 10,000人 計画一日最大給水量 2,000m ³ |
| 昭和38年 | (1963) | 3月 | 第1次拡張事業起工 |
| | | 10月 | 第2次拡張事業起工 |
| | | 11月 | 第1次拡張事業竣工 |
| | | 12月 | 第1次拡張事業給水開始 (篠町へ給水区域を拡大) (年度末給水人口 11,780人) |
| 昭和39年 | (1964) | 2月 | 第2次拡張事業竣工 |
| | | 3月 | 第2次拡張事業給水開始 (大井町の一部へ給水区域を拡大) (年度末給水人口 12,850人) |
| 昭和40年 | (1965) | 12月 | 第3次拡張事業認可 計画給水人口 20,000人 計画一日最大給水量 8,000m ³ |
| 昭和41年 | (1966) | 4月 | 第3次拡張事業起工 |
| 昭和43年 | (1968) | 3月 | 第3次拡張事業「三宅浄水場」完成 |
| 昭和44年 | (1969) | 3月 | 第3次拡張事業竣工 |
| | | 4月 | 第3次拡張事業給水開始 (年度末給水人口 19,592人) |
| 昭和48年 | (1973) | 3月 | 第4次拡張事業認可 計画給水人口 60,000人 計画一日最大給水量 36,000m ³ |
| | | 4月 | 第4次拡張事業起工 |
| 昭和52年 | (1977) | 3月 | 第4次拡張事業竣工 (三宅浄水場増強、千代川浄水場完成) |
| | | 4月 | 第4次拡張事業給水開始 (年度末給水人口 42,587人) |
| 昭和54年 | (1979) | 3月 | 第4次拡張事業認可変更 (消石灰注水処理施設) |
| 平成5年 | (1993) | 3月 | 第5次拡張事業認可 計画給水人口 124,000人 計画一日最大給水量 73,600m ³ |
| | | 4月 | 第5次拡張事業起工 |
| 平成9年 | (1997) | 3月 | 第5次拡張事業「千代川浄水場整備」完成 |
| 平成10年 | (1998) | 12月 | 第5次拡張事業「千代川第2配水池(湯井)」完成 |
| 平成19年 | (2007) | 3月 | 第5次拡張事業「平和台配水池」完成 |

| | | | |
|-------|--------|-----|--------------------------------------------------------------------|
| 平成21年 | (2009) | 9月 | 畑野水道未普及地域解消事業着工 |
| | | 10月 | 亀岡市水道ビジョン(2010~2019) 「~いつでも、どこでも安全で大切な、おいしい水を~」 策定 |
| 平成24年 | (2012) | 3月 | 第1浄水場「三宅浄水場」耐震補強工事竣工 畑野町水道未普及地域解消事業に伴う一部地域給水開始 |
| 平成25年 | (2013) | 3月 | 第2浄水場「千代川浄水場」耐震補強工事竣工 湯井1・2号配水池耐震補強工事竣工 |
| 平成26年 | (2014) | 3月 | 畑野水道未普及地域解消事業完成 |
| 平成28年 | (2016) | 1月 | 西山配水池更新築造工事完成 |
| 平成30年 | (2018) | 3月 | 簡易水道統合認可 計画給水人口 87,700人 計画一日最大給水量 39,500m ³ |
| 令和3年 | (2021) | 3月 | 亀岡市上下水道ビジョン(2021~2030) 「安心と信頼を未来につなぐ亀岡の上下水道 ~おいしい水と循環のみち~」策定 |
| 令和4年 | (2022) | 1月 | 第5次拡張事業「王子配水池」完成 |
| | | 2月 | 上下水道部庁舎を北古世町から安町に移転 |
| 令和5年 | (2023) | 9月 | 第5次拡張事業竣工 |
| 令和6年 | (2024) | 3月 | 第5次拡張事業認可変更(浄水方法の変更) |

(2)簡易水道事業のあゆみ

| | | | |
|-------|--------|-----|--------------------|
| 昭和29年 | (1954) | 2月 | 保津ヶ丘簡易水道創設 |
| 昭和32年 | (1957) | 10月 | 吉川簡易水道創設 |
| 昭和33年 | (1958) | 6月 | 北保津・今石簡易水道創設 |
| 昭和34年 | (1959) | 2月 | 美濃田簡易水道創設 |
| | | 8月 | 保津簡易水道創設 |
| 昭和35年 | (1960) | 1月 | 森簡易水道創設 |
| | | 3月 | 天川簡易水道創設 |
| | | 3月 | 国分簡易水道創設 |
| 昭和36年 | (1961) | 12月 | 山本簡易水道創設 |
| 昭和38年 | (1963) | 3月 | 馬路簡易水道創設 |
| 昭和39年 | (1964) | 3月 | 曾我部簡易水道創設 |
| | | 3月 | 鹿谷簡易水道創設 |
| 昭和40年 | (1965) | 3月 | 河原林簡易水道創設 |
| 昭和41年 | (1966) | 4月 | 湯ノ花簡易水道創設 |
| 昭和42年 | (1967) | 4月 | 旭簡易水道創設(美濃田簡易水道統合) |
| 昭和43年 | (1968) | 3月 | 百陀飲料水供給施設創設 |
| 昭和44年 | (1969) | 6月 | 本梅簡易水道創設 |
| 昭和46年 | (1971) | 3月 | 小泉飲料水供給施設創設 |
| 昭和47年 | (1972) | 6月 | 湯ノ花簡易水道を上水道へ編入 |
| | | 11月 | 西山簡易水道創設(民間認可) |
| 昭和48年 | (1973) | 2月 | 森・山本・鹿谷簡易水道を上水道へ編入 |
| | | 3月 | 松熊簡易水道創設 |
| | | 6月 | 千歳簡易水道創設(国分簡易水道統合) |

| | | | |
|-------|--------|-----|-------------------------------------------|
| 昭和52年 | (1977) | 3月 | 犬甘野簡易水道創設 |
| 昭和53年 | (1978) | 2月 | 柚原簡易水道創設 |
| | | 3月 | 西山簡易水道に上水道を分水 |
| 昭和54年 | (1979) | 3月 | 西部簡易水道創設(松熊簡易水道統合) |
| 昭和57年 | (1982) | 3月 | 千歳簡易水道拡張工事(第2浄水場新設)竣工 |
| 昭和61年 | (1986) | 6月 | 西山簡易水道を市に移管 |
| | | 6月 | 曾我部簡易水道拡張工事竣工(春日部、犬飼地区給水開始) |
| 昭和62年 | (1987) | 3月 | 保津簡易水道(今石簡易水道統合) |
| | | 5月 | 百陀簡易水道水源増補改良工事竣工 |
| 平成元年 | (1989) | 3月 | 馬路簡易水道拡張工事竣工 |
| 平成2年 | (1990) | 3月 | 吉川簡易水道を上水道へ編入 |
| | | | 西部簡易水道に上水道を分水 |
| 平成4年 | (1992) | 3月 | 百陀簡易水道拡張工事竣工 |
| 平成5年 | (1993) | 3月 | 西山簡易水道を上水道へ編入 |
| | | 6月 | 亀西簡易水道事業着工(本梅、西部簡易水道統合) |
| 平成6年 | (1994) | 3月 | 保津簡易水道(保津ヶ丘、保津簡易水道統合認可) |
| | | 3月 | 千歳簡易水道拡張工事竣工(第3浄水場新設) |
| 平成8年 | (1996) | 4月 | 亀西簡易水道事業完成 |
| | | 5月 | 保津簡易水道統合新設工事竣工 (保津・保津ヶ丘・北保津簡易水道統合) |
| 平成9年 | (1997) | 3月 | 百陀簡易水道水源増補改良工事竣工 |
| 平成12年 | (2000) | 6月 | 犬甘野簡易水道統合事業着工 (犬甘野、百陀簡易水道、※下条簡易給水施設統合) |
| 平成13年 | (2001) | 3月 | 犬甘野簡易水道統合事業竣工 |
| 平成17年 | (2005) | 4月 | 天川簡易水道を上水道へ編入 |
| | | 11月 | 川東三簡易水道統合事業着工(旭、馬路、河原林簡易水道統合) |
| 平成20年 | (2008) | 3月 | 川東三簡易水道統合事業竣工 |
| 平成21年 | (2009) | 4月 | 亀西簡易水道を上水道へ編入 |
| | | 4月 | 曾我部簡易水道を上水道へ編入 |
| 平成27年 | (2015) | 4月 | 簡易水道統合事業着工 (川東、保津、千歳、犬甘野、柚原簡易水道統合) |
| 平成30年 | (2018) | 3月 | 簡易水道統合事業完了 |
| | | 4月 | 5簡易水道(川東、保津、千歳、犬甘野、柚原簡易水道)を上水道へ編入 |

※下条簡易水道給水施設：昭和60年度に農業構造改善事業により創設

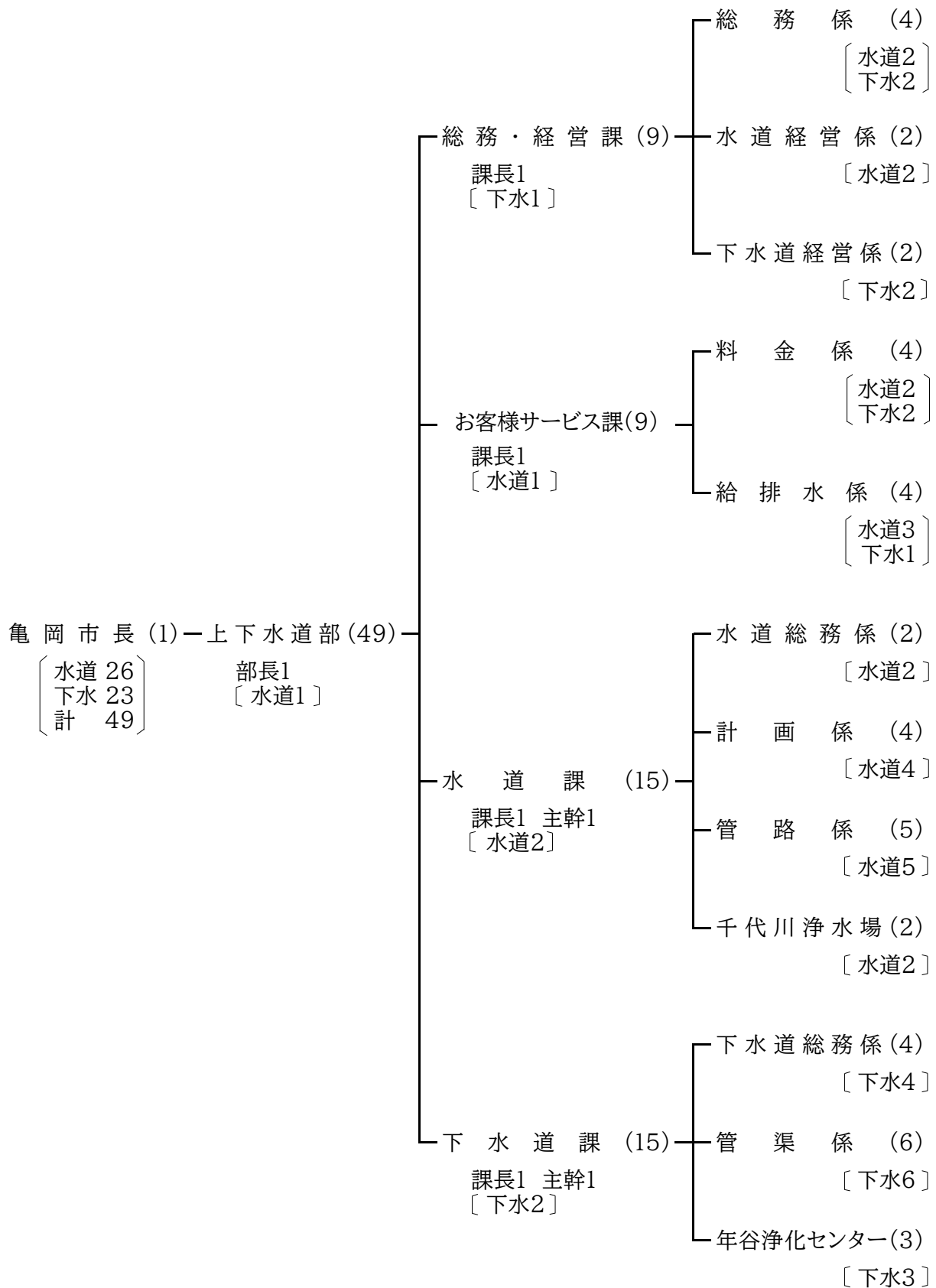
(3)水道用水供給事業のあゆみ

| | | | |
|------|--------|----|----------------------------------------------------------------------------|
| 令和2年 | (2020) | 3月 | 水道用水供給事業創設認可 給水対象 南丹市八木町南・西地区(大藪浄水場区域) 計画一日最大給水量 1,762m ³ |
| 令和4年 | (2022) | 2月 | 水道用水供給事業給水開始 |

4. 執行体制

(1) 組織

(令和6年4月現在)



※()内は職員数、[]内は各会計支弁職員数内訳、なお、会計年度任用職員を含まない。
 ※水道=水道事業会計 下水=下水道事業会計

(2)分掌事務

ア. 総務・経営課

- ・ 公印に関すること。
- ・ 文書の收受発送及び整理保存に関すること。
- ・ 職員の人事、給与、服務及び研修に関すること。
- ・ 労働組合に関すること。
- ・ 規程その他例規の制定改廃に関すること。
- ・ 庁舎の管理に関すること。
- ・ 予算編成及び執行管理に関すること。
- ・ 決算及び財務諸表の作成に関すること。
- ・ 経営分析及び経営計画に関すること。
- ・ 起債及び一時借入金に関すること。
- ・ 上下水道事業の固定資産台帳に関すること。
- ・ 上下水道事業経営審議会に関すること。
- ・ 業務統計に関すること。
- ・ 上下水道事業出納取扱金融機関及び収納取扱金融機関に関すること。
- ・ 現金及び有価証券の出納保管並びに小切手の振出しに関すること。
- ・ 部内他課の主管に属さない事務に関すること。
- ・ 部の総務担当課事務に関すること。

イ. お客様サービス課

- ・ 水道及び下水道の使用の開始及び中止等に関すること。
- ・ 水道メーター等の点検並びに使用水量及び汚水排水量の認定に関すること。
- ・ 水道メーターの設置及び取替え並びに在庫管理に関すること。
- ・ 給水装置並びに排水設備及び除害施設に関すること。
- ・ 給水管及び公共汚水ます等の維持管理に関すること(他の主管に属するものを除く。)
- ・ 指定給水装置工事事業者及び下水道排水設備指定工事事業者に関すること。
- ・ 水道料金及び加入金、下水道使用料及び受益者負担金並びに手数料の徴収、収納、減免、督促及び滞納整理に関すること。
- ・ 上下水道お客様センターに関すること。
- ・ 予納金の精算に関すること。
- ・ 家庭用取水施設等整備事業の補助金に関すること。
- ・ 専用水道及び簡易専用水道に関すること。

- ・ 飲用井戸等に関する事。
- ・ 開発行為の協議に関する事。
- ・ 公共汚水ます及び取付管の新設等に関する事。
- ・ 水洗便所改造資金の融資あっせんに関する事。
- ・ 水洗化促進に関する事。

ウ. 水道課

- ・ 水道事業の基本計画及び事業認可に関する事。
- ・ 配水施設の整備、維持管理及び改築更新に関する事。
- ・ 配水計画に関する事。
- ・ 水道未普及地域対策に関する事。
- ・ 家庭用取水施設等整備事業の補助金の指導に関する事。
- ・ 開発行為の協議に関する事。
- ・ 給配水管の布設替及び維持管理に関する事。
- ・ 漏水対策に関する事。
- ・ 水道浄水場に関する事。

エ. 下水道課

- ・ 下水道事業の調査及び計画に関する事。
- ・ 下水道事業計画の策定及び協議に関する事。
- ・ 下水道に係る開発行為の協議に関する事。
- ・ 下水道台帳に関する事。
- ・ 下水道関係諸団体との連絡調整に関する事。
- ・ 下水道管渠等の整備、維持管理及び改築更新に関する事。
- ・ 下水道浄化センターに関する事。

5. 水道事業計画

水道事業の基本計画は、平成5年3月に認可を受けた「上水道第5次拡張事業変更認可」及び「水道整備計画」に基づき進めてきましたが、人口の伸びの鈍化及び社会情勢の変化により、平成16年度に計画給水人口、計画一日最大給水量、事業計画、目標年度を見直しました。

平成20年度には、亀西簡易水道、曾我部簡易水道の上水道事業編入、また、畑野町を上水道事業区域とするために給水区域の拡張を行い、水道未普及地域解消事業として、平成21年度から平成25年度までの5ヶ年計画で整備事業を推進し、平成26年3月に事業が完成しました。

平成21年10月には、「亀岡市水道ビジョン(2010～2019)」を策定し、本市の既計画及び厚生労働省が示した水道ビジョンを踏まえて、長期的な方向性と当面10年間(平成22年度～令和元年度)の課題解決に効果的な具体策を示し、亀岡市水道事業の将来の「あるべき姿」として、その将来像を「いつでも、どこでも安全で大切な、おいしい水を」と掲げ、主要施策を進めてきました。

平成27年度から平成29年度の3ヶ年では、市内5簡易水道(川東簡易水道、保津簡易水道、千歳簡易水道、犬甘野簡易水道、柚原簡易水道)を上水道に統合する事業を進め、平成30年4月から上水道事業に簡易水道事業(5箇所)と飲料水供給施設(1箇所)を統合して水道事業とし、水道事業経営の一元化を図りました。

また、令和3年3月には、「亀岡市上下水道ビジョン(2021～2030)」を新たに策定しました。「亀岡市上下水道ビジョン(2021～2030)」では、50年先、100年先の亀岡市上下水道事業を見据え、基本理念「安心と信頼を未来につなぐ亀岡の上下水道～おいしい水と循環のみち～」のもとで、20年先、30年先の目指す将来像を描き、その目指す将来像を実現するための基本目標や取組事項などを定めています。

水道事業計画の推移

| 項 目 | 上 水 道 創 設 | 第1次拡張事業 | 第2次拡張事業 |
|------------------|------------------------------------------------------------------------------------------------------------------------------------------------------------------------------------------------------|-------------------------------------------------------------------------------------------------------------------|-------------------------------|
| 事業認可年月日 | 昭和30年4月18日 | 昭和36年10月31日 | 昭和37年12月27日 |
| 給水開始年月 | 昭和34年 1月 | 昭和38年12月 | 昭和39年 3月 |
| 起工年月 竣工年月 | 昭和32年 1月 昭和33年12月 | 昭和38年 3月 昭和38年11月 | 昭和38年10月 昭和39年 2月 |
| 計 画 給水人口 | 8,000 人 | 9,000 人 | 10,000 人 |
| 計 画 一 日 最大給水量 | 1,800 m ³ | 1,800 m ³ | 2,000 m ³ |
| 計画一人一日 最大給水量 | 225 ℓ | 200 ℓ | 200 ℓ |
| 総事業費 | 74,590 千円 | 22,553 千円 | 15,860 千円 |
| 摘 要 | <p>○亀岡市は昭和30年に16町村が合併し、田園都市として発足してから都市的な施設の少ない中で、市民の日常生活に必要な飲料水の確保と、文化、生活の向上を目標に昭和30年に創設認可を受け、旧亀岡町を中心に保津川の豊かな水、天恵の利を上水にと昭和32年1月事業に着手、施設能力1,800 m³/日、給水人口8,000人の施設を昭和33年12月に完成し、給水を開始。</p> | <p>○本市の中央部に国道9号やJR山陰本線が縦貫しており、京阪神近郊の立地条件から本市も例外ではなく住宅団地の開発が進み、また生活環境の改善、井戸水の枯渇などで水需要の必要に迫られ、昭和38年に篠町へ給水区域を拡大。</p> | <p>○昭和39年に大井町の一部へ給水区域を拡大。</p> |

| 第3次拡張事業 | 第4次拡張事業 | 第5次拡張事業 |
|---------------------------------------------------------------------------------------------------------------------------------------------------------------------------------------------------------------------------------------|----------------------------------------------------------------------------------------------------------------------------------------------------------------------------------------------------------------------------------------------------------------------------------------------------------------------------------------------------------------------------------------------------------------|---------------------------------------------------------------------------------------------------------------------------------------------------------------------------------------------------------------------------------------------------------------------------------------------------------------------------------------------------------------------------------------------------------------------------------------------------------------|
| | | 当初計画 |
| 昭和40年12月27日 | 昭和48年3月17日 | 平成5年3月24日 |
| 昭和44年4月 | 昭和52年4月 | 平成15年4月(当初計画) |
| 昭和41年4月 昭和44年3月 | 昭和48年4月 昭和52年3月 | 平成5年4月 |
| 20,000 人 | 60,000 人 | 124,000 人 |
| 8,000 m ³ | 36,000 m ³ | 73,600 m ³ |
| 400 ℓ | 600 ℓ | 594 ℓ |
| 120,000 千円 | 3,309,000 千円 | 12,000,000 千円 予定 |
| <p>○昭和34年に給水を開始して以来、市民の生活用水や生産用水として貢献してきた水道施設も、人口急増、使用量の増加とともに既設設備の能力維持が困難となりこれに対処するため昭和40年計画給水人口20,000人、計画給水量8,000m³/日の計画で第3次拡張事業の認可を受け、昭和41年工事に着手、昭和44年に第1浄水場(三宅浄水場)が完成。この浄水場は当時最新の技術を取り入れた原水から配水まで自動制御による集中管理方式を採用。</p> | <p>○第3次拡張事業後も市勢の伸張がめざましく、人口の増加とともに文化生活による需要水量はますます増大が予測され、一方では既設能力で維持することが著しく困難となり、未給水地域の蕨田野町、千代川町への給水も含め、伸びゆく亀岡の将来の展望にたって昭和48年、5カ年計画をもって第4次拡張工事に着手、昭和52年3月当初計画を1年繰り上げ4カ年で完成。</p> <p>○この事業は、第2浄水場(千代川浄水場)に、16,000m³/日の能力の施設を新設し、三宅浄水場を20,000m³/日の施設に能力アップ、春日坂中央管理本館に中央管理室を設け、集中管理方式を採用、テレメーター、データロガーによって浄水場をコントロール。これによって給水能力は、36,000m³/日となり、計画給水人口60,000人に対処できる施設の整備が完成。</p> | <p>○第2次亀岡市総合計画に基づき平成20年を計画目標として、これに見合う給水量を確保するため、現施設の改良拡充工事を計画的に実施する。</p> <p>○本事業の骨子としては</p> <p>イ.隣接簡易水道の「上水道区域編入」</p> <p>ロ.土地利用計画による「給水区域の拡張」</p> <p>ハ.地震災害等緊急時、飲料水確保のための「配水池容量の増大」</p> <p>ニ.有事に備えて2カ所の浄水場を結ぶ「連絡管網の整備」</p> <p>ホ.老朽管の更新 特に西暦2000年を目途に「石綿セメント管等の全廃」を目指す。</p> <p>○平成9年3月に第2浄水場(千代川浄水場)の拡張工事が完成、従来の施設能力16,000m³/日から33,600m³/日に施設能力がアップ。第1浄水場(三宅浄水場)計画施設能力40,000m³/日と併せ、73,600m³/日の施設能力とする計画。</p> |

| 第5次拡張事業 | | |
|-------------------------------------------------------------------------------------------------------------------------------------------------------------------------------------------------------------------------------------------------------------------------------------------|-----------------------------------------------------------------------------------------------------------------------------------------------------------------------------------------------------------------------------------------------------------------------------------------------------------------------------------------------------------------------------------------------------------------------------------------------------------------------|---------------------------------------------------------------------------------------------------------------------------------------------------------------------------------------------------------------------------------------|
| 第1回変更 | 変更届出(第1回) | 変更届出(第2回) |
| 平成14年5月30日 | 平成21年3月31日 | 平成27年3月17日 |
| 平成16年4月 | 平成24年4月 | 平成38年3月 |
| 平成14年9月 平成16年3月 | 平成21年5月 平成26年3月 | 平成27年4月 平成38年3月 |
| 124,000 人 | 86,400 人 | 82,500 人 |
| 73,600 m ³ | 40,100 m ³ | 32,600 m ³ |
| 594 ℓ | 464 ℓ | 395 ℓ |
| 99,000 千円 (変更事業分のみ) | 10,258,000 千円 | 91,000 千円 |
| <p>○工事完成目標年次について当初平成15年3月としていたが、近年の人口・給水量の伸びの鈍化と、社会情勢の変化に伴い、過大投資にならないように変更する。</p> <p>○亀岡市の水源は100%井戸に依存しており、ろ過施設を持たないことから量より質の安全性を重視する。</p> <p>○6号井については、取水量を1,400m³に制限し、5号井については、緊急時予備水源とし、浄水場施設能力33,600m³/日を確認する。</p> <p>○不足水量9,000m³を取水井戸3箇所を確認する。</p> | <p>○第5次拡張事業変更認可(既認可)では、計画給水人口124,000人、一日最大給水量73,600m³/日であるが、第4次総合計画に基づき、簡易水道事業などを統合し、見直す。</p> <p>○隣接する「亀西簡易水道事業」計画給水人口4,054人、計画一日最大給水量1,687m³/日「曾我部簡易水道事業」計画給水人口4,204人、計画一日最大給水量1,727m³/日を亀岡市上水道事業に統合するとともに、水道未普及地域解消事業として畑野町地区において、計画給水人口2,840人、計画一日最大給水量1,090m³/日の区域拡張を行う。</p> <p>○上記の簡易水道事業の上水道統合や水道未普及地域解消事業による区域拡張に伴い、亀岡市上水道事業全体の第5次拡張事業変更として、目標年度27年度、計画給水人口86,400人、計画給水量40,100m³/日にて水道事業認可の変更届出を行う。</p> | <p>○京都府の専用球技場として、大規模スポーツ施設「京都スタジアム(仮称)」の建設地が本市内に決定された。</p> <p>○入場可能数25,000人程度、面積約12.8ヘクタールの規模である。</p> <p>○この計画に合わせて、上水道給水区域を拡張するとともに実態に合わせて上水道事業の原単位を見直す。</p> <p>○計画給水人口82,500人及び計画一日最大給水量32,600m³/日として水道事業認可の変更届出を行う。</p> |

| 第5次拡張事業 | | |
|-------------------------------------------------------------------------------------------|--------------------------------------------------------------------------------------------------------------------------------------------------------------------------------------------------------------------------------------------------------------------------------------------------------------------------------------------------------------------------------------------------------------------------------------------------------------------------------------------------------------------|---------------------------------------------------------------------------------------------------------------------------------------------------------------------------------------------|
| 変更届出(第3回) | 水道ビジョン(2010～2019) | 上下水道ビジョン(2021～2030) |
| 平成30年3月5日 | | |
| 令和9年3月 | 令和2年3月 | 令和13年3月 |
| 平成30年4月 令和 9年3月 | 平成5年4月 令和2年3月 | 令和 3年4月 令和13年3月 |
| 87,700 人 | 100,000 人 | |
| 39,500 m ³ | 44,000 m ³ | |
| 450 ℓ | 440 ℓ | |
| — | | |
| <p>○市内にある5つの簡易水道を上水道に統合し、一行政一水道とする。</p> <p>○市内の区画整理事業や大規模スポーツ施設に係る計画等により、一日最大給水量を見直す。</p> | <p>○平成16年11月、人口の伸びの鈍化及び社会経済状況の変化に伴い上水道第5次拡張事業計画の計画区域人口、計画一日最大給水量、事業計画を見直す。(暫定)</p> <ul style="list-style-type: none"> ・計画給水人口 100,000人 ・計画一日最大給水量 50,000m³/日 ・計画一人一日最大給水量 500ℓ <p>○平成21年10月「水道ビジョン」を策定し将来像や目標を見直し変更設定している。</p> <ul style="list-style-type: none"> ・計画給水人口 100,000人 ・計画一日最大給水量 44,000m³/日 ・計画一人一日最大給水量 440ℓ <p>○「水道ビジョン」について 当初計画期間の10年(平成22年度～平成31年度)から1年間期間を延長。(平成22年度～令和2年度)</p> | <p>○第5次亀岡市総合計画を実現するための実施計画であると同時に、これからの上下水道事業運営の指針となる計画として、令和3年3月「上下水道ビジョン(2021～2030)」を策定。</p> <ul style="list-style-type: none"> ・基本理念 安心と信頼を未来につなぐ亀岡の上下水道～おいしい水と循環のみち～ |

| |
|---------------------------------------------------------------------------------------------------------------------------------------------------|
| 第5次拡張事業 |
| 第2回変更 |
| 令和6年3月27日 |
| 令和7年4月 |
| 令和6年6月 令和7年3月 |
| 87,700 人 |
| 39,500 m ³ |
| 450 ℓ |
| 49,500 千円 |
| <p>○水質状況や管路状況から消石灰注入設備を不要と判断したため、千代川浄水場の消石灰によるアルカリ剤注入設備及び三宅浄水場の未設置の消石灰注入設備を廃止する。</p> <p>○クリプトスポリジウム対策として、柚原地区の第1水源浅井戸の塩素滅菌設備の前に、紫外線処理設備を追加する。</p> |

水道用水供給事業計画の推移

| | |
|-----------------|-------------------------------------------------------------------------------------------------------------------------------------------------------------------------------------|
| 項 目 | 水道用水供給事業創設 |
| 事業認可 年 月 日 | 令和2年 3月26日 |
| 給水開始 年 月 | 令和4年 2月 1日 |
| 起工年月 竣工年月 | 令和2年12月 7日 令和3年12月17日 |
| 計 画 給水人口 | |
| 計画一日 最大給水量 | 1,762m ³ |
| 計画一人一日 最大給水量 | |
| 総事業費 | |
| 摘 要 | <p>○平成30年2月に南丹市からの申し入れを受け、水道用水供給事業を開始。</p> <p>南丹市内の大藪浄水場を更新する代わりに亀岡市の既存施設を使用することで、南丹市は更新費用が削減されることに加えて今後の管理施設が1カ所減ることとなる。</p> <p>また、亀岡市においては既存施設の余剰能力を有効利用し収益を確保することが見込めることとなる。</p> |

水道事業の状況(令和7年3月31日現在)

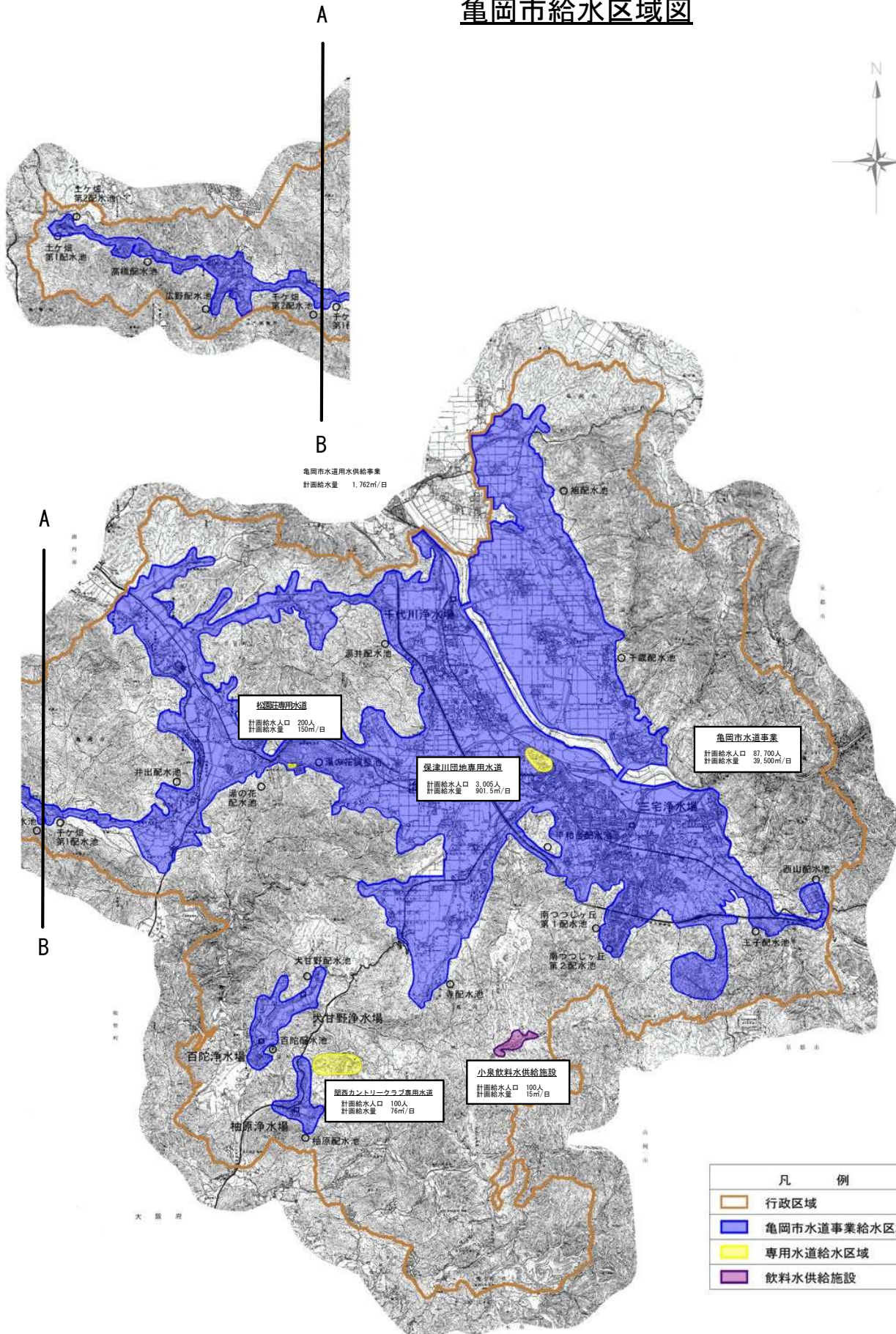
| 項 目 | 水 道 事 業 | 水道用水供給事業 | 飲料水供給施設 | |
|-------------------|-------------------------|-----------------------|---------------------|-----|
| 計 画 給 水 人 口 | 87,700人 | | | |
| 行 政 区 域 内 人 口 | 85,900人 | | | |
| 給 水 区 域 内 人 口 | 84,584人 | | 33人 | ① |
| 給 水 人 口 | 84,387人 | | 33人 | ② |
| 普 及 率 | 99.8% | | 100% | ②÷① |
| 給 水 戸 数 | 32,985戸 | | 25戸 | |
| 総 配 水 量 | 9,789,258m ³ | 495,420m ³ | 4,460m ³ | ③ |
| 有 収 水 量 | 8,992,764m ³ | 495,381m ³ | 3,756m ³ | ④ |
| 有 収 率 | 91.9% | 100.0% | 84.2% | ④÷③ |
| 計 画 一 日 最 大 給 水 量 | 39,500m ³ | 1,762m ³ | | |
| 配 水 能 力 | 53,847m ³ | | | ⑤ |
| 一 日 平 均 配 水 量 | 28,177m ³ ※ | | 12m ³ | ⑥ |
| 一 日 最 大 配 水 量 | 31,158m ³ ※ | | 30m ³ | ⑦ |
| 負 荷 率 | 90.4%※ | | | ⑥÷⑦ |
| 施 設 利 用 率 | 52.3%※ | | | ⑥÷⑤ |
| 最 大 稼 働 率 | 57.9%※ | | | ⑦÷⑤ |

※水道用水供給事業を含んだ数値

未普及地域の状況(令和7年3月31日現在)

| | 西 別 院 町 | 東 別 院 町 | |
|-------------------|---------|---------------|-----|
| 地 域 内 の 公 営 水 道 | 水 道 事 業 | 飲 料 水 供 給 施 設 | |
| 行 政 区 域 内 人 口 | 741人 | 934人 | ① |
| 公 営 水 道 の 給 水 人 口 | 344人 | 33人 | ② |
| 公 営 水 道 普 及 率 | 46.4% | 3.5% | ②÷① |

亀岡市給水区域図



A
B
亀岡市水道用水供給事業
計画給水量 1,762m³/日

松岡荘専用水道
計画給水人口 200人
計画給水量 150m³/日

保津川回地専用水道
計画給水人口 3,006人
計画給水量 301.5m³/日

亀岡市水道事業
計画給水人口 87,700人
計画給水量 39,500m³/日

関西カントリークラブ専用水道
計画給水人口 100人
計画給水量 76m³/日

小泉飲料水供給施設
計画給水人口 100人
計画給水量 15m³/日

| 凡 例 | |
|---------------------------------------------------------------------------------------|-------------|
|  | 行政区域 |
|  | 亀岡市水道事業給水区域 |
|  | 専用水道給水区域 |
|  | 飲料水供給施設 |

6. 水道施設

(1) 浄水施設

① 千代川浄水場

- ・所在地：千代川町千原安田 30 番地
- ・浄水処理能力：33,600 m³/日
- ・浄水処理方法：次亜塩素消毒
- ・水源：7カ所
- ・敷地面積：16,749 m²



| | | | |
|----------------|---------------------------------------------------|--------------------|-----|
| 次亜注入設備 | 液中型（流量比例＋残塩補正制御） | | 2 台 |
| | 貯 蔵 槽 | 3,000ℓ | 1 基 |
| 着 水 井 | 総 容 量 | 81 m ³ | 1 池 |
| 薬品混和池 | 総 容 量 | 56 m ³ | 1 池 |
| | | 93 m ³ | 1 池 |
| 浄 水 池 | 総 容 量 | 850 m ³ | 2 池 |
| | | 688 m ³ | 2 池 |
| 自家用発電設備 | 6.6kV 500kVA | | 1 台 |
| 取水ポンプ （場内外） | 水中ポンプ | | 7 台 |
| | Q=2.7m ³ /min H=31m P=22kW φ150mm 他 | | |
| 送水ポンプ | 水中ポンプ | | 6 台 |
| | Q=4.7m ³ /min H=82m P=90kW φ200mm | | |

※ 各総容量は竣工図面から計算した値である。

② 三宅浄水場

- ・所在地：三宅町亀ヶ淵 8 番地
- ・浄水処理能力：20,000 m³/日
- ・浄水処理方法：次亜塩素消毒
- ・水源：4 カ所
- ・敷地面積：3,192 m²



| | | | |
|--------|--------------------------------------------------|--------------------|-----|
| 次亜注入設備 | 液中型（流量比例＋残塩補正制御） | | 2 台 |
| | 貯蔵槽 | 4,000ℓ | 1 基 |
| 着水井 | 総容量 | 41 m ³ | 1 池 |
| 混和池 | 総容量 | 65 m ³ | 2 池 |
| 接合井 | 総容量 | 31 m ³ | 1 池 |
| 浄水池 | 総容量 | 858 m ³ | 2 池 |
| 送水ポンプ | 陸上ポンプ | | 4 台 |
| | Q=4.63m ³ /min H=78m P=90kW φ150mm | | |

※ 各総容量は竣工図面から計算した値である。

③ 犬甘野浄水場

- ・所在地：西別院町犬甘野間 9 番地の 6
- ・浄水処理能力：82.5 m³/日
- ・浄水処理方法：次亜塩素消毒
- ・水源：2 カ所
- ・敷地面積：297 m²



| | | | |
|----------------|--------------------------------------------------|-------------------|-----|
| 次亜注入設備 | 陸上型 | | 2 台 |
| | 貯蔵槽 | 100ℓ | 1 基 |
| 浄水池 | 総容量 | 5.1m ³ | 1 池 |
| 自家発電設備 | 220V 13kVA | | 1 台 |
| 取水ポンプ （場内外） | 水中ポンプ | | 2 台 |
| | Q=0.09m ³ /min H=33m P=1.1kW φ32mm | | |
| 送水ポンプ | 水中ポンプ | | 2 台 |
| | Q=0.12m ³ /min H=70m P=3.7kW φ32mm | | |

④ 百陀浄水場

- ・所在地：西別院町犬甘野百陀 64 番地
- ・浄水処理能力：59.5 m³/日
- ・浄水処理方法：次亜塩素消毒
- ・水源：1カ所
- ・敷地面積：115 m²



| | | | |
|---------------|--------------------------------------------------|-------------------|----|
| 次亜注入設備 | 陸上型 | | 2台 |
| | 貯蔵槽 | 100ℓ | 1基 |
| 浄水池 | 総容量 | 8.4m ³ | 1池 |
| 取水ポンプ (場外) | 水中ポンプ | | 1台 |
| | Q=0.05m ³ /min H=35m P=1.5kW φ40mm | | |
| 送水ポンプ | 水中ポンプ | | 2台 |
| | Q=0.1m ³ /min H=64m P=3.7kW φ40mm | | |

⑤ 柚原浄水場

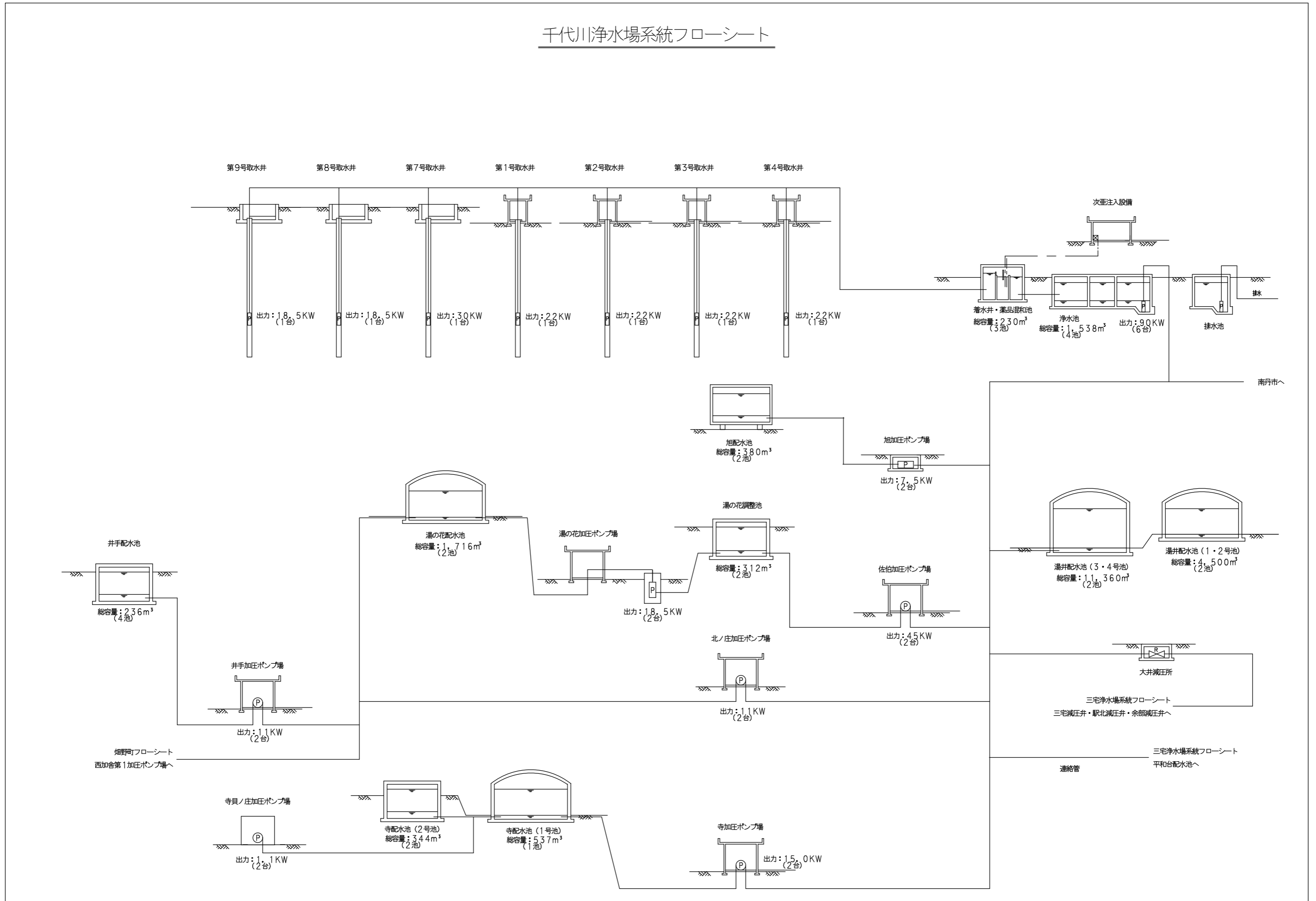
- ・所在地：西別院町柚原佃 16 番地の 2
- ・浄水処理能力：105 m³/日
(※柚原第 2 号取水井含む)
- ・浄水処理方法：紫外線処理+次亜塩素消毒
- ・水源：2カ所
- ・敷地面積：169 m²



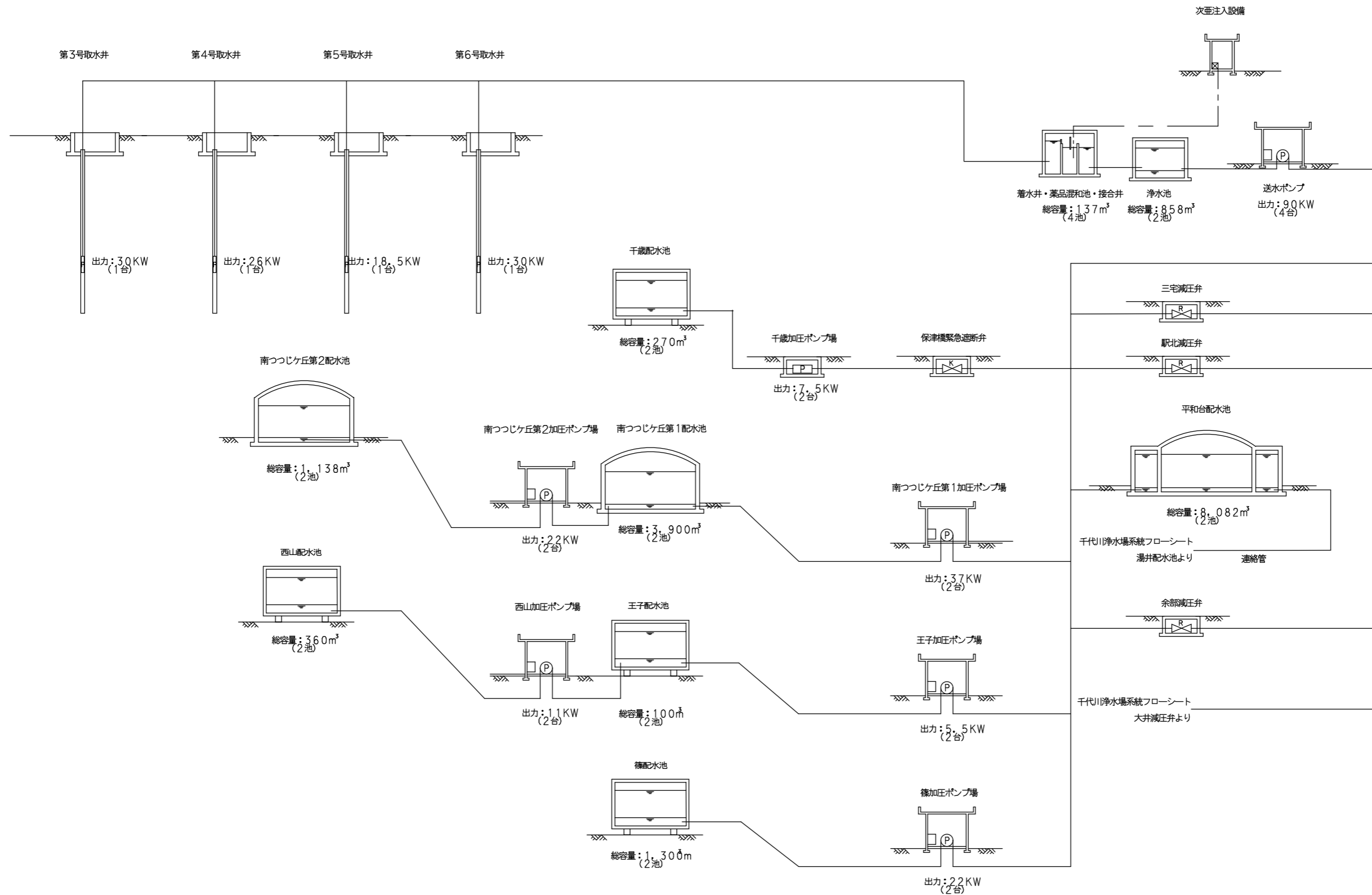
| | | | |
|----------------------|----------------------------------------------------|-------------------|----|
| 紫外線照射装置 (場内のみ) | 処理水量 240m ³ /日 | | 1台 |
| 次亜注入設備 | 液中型 | | 2台 |
| | 貯蔵槽 | 50ℓ | 1基 |
| 浄水池 | 総容量 | 7.5m ³ | 1池 |
| 自家用発電設備 | 220V 25kVA | | 1台 |
| 取水ポンプ (第1号取水井:場内) | 水中ポンプ | | 2台 |
| | Q=0.135m ³ /min H=13m P=0.75kW φ40mm | | |
| 取水ポンプ (第2号取水井:場外) | 水中ポンプ | | 1台 |
| | Q=0.085m ³ /min H=65m P=1.5kW φ32mm | | |
| 送水ポンプ | 陸上ポンプ | | 2台 |
| | Q=0.1m ³ /min H=60m P=3.7kW φ40mm | | |

(2) 浄水場系統別フローシート

千代川浄水場系統フローシート



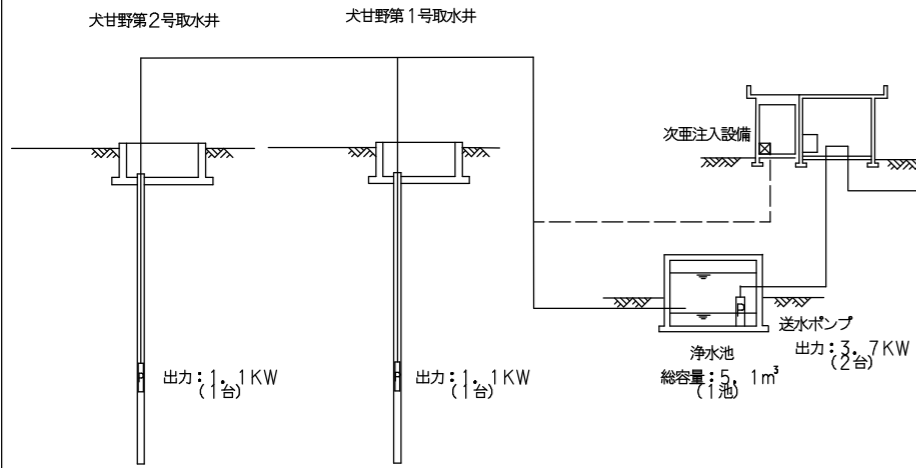
三宅浄水場系統フローシート



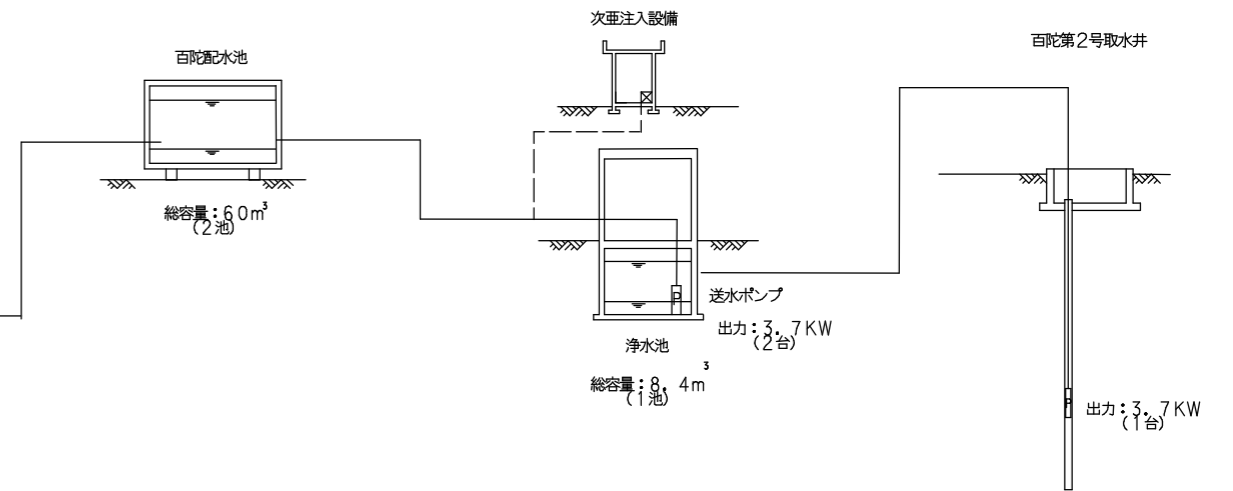
別院系統フローシート

犬甘野・百陀浄水場系統

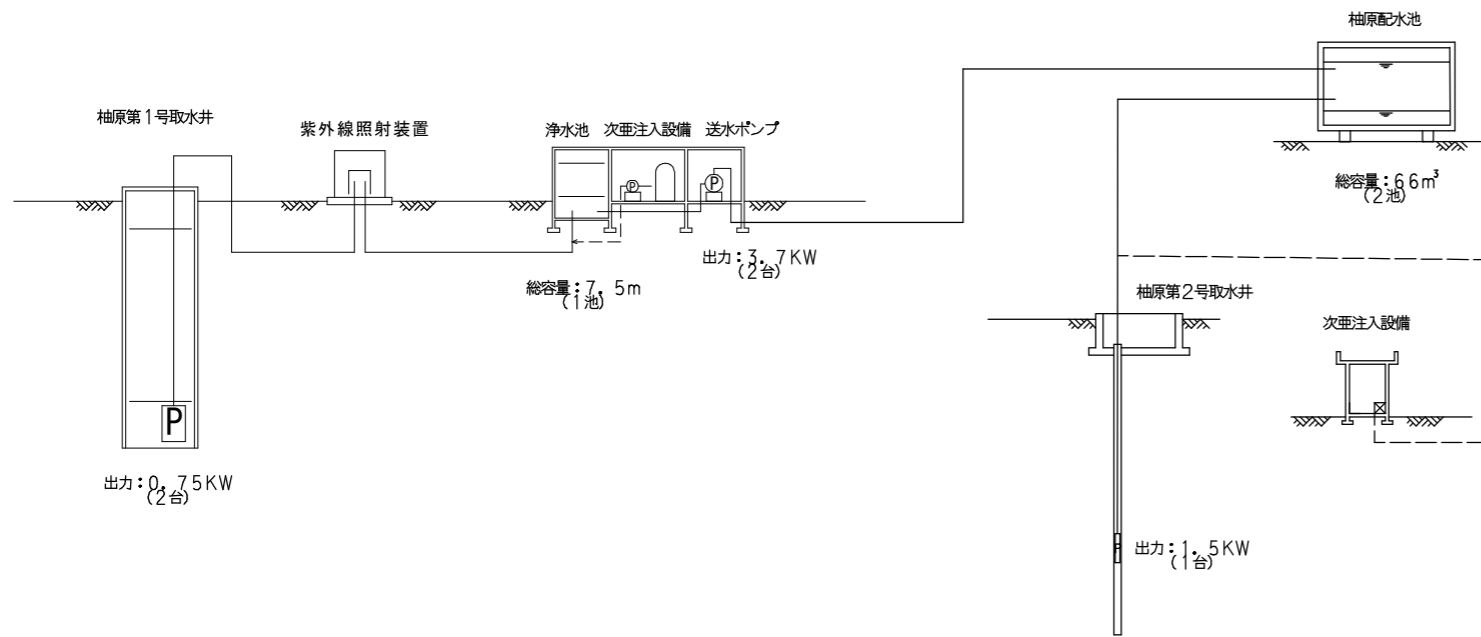
犬甘野浄水場系統



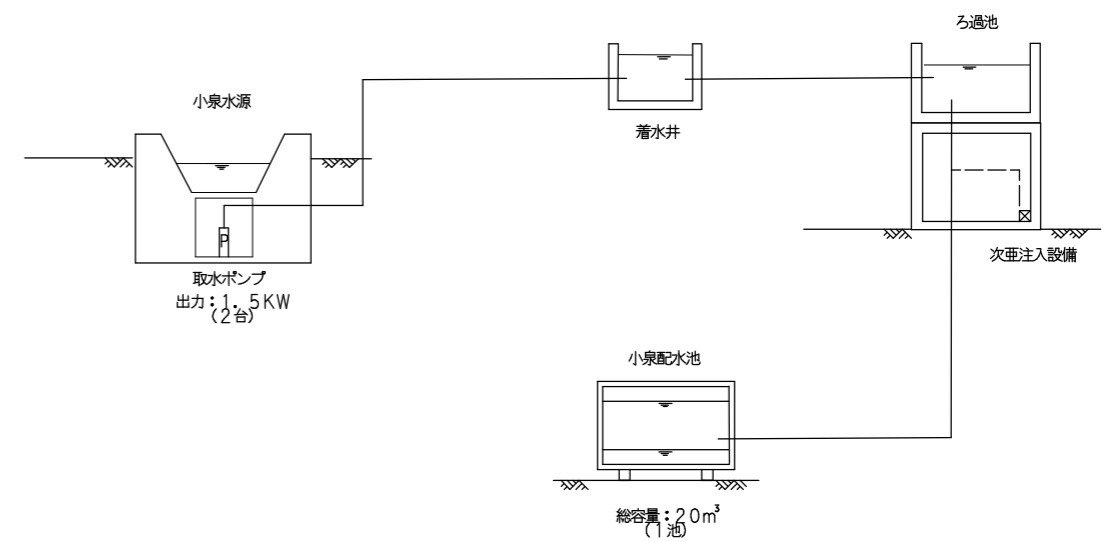
百陀浄水場系統



柚原浄水場系統



小泉浄水場系統



(3) 管路

①管種別配管延長

令和7年3月31日現在
(単位:m)

| | 配水支管 | | | | | | 配水本管 | 送水管 | 導水管 | 総計 |
|--------------------|---------|---------|----------|---------|-----------|---------|--------|--------|-------|---------|
| | φ50以下 | φ65-φ75 | φ80-φ100 | φ150 | φ200-φ300 | 総計 | | | | |
| 铸铁管 | 0 | 0 | 0 | 0 | 14 | 14 | 0 | 0 | 0 | 14 |
| ダクタイル铸铁管 (耐震継手) | 0 | 28,492 | 25,678 | 25,526 | 19,456 | 99,152 | 12,300 | 19,040 | 1,142 | 131,634 |
| ダクタイル铸铁管 | 38 | 89,643 | 92,032 | 66,655 | 47,892 | 296,260 | 20,416 | 8,909 | 3,591 | 329,176 |
| 鋼管 | 1,053 | 149 | 343 | 214 | 142 | 1,901 | 200 | 0 | 66 | 2,167 |
| 硬質塩化ビニル管 (RR継手) | 65,511 | 8,131 | 10,307 | 11,404 | 24 | 95,377 | 0 | 1,963 | 732 | 98,072 |
| 硬質塩化ビニル管 | 55,331 | 9,891 | 5,607 | 3,179 | 0 | 74,008 | 0 | 535 | 206 | 74,749 |
| 高密度ポリエチレン管 | 7,204 | 6,048 | 4,918 | 1,597 | 889 | 20,656 | 0 | 2,100 | 1,059 | 23,815 |
| ポリエチレン管 | 520 | 0 | 0 | 0 | 0 | 520 | 0 | 0 | 0 | 520 |
| ステンレス鋼管 | 43 | 0 | 64 | 40 | 21 | 168 | 0 | 73 | 0 | 241 |
| 総計 | 129,700 | 142,354 | 138,949 | 108,615 | 68,438 | 588,056 | 32,916 | 32,620 | 6,796 | 660,388 |

②管種別配管延長(耐用年数超過(40年以上))

令和7年3月31日現在
(単位:m)

| | 総延長 | 耐用年数超過(40年以上)対象管 | | | | | 耐用年数 超過割合 |
|----------|---------|------------------|--------|-------|-------|---------|--------------|
| | | 配水支管 | 配水本管 | 送水管 | 導水管 | 総計 | |
| 铸铁管 | 14 | 14 | 0 | 0 | 0 | 14 | 100.0% |
| ダクタイル铸铁管 | 460,810 | 79,240 | 17,392 | 3,236 | 2,353 | 102,221 | 22.2% |
| 鋼管 | 2,408 | 909 | 169 | 0 | 32 | 1,110 | 46.1% |
| 硬質塩化ビニル管 | 172,821 | 40,666 | 0 | 511 | 5 | 41,182 | 23.8% |
| ポリエチレン管 | 24,335 | 40 | 0 | 0 | 0 | 40 | 0.2% |
| 総計 | 660,388 | 120,869 | 17,561 | 3,747 | 2,390 | 144,567 | 21.9% |

③耐震適合管及び耐震管路延長

令和7年3月31日現在
(単位:m)

| | 管路延長 | 耐震適合延長 | 耐震適合率 |
|------|---------|---------|-------|
| | | 耐震管延長 | 耐震化率 |
| 基幹管路 | 72,332 | 41,453 | 57.3% |
| | | 35,695 | 49.3% |
| 総延長 | 660,388 | 287,086 | 43.5% |
| | | 155,528 | 23.6% |

※対象管路:耐震継手を持つダクタイル铸铁管、鋼管、高密度・熱融着ポリエチレン管

※耐震適合率:耐震管+K形適合管の延長から集計 耐震化率:耐震管のみの延長から集計

7.水質検査成績表

(1)三宅浄水場系統(令和6年度平均)

| 検査項目 | 水質基準(※1) | 検出下限値(※2) | 三宅浄水場系統 | | | | | | | |
|---------------------------------------|---------------|--------------|------------------|------------------|-----------------------|----------------------|----------------------|---------------------|---------------------|--|
| | | | 原水 着水井 地下水 | 浄水 浄水池 地下水 | 浄水 下矢田町東法楽寺 地下水 | 浄水 篠町王子唐櫃越 地下水 | 浄水 篠町王子北垣内 地下水 | 浄水 篠町夕日ヶ丘 地下水 | 浄水 保津町上火無 地下水 | |
| 採水地点 | | | | | | | | | | |
| 原水の種類 | | | | | | | | | | |
| 水温 | | | 16.9 | 17.2 | 19.1 | 15.8 | 18.3 | 17.5 | 19.6 | |
| 1 一般細菌 | 100個/ml以下 | 0個/ml | 0 | 0 | 1 | 0 | 0 | 0 | 0 | |
| 2 大腸菌 | 検出されないこと | - | 0/4 | 0/12 | 0/12 | 0/12 | 0/12 | 0/12 | 0/12 | |
| 3 カドミウム及びその化合物 | 0.003mg/l以下 | 0.0003mg/l | N.D. | N.D. | N.D. | N.D. | N.D. | N.D. | N.D. | |
| 4 水銀及びその化合物 | 0.0005mg/l以下 | 0.00005mg/l | N.D. | N.D. | N.D. | N.D. | N.D. | N.D. | N.D. | |
| 5 セレン及びその化合物 | 0.01mg/l以下 | 0.001mg/l | N.D. | N.D. | N.D. | N.D. | N.D. | N.D. | N.D. | |
| 6 鉛及びその化合物 | 0.01mg/l以下 | 0.001mg/l | N.D. | N.D. | N.D. | N.D. | N.D. | N.D. | N.D. | |
| 7 ヒ素及びその化合物 | 0.01mg/l以下 | 0.001mg/l | N.D. | N.D. | N.D. | N.D. | N.D. | N.D. | N.D. | |
| 8 六価クロム化合物 | 0.02mg/l以下 | 0.002mg/l | N.D. | N.D. | N.D. | N.D. | N.D. | N.D. | N.D. | |
| 9 亜硝酸態窒素 | 0.04mg/l以下 | 0.004mg/l | N.D. | N.D. | N.D. | N.D. | N.D. | N.D. | N.D. | |
| 10 シアン化物イオン及び塩化シアン | 0.01mg/l以下 | 0.001mg/l | N.D. | N.D. | N.D. | N.D. | N.D. | N.D. | N.D. | |
| 11 硝酸態窒素及び亜硝酸態窒素 | 10mg/l以下 | 0.02mg/l | 0.61 | 0.58 | 0.72 | 0.59 | 0.58 | 0.73 | 0.58 | |
| 12 フッ素及びその化合物 | 0.8mg/l以下 | 0.08mg/l | N.D. | N.D. | N.D. | N.D. | N.D. | N.D. | N.D. | |
| 13 ホウ素及びその化合物 | 1.0mg/l以下 | 0.02mg/l | 0.02 | 0.03 | N.D. | 0.02 | 0.03 | N.D. | 0.03 | |
| 14 四塩化炭素 | 0.002mg/l以下 | 0.0002mg/l | N.D. | N.D. | N.D. | N.D. | N.D. | N.D. | N.D. | |
| 15 1,4-ジオキサン | 0.05mg/l以下 | 0.005mg/l | N.D. | N.D. | N.D. | N.D. | N.D. | N.D. | N.D. | |
| 16 シス-1,2-ジクロロエチレン及びトランス-1,2-ジクロロエチレン | 0.04mg/l以下 | 0.004mg/l | N.D. | N.D. | N.D. | N.D. | N.D. | N.D. | N.D. | |
| 17 ジクロロメタン | 0.02mg/l以下 | 0.002mg/l | N.D. | N.D. | N.D. | N.D. | N.D. | N.D. | N.D. | |
| 18 テトラクロロエチレン | 0.01mg/l以下 | 0.001mg/l | N.D. | N.D. | N.D. | N.D. | N.D. | N.D. | N.D. | |
| 19 トリクロロエチレン | 0.01mg/l以下 | 0.001mg/l | N.D. | N.D. | N.D. | N.D. | N.D. | N.D. | N.D. | |
| 20 ベンゼン | 0.01mg/l以下 | 0.001mg/l | N.D. | N.D. | N.D. | N.D. | N.D. | N.D. | N.D. | |
| 21 塩素酸 | 0.6mg/l以下 | 0.06mg/l | - | N.D. | N.D. | N.D. | N.D. | N.D. | N.D. | |
| 22 クロロ酢酸 | 0.02mg/l以下 | 0.002mg/l | - | N.D. | N.D. | N.D. | N.D. | N.D. | N.D. | |
| 23 クロロホルム | 0.06mg/l以下 | 0.001mg/l | - | N.D. | N.D. | N.D. | N.D. | N.D. | N.D. | |
| 24 ジクロロ酢酸 | 0.03mg/l以下 | 0.003mg/l | - | N.D. | N.D. | N.D. | N.D. | N.D. | N.D. | |
| 25 ジプロモクロロメタン | 0.1mg/l以下 | 0.001mg/l | - | N.D. | N.D. | 0.001 | N.D. | 0.001 | N.D. | |
| 26 臭素酸 | 0.01mg/l以下 | 0.001mg/l | - | N.D. | N.D. | N.D. | N.D. | N.D. | N.D. | |
| 27 総トリハロメタン | 0.1mg/l以下 | 0.01mg/l | - | N.D. | N.D. | N.D. | N.D. | N.D. | N.D. | |
| 28 トリクロロ酢酸 | 0.03mg/l以下 | 0.003mg/l | - | N.D. | N.D. | N.D. | N.D. | N.D. | N.D. | |
| 29 プロモジクロロメタン | 0.03mg/l以下 | 0.001mg/l | - | N.D. | N.D. | N.D. | N.D. | N.D. | N.D. | |
| 30 プロモホルム | 0.09mg/l以下 | 0.005mg/l | - | N.D. | N.D. | N.D. | N.D. | N.D. | N.D. | |
| 31 ホルムアルデヒド | 0.08mg/l以下 | 0.008mg/l | - | N.D. | N.D. | N.D. | N.D. | N.D. | N.D. | |
| 32 亜鉛及びその化合物 | 1.0mg/l以下 | 0.005mg/l | 0.017 | 0.006 | N.D. | 0.023 | N.D. | 0.014 | 0.011 | |
| 33 アルミニウム及びその化合物 | 0.2mg/l以下 | 0.02mg/l | N.D. | N.D. | N.D. | N.D. | N.D. | N.D. | N.D. | |
| 34 鉄及びその化合物 | 0.3mg/l以下 | 0.03mg/l | N.D. | N.D. | N.D. | N.D. | N.D. | N.D. | N.D. | |
| 35 銅及びその化合物 | 1.0mg/l以下 | 0.01mg/l | N.D. | N.D. | N.D. | 0.03 | 0.01 | N.D. | N.D. | |
| 36 ナトリウム及びその化合物 | 200mg/l以下 | 1.0mg/l | 9.0 | 9.6 | 8.2 | 9.2 | 9.6 | 8.1 | 9.5 | |
| 37 マンガン及びその化合物 | 0.05mg/l以下 | 0.005mg/l | N.D. | N.D. | N.D. | N.D. | N.D. | N.D. | N.D. | |
| 38 塩化物イオン | 200mg/l以下 | 0.2mg/l | 9.4 | 9.8 | 8.9 | 9.7 | 9.5 | 8.7 | 9.7 | |
| 39 カルシウム、マグネシウム等(硬度) | 300mg/l以下 | 5mg/l | 56 | 57 | 48 | 56 | 55 | 45 | 57 | |
| 40 蒸発残留物 | 500mg/l以下 | 20mg/l | 100 | 101 | 96 | 102 | 102 | 82 | 107 | |
| 41 陰イオン界面活性剤 | 0.2mg/l以下 | 0.02mg/l | N.D. | N.D. | N.D. | N.D. | N.D. | N.D. | N.D. | |
| 42 ジェオスミン | 0.00001mg/l以下 | 0.000001mg/l | N.D. | N.D. | N.D. | N.D. | N.D. | N.D. | N.D. | |
| 43 2-メチルイソボルネオール | 0.00001mg/l以下 | 0.000001mg/l | N.D. | N.D. | N.D. | N.D. | N.D. | N.D. | N.D. | |
| 44 非イオン界面活性剤 | 0.02mg/l以下 | 0.005mg/l | N.D. | N.D. | N.D. | N.D. | N.D. | N.D. | N.D. | |
| 45 フェノール類 | 0.005mg/l以下 | 0.0005mg/l | N.D. | N.D. | N.D. | N.D. | N.D. | N.D. | N.D. | |
| 46 有機物(全有機炭素(TOC)の量) | 3mg/l以下 | 0.3mg/l | N.D. | N.D. | N.D. | N.D. | N.D. | N.D. | N.D. | |
| 47 p H | 5.8以上8.6以下 | - | 6.52 | 6.53 | 6.67 | 6.87 | 6.58 | 6.98 | 7.05 | |
| 48 味 | 異常でないこと | - | - | 異常なし | 異常なし | 異常なし | 異常なし | 異常なし | 異常なし | |
| 49 臭気 | 異常でないこと | - | 異常なし | 異常なし | 異常なし | 異常なし | 異常なし | 異常なし | 異常なし | |
| 50 色度 | 5度以下 | 1度 | N.D. | N.D. | N.D. | N.D. | N.D. | N.D. | N.D. | |
| 51 濁度 | 2度以下 | 0.1度 | N.D. | N.D. | N.D. | N.D. | N.D. | N.D. | N.D. | |
| 残留塩素 | 遊離0.1mg/l以上 | - mg/l | - | 0.31 | 0.18 | 0.15 | 0.27 | 0.17 | 0.23 | |
| 目 遊離炭酸 | 20mg/l以下(目標値) | - mg/l | 39.5 | 37.8 | 23.5 | 18.8 | 35.0 | 11.0 | 11.5 | |
| 目 ランゲリア指数 | -1程度極力0(目標値) | - | -2.23 | -2.13 | -2.18 | -1.83 | -2.08 | -1.88 | -1.55 | |
| 目 PFOS・PFOA | 50ng/l以下 | 5ng/l未満 | N.D. | - | - | - | - | - | - | |

1~51:水質基準値項目 目:水質管理目標設定項目

※1 水質管理目標設定項目については目標値

※2 検出下限値未満である場合「N.D.」と表記する。(N.D.:Not Detected(不検出)の略)

(2)千代川浄水場系統(令和6年度平均)

| 検査項目 | 水質基準(※1) | 検出下限値(※2) | 千代川浄水場系統 | | | | | | | | | | 三宅・千代川系 |
|---------------------------------------|---------------|--------------|----------|-------|--------|--------|---------|---------|--------|--------|--------|-------|---------|
| | | | 原水 | 浄水 | 浄水 | 浄水 | 浄水 | 浄水 | 浄水 | 浄水 | 浄水 | 浄水 | 浄水 |
| 採水地点 | | | 着水井 | 浄水池 | 種田野町佐伯 | 曾我部町犬飼 | 東本梅町東大谷 | 河原林町勝林島 | 旭町井戸ノ下 | 畑野町千ヶ畑 | 畑野町土ヶ畑 | 安町釜ヶ前 | |
| 原水の種類 | | | 地下水 | 地下水 | 地下水 | 地下水 | 地下水 | 地下水 | 地下水 | 地下水 | 地下水 | 地下水 | |
| 水温 | | | 16.2 | 16.5 | 17.8 | 17.8 | 17.4 | 19.0 | 18.4 | 17.7 | 17.5 | 19.0 | |
| 1 一般細菌 | 100個/ml以下 | 0個/ml | 2 | 0 | 0 | 0 | 0 | 0 | 0 | 0 | 0 | 0 | |
| 2 大腸菌 | 検出されないこと | - | 0/4 | 0/12 | 0/12 | 0/12 | 0/12 | 0/12 | 0/12 | 0/12 | 0/12 | 0/12 | |
| 3 カドミウム及びその化合物 | 0.003mg/l以下 | 0.0003mg/l | N.D. | N.D. | N.D. | N.D. | N.D. | N.D. | N.D. | N.D. | N.D. | N.D. | |
| 4 水銀及びその化合物 | 0.0005mg/l以下 | 0.00005mg/l | N.D. | N.D. | N.D. | N.D. | N.D. | N.D. | N.D. | N.D. | N.D. | N.D. | |
| 5 セレン及びその化合物 | 0.01mg/l以下 | 0.001mg/l | N.D. | N.D. | N.D. | N.D. | N.D. | N.D. | N.D. | N.D. | N.D. | N.D. | |
| 6 鉛及びその化合物 | 0.01mg/l以下 | 0.001mg/l | N.D. | N.D. | N.D. | N.D. | N.D. | N.D. | N.D. | N.D. | N.D. | N.D. | |
| 7 ヒ素及びその化合物 | 0.01mg/l以下 | 0.001mg/l | N.D. | N.D. | N.D. | N.D. | N.D. | N.D. | N.D. | N.D. | N.D. | N.D. | |
| 8 六価クロム化合物 | 0.02mg/l以下 | 0.002mg/l | N.D. | N.D. | N.D. | N.D. | N.D. | N.D. | N.D. | N.D. | N.D. | N.D. | |
| 9 亜硝酸態窒素 | 0.04mg/l以下 | 0.004mg/l | N.D. | N.D. | N.D. | N.D. | N.D. | N.D. | N.D. | N.D. | N.D. | N.D. | |
| 10 シアン化物イオン及び塩化シアン | 0.01mg/l以下 | 0.001mg/l | N.D. | N.D. | N.D. | N.D. | N.D. | N.D. | N.D. | N.D. | N.D. | N.D. | |
| 11 硝酸態窒素及び亜硝酸態窒素 | 10mg/l以下 | 0.02mg/l | 0.70 | 0.86 | 0.82 | 0.85 | 0.83 | 0.89 | 0.86 | 0.87 | 0.85 | 0.69 | |
| 12 フッ素及びその化合物 | 0.8mg/l以下 | 0.08mg/l | N.D. | N.D. | N.D. | N.D. | N.D. | N.D. | N.D. | N.D. | N.D. | N.D. | |
| 13 ホウ素及びその化合物 | 1.0mg/l以下 | 0.02mg/l | N.D. | N.D. | N.D. | N.D. | N.D. | N.D. | N.D. | N.D. | N.D. | 0.03 | |
| 14 四塩化炭素 | 0.002mg/l以下 | 0.0002mg/l | N.D. | N.D. | N.D. | N.D. | N.D. | N.D. | N.D. | N.D. | N.D. | N.D. | |
| 15 1,4-ジオキサン | 0.05mg/l以下 | 0.005mg/l | N.D. | N.D. | N.D. | N.D. | N.D. | N.D. | N.D. | N.D. | N.D. | N.D. | |
| 16 シス-1,2-ジクロロエチレン及びトランス-1,2-ジクロロエチレン | 0.04mg/l以下 | 0.004mg/l | N.D. | N.D. | N.D. | N.D. | N.D. | N.D. | N.D. | N.D. | N.D. | N.D. | |
| 17 ジクロロメタン | 0.02mg/l以下 | 0.002mg/l | N.D. | N.D. | N.D. | N.D. | N.D. | N.D. | N.D. | N.D. | N.D. | N.D. | |
| 18 テトラクロロエチレン | 0.01mg/l以下 | 0.001mg/l | N.D. | N.D. | N.D. | N.D. | N.D. | N.D. | N.D. | N.D. | N.D. | N.D. | |
| 19 トリクロロエチレン | 0.01mg/l以下 | 0.001mg/l | N.D. | N.D. | N.D. | N.D. | N.D. | N.D. | N.D. | N.D. | N.D. | N.D. | |
| 20 ベンゼン | 0.01mg/l以下 | 0.001mg/l | N.D. | N.D. | N.D. | N.D. | N.D. | N.D. | N.D. | N.D. | N.D. | N.D. | |
| 21 塩素酸 | 0.6mg/l以下 | 0.06mg/l | - | N.D. | N.D. | N.D. | N.D. | N.D. | N.D. | N.D. | N.D. | N.D. | |
| 22 クロロ酢酸 | 0.02mg/l以下 | 0.002mg/l | - | N.D. | N.D. | N.D. | N.D. | N.D. | N.D. | N.D. | N.D. | N.D. | |
| 23 クロロホルム | 0.06mg/l以下 | 0.001mg/l | - | N.D. | N.D. | N.D. | N.D. | N.D. | N.D. | N.D. | N.D. | N.D. | |
| 24 ジクロロ酢酸 | 0.03mg/l以下 | 0.003mg/l | - | N.D. | N.D. | N.D. | N.D. | N.D. | N.D. | N.D. | N.D. | N.D. | |
| 25 ジブromクロロメタン | 0.1mg/l以下 | 0.001mg/l | - | N.D. | N.D. | N.D. | N.D. | N.D. | N.D. | N.D. | 0.001 | N.D. | |
| 26 臭素酸 | 0.01mg/l以下 | 0.001mg/l | - | N.D. | N.D. | N.D. | N.D. | N.D. | N.D. | N.D. | N.D. | N.D. | |
| 27 総トリハロメタン | 0.1mg/l以下 | 0.01mg/l | - | N.D. | N.D. | N.D. | N.D. | N.D. | N.D. | N.D. | N.D. | N.D. | |
| 28 トリクロロ酢酸 | 0.03mg/l以下 | 0.003mg/l | - | N.D. | N.D. | N.D. | N.D. | N.D. | N.D. | N.D. | N.D. | N.D. | |
| 29 プロモジクロロメタン | 0.03mg/l以下 | 0.001mg/l | - | N.D. | N.D. | N.D. | N.D. | N.D. | N.D. | N.D. | N.D. | N.D. | |
| 30 プロモホルム | 0.09mg/l以下 | 0.005mg/l | - | N.D. | N.D. | N.D. | N.D. | N.D. | N.D. | N.D. | N.D. | N.D. | |
| 31 ホルムアルデヒド | 0.08mg/l以下 | 0.008mg/l | - | N.D. | N.D. | N.D. | N.D. | N.D. | N.D. | N.D. | N.D. | N.D. | |
| 32 亜鉛及びその化合物 | 1.0mg/l以下 | 0.005mg/l | N.D. | N.D. | N.D. | 0.008 | N.D. | 0.006 | N.D. | N.D. | 0.018 | N.D. | |
| 33 アルミニウム及びその化合物 | 0.2mg/l以下 | 0.02mg/l | N.D. | N.D. | N.D. | N.D. | N.D. | N.D. | N.D. | N.D. | N.D. | N.D. | |
| 34 鉄及びその化合物 | 0.3mg/l以下 | 0.03mg/l | N.D. | N.D. | N.D. | N.D. | N.D. | N.D. | N.D. | N.D. | N.D. | N.D. | |
| 35 銅及びその化合物 | 1.0mg/l以下 | 0.01mg/l | N.D. | N.D. | N.D. | N.D. | N.D. | 0.01 | 0.01 | N.D. | N.D. | N.D. | |
| 36 ナトリウム及びその化合物 | 200mg/l以下 | 1.0mg/l | 6.5 | 7.5 | 7.7 | 7.6 | 8.0 | 7.5 | 7.5 | 7.8 | 7.9 | 9.2 | |
| 37 マンガン及びその化合物 | 0.05mg/l以下 | 0.005mg/l | N.D. | N.D. | N.D. | N.D. | N.D. | N.D. | N.D. | N.D. | N.D. | N.D. | |
| 38 塩化物イオン | 200mg/l以下 | 0.2mg/l | 7.7 | 8.1 | 7.8 | 8.0 | 7.9 | 8.2 | 8.0 | 8.1 | 8.1 | 9.1 | |
| 39 カルシウム,マグネシウム等(硬度) | 300mg/l以下 | 5mg/l | 33 | 37 | 37 | 38 | 38 | 39 | 38 | 38 | 40 | 47 | |
| 40 蒸発残留物 | 500mg/l以下 | 20mg/l | 77 | 79 | 72 | 73 | 72 | 79 | 78 | 83 | 77 | 87 | |
| 41 陰イオン界面活性剤 | 0.2mg/l以下 | 0.02mg/l | N.D. | N.D. | N.D. | N.D. | N.D. | N.D. | N.D. | N.D. | N.D. | N.D. | |
| 42 ジェオスミン | 0.00001mg/l以下 | 0.000001mg/l | N.D. | N.D. | N.D. | N.D. | N.D. | N.D. | N.D. | N.D. | N.D. | N.D. | |
| 43 2-メチルイソボルネオール | 0.00001mg/l以下 | 0.000001mg/l | N.D. | N.D. | N.D. | N.D. | N.D. | N.D. | N.D. | N.D. | N.D. | N.D. | |
| 44 非イオン界面活性剤 | 0.02mg/l以下 | 0.005mg/l | N.D. | N.D. | N.D. | N.D. | N.D. | N.D. | N.D. | N.D. | N.D. | N.D. | |
| 45 フェノール類 | 0.005mg/l以下 | 0.0005mg/l | N.D. | N.D. | N.D. | N.D. | N.D. | N.D. | N.D. | N.D. | N.D. | N.D. | |
| 46 有機物(全有機炭素(TOC)の量) | 3mg/l以下 | 0.3mg/l | N.D. | N.D. | N.D. | N.D. | N.D. | N.D. | N.D. | N.D. | N.D. | N.D. | |
| 47 pH | 5.8以上8.6以下 | - | 6.60 | 6.70 | 6.60 | 6.61 | 6.61 | 6.58 | 6.62 | 6.96 | 7.45 | 6.59 | |
| 48 味 | 異常でないこと | - | - | 異常なし | 異常なし | 異常なし | 異常なし | 異常なし | 異常なし | 異常なし | 異常なし | 異常なし | |
| 49 臭気 | 異常でないこと | - | 異常なし | 異常なし | 異常なし | 異常なし | 異常なし | 異常なし | 異常なし | 異常なし | 異常なし | 異常なし | |
| 50 色度 | 5度以下 | 1度 | N.D. | N.D. | N.D. | N.D. | N.D. | N.D. | N.D. | N.D. | N.D. | N.D. | |
| 51 濁度 | 2度以下 | 0.1度 | N.D. | N.D. | N.D. | N.D. | N.D. | N.D. | N.D. | N.D. | N.D. | N.D. | |
| 残留塩素 | 遊離0.1mg/l以上 | - mg/l | - | 0.27 | 0.22 | 0.18 | 0.22 | 0.20 | 0.19 | 0.31 | 0.20 | 0.23 | |
| 目 遊離炭酸 | 20mg/l以下(目標値) | - mg/l | 18.3 | 15.8 | 21.3 | 21.8 | 23.0 | 22.3 | 18.8 | 9.3 | 4.9 | 28.5 | |
| 目 ランゲリア指数 | -1程度極力0(目標値) | - | -2.58 | -2.33 | -2.43 | -2.43 | -2.40 | -2.43 | -2.40 | -2.10 | -1.55 | -2.23 | |
| 目 PFOS・PFOA | 50ng/l以下 | 5ng/l未満 | N.D. | - | - | - | - | - | - | - | - | - | |

1~51:水質基準値項目 目:水質管理目標設定項目

※1 水質管理目標設定項目については目標値

※2 検出下限値未満である場合「N.D.」と表記する。(N.D.:Not Detected(不検出)の略)

(3)別院方面浄水場系統(令和6年度平均)

| 検査項目 | 水質基準(※1) | 検出下限値(※2) | 犬 甘 野 | | | 柚 原 | | | 小 泉 | |
|---------------------------------------|---------------|--------------|-------|-------|--------|-------|-------|-------|-------|-------|
| | | | 原 水 | 浄 水 | 浄 水 | 原 水 | 原 水 | 浄 水 | 原 水 | 浄 水 |
| | | | 混合原水 | 犬甘野上泓 | 犬甘野霜ノ下 | 第1水源 | 第2水源 | 柚原松谷 | 水 源 | 小泉畑ヶ田 |
| 採水地点 | | | | | | | | | | |
| 原水の種類 | | | 地下水 | 地下水 | 地下水 | 地下水 | 地下水 | 地下水 | 表流水 | 表流水 |
| 水 温 | | | 15.1 | 17.4 | 15.9 | 14.9 | 13.0 | 17.1 | 11.5 | 14.5 |
| 1 一般細菌 | 100個/ml以下 | 0個/ml | 0 | 0 | 0 | 1 | 0 | 0 | 59 | 0 |
| 2 大腸菌 | 検出されないこと | - | 0/12 | 0/12 | 0/12 | 0/12 | 0/12 | 0/12 | 3/4 | 0/12 |
| 3 カドミウム及びその化合物 | 0.003mg/l以下 | 0.0003mg/l | N.D. | N.D. | N.D. | N.D. | N.D. | N.D. | N.D. | N.D. |
| 4 水銀及びその化合物 | 0.0005mg/l以下 | 0.00005mg/l | N.D. | N.D. | N.D. | N.D. | N.D. | N.D. | N.D. | N.D. |
| 5 セレン及びその化合物 | 0.01mg/l以下 | 0.001mg/l | N.D. | N.D. | N.D. | N.D. | N.D. | N.D. | N.D. | N.D. |
| 6 鉛及びその化合物 | 0.01mg/l以下 | 0.001mg/l | N.D. | N.D. | N.D. | N.D. | N.D. | N.D. | N.D. | N.D. |
| 7 ヒ素及びその化合物 | 0.01mg/l以下 | 0.001mg/l | N.D. | N.D. | N.D. | 0.007 | 0.005 | 0.006 | N.D. | N.D. |
| 8 六価クロム化合物 | 0.02mg/l以下 | 0.002mg/l | N.D. | N.D. | N.D. | N.D. | N.D. | N.D. | N.D. | N.D. |
| 9 亜硝酸態窒素 | 0.04mg/l以下 | 0.004mg/l | N.D. | N.D. | N.D. | N.D. | N.D. | N.D. | N.D. | N.D. |
| 10 シアン化物イオン及び塩化シアン | 0.01mg/l以下 | 0.001mg/l | N.D. | N.D. | N.D. | N.D. | N.D. | N.D. | N.D. | N.D. |
| 11 硝酸態窒素及び亜硝酸態窒素 | 10mg/l以下 | 0.02mg/l | 0.08 | 0.08 | 0.08 | 0.69 | 0.14 | 0.43 | 0.09 | 0.12 |
| 12 フッ素及びその化合物 | 0.8mg/l以下 | 0.08mg/l | N.D. | N.D. | N.D. | N.D. | N.D. | N.D. | N.D. | N.D. |
| 13 ホウ素及びその化合物 | 1.0mg/l以下 | 0.02mg/l | N.D. | N.D. | N.D. | N.D. | N.D. | N.D. | N.D. | N.D. |
| 14 四塩化炭素 | 0.002mg/l以下 | 0.0002mg/l | N.D. | N.D. | N.D. | N.D. | N.D. | N.D. | N.D. | N.D. |
| 15 1,4-ジオキサン | 0.05mg/l以下 | 0.005mg/l | N.D. | N.D. | N.D. | N.D. | N.D. | N.D. | N.D. | N.D. |
| 16 シス-1,2-ジクロロエチレン及びトランス-1,2-ジクロロエチレン | 0.04mg/l以下 | 0.004mg/l | N.D. | N.D. | N.D. | N.D. | N.D. | N.D. | N.D. | N.D. |
| 17 ジクロロメタン | 0.02mg/l以下 | 0.002mg/l | N.D. | N.D. | N.D. | N.D. | N.D. | N.D. | N.D. | N.D. |
| 18 テトラクロロエチレン | 0.01mg/l以下 | 0.001mg/l | N.D. | N.D. | N.D. | N.D. | N.D. | N.D. | N.D. | N.D. |
| 19 トリクロロエチレン | 0.01mg/l以下 | 0.001mg/l | N.D. | N.D. | N.D. | N.D. | N.D. | N.D. | N.D. | N.D. |
| 20 ベンゼン | 0.01mg/l以下 | 0.001mg/l | N.D. | N.D. | N.D. | N.D. | N.D. | N.D. | N.D. | N.D. |
| 21 塩素酸 | 0.6mg/l以下 | 0.06mg/l | - | N.D. | N.D. | - | - | N.D. | - | 0.06 |
| 22 クロロ酢酸 | 0.02mg/l以下 | 0.002mg/l | - | N.D. | N.D. | - | - | N.D. | - | N.D. |
| 23 クロロホルム | 0.06mg/l以下 | 0.001mg/l | - | N.D. | N.D. | - | - | N.D. | - | 0.012 |
| 24 ジクロロ酢酸 | 0.03mg/l以下 | 0.003mg/l | - | N.D. | N.D. | - | - | N.D. | - | 0.005 |
| 25 ジプロモクロロメタン | 0.1mg/l以下 | 0.001mg/l | - | N.D. | N.D. | - | - | N.D. | - | N.D. |
| 26 臭素酸 | 0.01mg/l以下 | 0.001mg/l | - | N.D. | N.D. | - | - | N.D. | - | N.D. |
| 27 総トリハロメタン | 0.1mg/l以下 | 0.01mg/l | - | N.D. | N.D. | - | - | N.D. | - | 0.01 |
| 28 トリクロロ酢酸 | 0.03mg/l以下 | 0.003mg/l | - | N.D. | N.D. | - | - | N.D. | - | 0.007 |
| 29 プロモジクロロメタン | 0.03mg/l以下 | 0.001mg/l | - | N.D. | N.D. | - | - | N.D. | - | 0.004 |
| 30 プロモホルム | 0.09mg/l以下 | 0.005mg/l | - | N.D. | N.D. | - | - | N.D. | - | N.D. |
| 31 ホルムアルデヒド | 0.08mg/l以下 | 0.008mg/l | - | N.D. | N.D. | - | - | N.D. | - | N.D. |
| 32 亜鉛及びその化合物 | 1.0mg/l以下 | 0.005mg/l | N.D. | N.D. | N.D. | N.D. | N.D. | N.D. | N.D. | N.D. |
| 33 アルミニウム及びその化合物 | 0.2mg/l以下 | 0.02mg/l | N.D. | N.D. | N.D. | N.D. | N.D. | N.D. | N.D. | N.D. |
| 34 鉄及びその化合物 | 0.3mg/l以下 | 0.03mg/l | N.D. | N.D. | N.D. | N.D. | N.D. | N.D. | N.D. | N.D. |
| 35 銅及びその化合物 | 1.0mg/l以下 | 0.01mg/l | N.D. | N.D. | N.D. | N.D. | N.D. | N.D. | N.D. | N.D. |
| 36 ナトリウム及びその化合物 | 200mg/l以下 | 1.0mg/l | 5.8 | 6.0 | 6.2 | 9.2 | 6.4 | 7.9 | 5.2 | 5.8 |
| 37 マンガン及びその化合物 | 0.05mg/l以下 | 0.005mg/l | N.D. | N.D. | N.D. | N.D. | N.D. | N.D. | N.D. | N.D. |
| 38 塩化物イオン | 200mg/l以下 | 0.2mg/l | 3.4 | 3.6 | 3.6 | 7.8 | 3.2 | 6.2 | 4.0 | 4.4 |
| 39 カルシウム,マグネシウム等(硬度) | 300mg/l以下 | 5mg/l | 45 | 44 | 45 | 65 | 32 | 50 | 20 | 20 |
| 40 蒸発残留物 | 500mg/l以下 | 20mg/l | 82 | 80 | 81 | 124 | 89 | 109 | 59 | 58 |
| 41 陰イオン界面活性剤 | 0.2mg/l以下 | 0.02mg/l | N.D. | N.D. | N.D. | N.D. | N.D. | N.D. | N.D. | N.D. |
| 42 ジェオスミン | 0.00001mg/l以下 | 0.000001mg/l | N.D. | N.D. | N.D. | N.D. | N.D. | N.D. | N.D. | N.D. |
| 43 2-メチルインボルネオール | 0.00001mg/l以下 | 0.000001mg/l | N.D. | N.D. | N.D. | N.D. | N.D. | N.D. | N.D. | N.D. |
| 44 非イオン界面活性剤 | 0.02mg/l以下 | 0.005mg/l | N.D. | N.D. | N.D. | N.D. | N.D. | N.D. | N.D. | N.D. |
| 45 フェノール類 | 0.005mg/l以下 | 0.0005mg/l | N.D. | N.D. | N.D. | N.D. | N.D. | N.D. | N.D. | N.D. |
| 46 有機物(全有機炭素(TOC)の量) | 3mg/l以下 | 0.3mg/l | N.D. | N.D. | N.D. | N.D. | N.D. | N.D. | 0.6 | 0.5 |
| 47 p H | 5.8以上8.6以下 | - | 7.12 | 7.22 | 7.30 | 6.94 | 6.86 | 7.08 | 7.34 | 7.40 |
| 48 味 | 異常でないこと | - | - | 異常なし | 異常なし | - | - | 異常なし | - | 異常なし |
| 49 臭 気 | 異常でないこと | - | 異常なし | 異常なし | 異常なし | 異常なし | 異常なし | 異常なし | 異常なし | 異常なし |
| 50 色 度 | 5度以下 | 1度 | N.D. | N.D. | N.D. | N.D. | N.D. | N.D. | 2 | N.D. |
| 51 濁 度 | 2度以下 | 0.1度 | N.D. | N.D. | N.D. | N.D. | N.D. | N.D. | 0.4 | N.D. |
| 残留塩素 | 遊離0.1mg/l以上 | - mg/l | - | 0.29 | 0.27 | - | - | 0.25 | - | 0.33 |
| 目 遊離炭酸 | 20mg/l以下(目標値) | - mg/l | 8.9 | 7.4 | 6.4 | 20.3 | 14.0 | 11.1 | 4.2 | 2.8 |
| 目 ランゲリア指数 | -1程度極力0(目標値) | - | -1.63 | -1.50 | -1.45 | -1.58 | -2.18 | -1.58 | -2.23 | -2.10 |
| 目 PFOS・PFOA | 50ng/l以下 | 5ng/l未満 | N.D. | - | - | N.D. | N.D. | - | N.D. | - |

1~51:水質基準値項目 目:水質管理目標設定項目

※1 水質管理目標設定項目については目標値

※2 検出下限値未満である場合「N.D.」と表記する。(N.D.:Not Detected(不検出)の略)

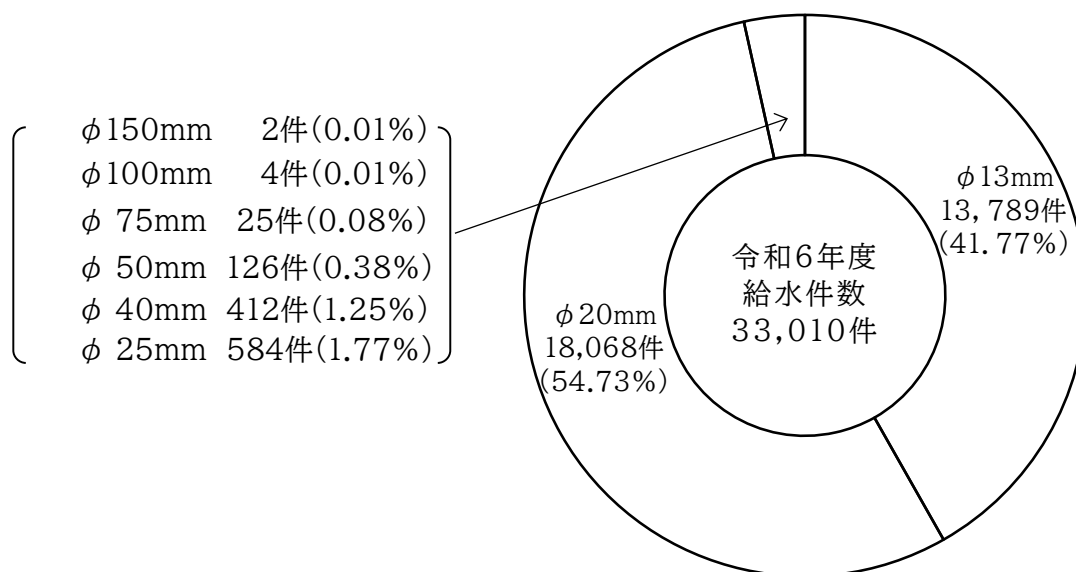
8. 給水の状況

(1) 口径別給水件数(各年度第6期分)

| 口径 \ 年度 | 平成27年度 | 平成28年度 | 平成29年度 | 平成30年度 | 令和元年度 | 令和2年度 |
|---------|--------|--------|--------|--------|--------|--------|
| φ13mm | 12,704 | 12,600 | 12,532 | 14,406 | 14,208 | 14,150 |
| φ20mm | 15,486 | 15,710 | 15,936 | 16,715 | 16,930 | 17,188 |
| φ25mm | 490 | 493 | 498 | 563 | 566 | 570 |
| φ40mm | 306 | 324 | 332 | 344 | 345 | 348 |
| φ50mm | 106 | 105 | 107 | 116 | 114 | 120 |
| φ75mm | 21 | 21 | 22 | 25 | 27 | 26 |
| φ100mm | 5 | 5 | 5 | 5 | 5 | 5 |
| φ150mm | 2 | 2 | 2 | 2 | 4 | 3 |
| 合計 | 29,120 | 29,260 | 29,434 | 32,176 | 32,199 | 32,410 |

| 口径 \ 年度 | 令和3年度 | 令和4年度 | 令和5年度 | 令和6年度 | |
|---------|--------|--------|--------|--------|---------|
| | | | | 件数(件) | 構成比 |
| φ13mm | 14,059 | 14,002 | 13,876 | 13,789 | 41.77% |
| φ20mm | 17,472 | 17,706 | 17,898 | 18,068 | 54.73% |
| φ25mm | 580 | 581 | 580 | 584 | 1.77% |
| φ40mm | 364 | 380 | 400 | 412 | 1.25% |
| φ50mm | 121 | 126 | 127 | 126 | 0.38% |
| φ75mm | 25 | 25 | 26 | 25 | 0.08% |
| φ100mm | 5 | 5 | 5 | 4 | 0.01% |
| φ150mm | 2 | 2 | 2 | 2 | 0.01% |
| 合計 | 32,628 | 32,827 | 32,914 | 33,010 | 100.00% |

令和6年度第6期分 口径別給水件数構成比

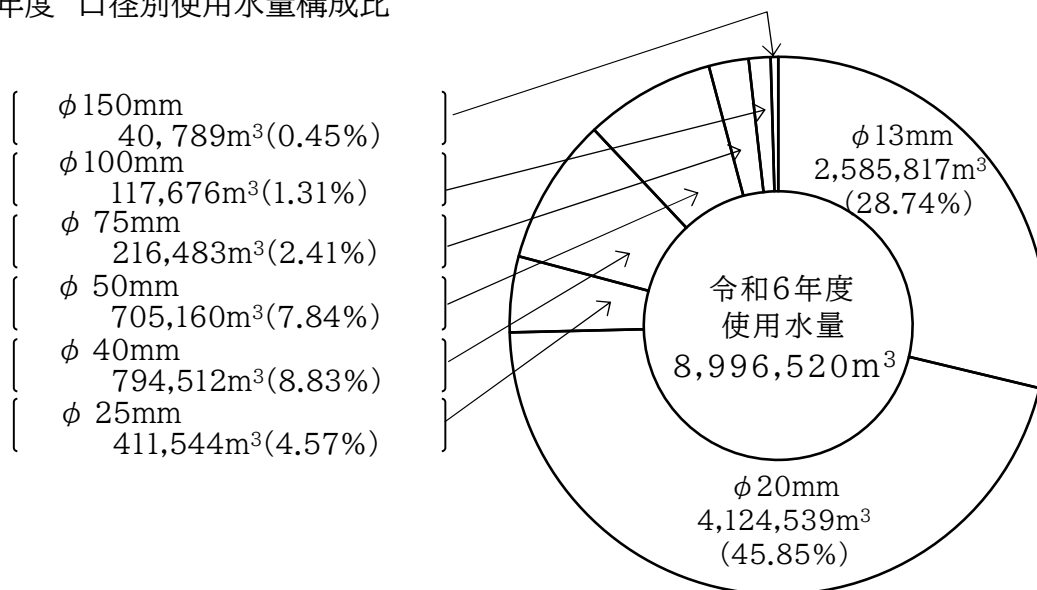


(2)口径別使用水量

| 口径 \ 年度 | 平成27年度 | 平成28年度 | 平成29年度 | 平成30年度 | 令和元年度 | 令和2年度 |
|---------|-----------|-----------|-----------|-----------|-----------|-----------|
| φ13mm | 2,723,914 | 2,647,425 | 2,577,132 | 2,922,063 | 2,844,549 | 2,884,391 |
| φ20mm | 3,858,327 | 3,873,761 | 3,886,250 | 4,011,291 | 4,016,283 | 4,187,317 |
| φ25mm | 455,459 | 429,753 | 417,555 | 430,514 | 430,513 | 423,733 |
| φ40mm | 708,274 | 721,228 | 723,601 | 741,496 | 738,250 | 723,784 |
| φ50mm | 532,663 | 549,772 | 526,758 | 598,316 | 631,661 | 611,322 |
| φ75mm | 261,373 | 239,186 | 229,216 | 258,375 | 241,623 | 221,168 |
| φ100mm | 192,809 | 161,883 | 148,526 | 159,718 | 156,949 | 143,618 |
| φ150mm | 11,103 | 13,983 | 13,637 | 10,665 | 16,667 | 13,854 |
| 合計 | 8,743,922 | 8,636,991 | 8,522,675 | 9,132,438 | 9,076,495 | 9,209,187 |

| 口径 \ 年度 | 令和3年度 | 令和4年度 | 令和5年度 | 令和6年度 | |
|---------|-----------|-----------|-----------|---------------------|---------|
| | | | | 水量(m ³) | 構成比 |
| φ13mm | 2,776,961 | 2,708,405 | 2,630,371 | 2,585,817 | 28.74% |
| φ20mm | 4,154,831 | 4,136,368 | 4,107,673 | 4,124,539 | 45.85% |
| φ25mm | 410,824 | 421,152 | 418,324 | 411,544 | 4.57% |
| φ40mm | 740,469 | 757,221 | 771,750 | 794,512 | 8.83% |
| φ50mm | 606,814 | 631,246 | 677,676 | 705,160 | 7.84% |
| φ75mm | 228,375 | 238,096 | 229,273 | 216,483 | 2.41% |
| φ100mm | 129,790 | 144,517 | 128,988 | 117,676 | 1.31% |
| φ150mm | 21,263 | 33,990 | 48,163 | 40,789 | 0.45% |
| 合計 | 9,069,327 | 9,070,995 | 9,012,218 | 8,996,520 | 100.00% |

令和6年度 口径別使用水量構成比



9. 水道の使用料

(1) 水道料金

ア. 水道事業

用途別水道料金(1期(2カ月)当たり)

| 用途 | 改正年月日 料率 | S33. 1. 21創設 | | S34. 4. 1 | | S35. 4. 1 | | S37. 4. 1 | |
|------------|-------------|--------------------------------------|------------------------------------|-----------------------------------|------------------------------|--------------------------------|-----------------------------|--------------------------------|-----------------------------|
| | | 基本 (1カ月) | 超過 | 基本 | 超過 (1m ³ 当たり) | 基本 | 超過 (1m ³ 当たり) | 基本 | 超過 (1m ³ 当たり) |
| 家事用 | | 1戸4人 まで 250円 1人増毎に 30円加算 | 支栓1栓 につき 30円 浴そう 1コ50円 | 据置き | | 20m ³ まで 500円 | 21m ³ ~ 35円 | 据置き | |
| 公共用 | | - | - | 20m ³ まで 900円 | 21m ³ ~ 40円 | 40m ³ まで 1,200円 | 41m ³ ~ 35円 | | |
| 事業用 | | - | - | 20m ³ まで 900円 | 21m ³ ~ 40円 | 40m ³ まで 1,200円 | 41m ³ ~ 35円 | | |
| 浴場営業用 | | - | - | 200m ³ まで 6,000円 | 201m ³ ~ 30円 | 200m ³ まで 4,200円 | 201m ³ ~ 25円 | 200m ³ まで 4,200円 | 201m ³ ~ 30円 |
| 大口用 | | - | - | 4,000m ³ まで 80,000円 | 4,001m ³ ~ 15円 | 40m ³ まで 1,300円 | 41m ³ ~ 20円 | 40m ³ まで 1,300円 | 41m ³ ~ 25円 |
| 特殊用 臨時用 | | - | - | 20m ³ まで 2,000円 | 21m ³ ~ 100円 | 14m ³ まで 2,000円 | 15m ³ ~ 100円 | 据置き | |

| 用途 | 改正年月日 料率 | S42. 4. 1 | | S51. 7. 1 | |
|------------|-------------|------------------------------------|------------------------------|--------------------------------|------------------------------------------------------------------------------------------------------------------------|
| | | 基本 | 超過 (1m ³ 当たり) | 基本 | 超過 (1m ³ 当たり) |
| 家事用 | | 16m ³ まで 600円 | 17m ³ ~ 50円 | 16m ³ まで 850円 | 17m ³ ~30m ³ 75円 31m ³ ~60m ³ 85円 61m ³ ~ 95円 |
| 公共用 | | 40m ³ まで 1,800円 | 41m ³ ~ 50円 | 40m ³ まで 3,200円 | 41m ³ ~ 95円 |
| 事業用 | | 40m ³ まで 1,800円 | 41m ³ ~ 50円 | 40m ³ まで 3,200円 | 41m ³ ~60m ³ 85円 61m ³ ~100m ³ 95円 101m ³ ~ 105円 |
| 浴場営業用 | | 200m ³ まで 6,000円 | 201m ³ ~ 40円 | 200m ³ まで 9,000円 | 201m ³ ~ 70円 |
| 大口用 | | 4,000m ³ まで 140,000円 | 4,001m ³ ~ 50円 | 廃止(事業用として) | |
| 特殊用 臨時用 | | 14m ³ まで 2,000円 | 15m ³ ~ 100円 | 14m ³ まで 4,000円 | 15m ³ ~ 200円 |

口径別水道料金(1期(2カ月)当たり)

| S63. 6. 1 | | | | | H9. 6. 1 | | | | |
|-----------|----------------|--------|-------------------------------------------------------------|-----|-----------|----------------|--------|-------------------------------------------------------------|-----|
| 口径 | 基本料金 | | 従量料金(1m ³ 当たり) | | 口径 | 基本料金 | | 従量料金(1m ³ 当たり) | |
| | 水量 | 金額 | 使用水量段階区分 | 金額 | | 水量 | 金額 | 使用水量段階区分 | 金額 |
| mm | m ³ | 円 | m ³ | 円 | mm | m ³ | 円 | m ³ | 円 |
| 13 | 20 | 1,500 | 第1段 1 ~ 50 (口径13mm~25mmに ついては21~50m ³) | 100 | 13 | 20 | 1,500 | 第1段 1 ~ 50 (口径13mm~25mmに ついては21~50m ³) | 100 |
| 20 | 20 | 4,000 | 第2段 | | 20 | 20 | 4,000 | 第2段 | |
| 40 | | 9,800 | 51 ~ 100 | 110 | 40 | | 9,800 | 51 ~ 100 | 110 |
| 50 | | 14,600 | 第3段 | | 50 | | 14,600 | 第3段 | |
| 75 | | 36,600 | 101 ~ 1,000 | 120 | 75 | | 36,600 | 101 ~ 1,000 | 120 |
| 100 以上 | | 62,400 | 第4段 1,001 ~ | 140 | 100 以上 | | 62,400 | 第4段 1,001 ~ | 140 |

※1期(2カ月)当たりの料金の額は上記の表に定めるところにより算出した基本料金と従量料金を合算した額に100分の105を乗じて得た額とする。

| H22. 6. 1 | | | | | H25. 4. 1~ | | | | |
|-----------|----------------|--------|-------------------------------------------------------------|-----|------------|----------------|--------|-------------------------------------------------------------|-----|
| 口径 | 基本料金 | | 従量料金(1m ³ 当たり) | | 口径 | 基本料金 | | 従量料金(1m ³ 当たり) | |
| | 水量 | 金額 | 使用水量段階区分 | 金額 | | 水量 | 金額 | 使用水量段階区分 | 金額 |
| mm | m ³ | 円 | m ³ | 円 | mm | m ³ | 円 | m ³ | 円 |
| 13 | 20 | 1,800 | 第1段 1 ~ 50 (口径13mm~25mmに ついては21~50m ³) | 110 | 13 | 20 | 1,800 | 第1段 1 ~ 50 (口径13mm~25mmに ついては21~50m ³) | 120 |
| 20 | 20 | 4,000 | 第2段 | | 20 | 20 | 4,000 | 第2段 | |
| 40 | | 9,800 | 51 ~ 100 | 120 | 40 | | 9,800 | 51 ~ 100 | 130 |
| 50 | | 14,600 | 第3段 | | 50 | | 14,600 | 第3段 | |
| 75 | | 36,600 | 101 ~ 1,000 | 140 | 75 | | 36,600 | 101 ~ 1,000 | 150 |
| 100 以上 | | 62,400 | 第4段 1,001 ~ | 160 | 100 以上 | | 62,400 | 第4段 1,001 ~ | 170 |

※1期(2カ月)当たりの料金の額は上記の表に定めるところにより算出した基本料金と従量料金を合算した額に100分の105を乗じて得た額とする。

※1期(2カ月)当たりの料金の額は上記の表に定めるところにより算出した基本料金と従量料金を合算した額に100分の105を乗じて得た額とする。

※平成26年6月1日以後の検針に係る料金の額は上記の表に定めるところにより算出した基本料金と従量料金を合算した額に100分の108を乗じた額とする。

※令和元年12月1日以後の検針に係る料金の額は上記の表に定めるところにより算出した基本料金と従量料金を合算した額に消費税等相当額を加算した額とする。

メーター使用料(1期分(2カ月)当たり)(S63. 5. 31廃止)

| 口径 | 改正年月日 | S34. 4. 1 | S42. 4. 1 | S51. 7. 1 | S55. 4. 1 |
|--------|-------|-----------|-----------|-----------|-----------|
| | 使用料 | 1期分当たり | 1期分当たり | 1期分当たり | 1期分当たり |
| φ 13mm | | 60 円 | 80 円 | 100 円 | 100 円 |
| φ 20mm | | 100 円 | 140 円 | 160 円 | 160 円 |
| φ 25mm | | 120 円 | 180 円 | 200 円 | 200 円 |
| φ 40mm | | 200 円 | 300 円 | 400 円 | 400 円 |
| φ 50mm | | — | — | 1,800 円 | 1,800 円 |
| φ 75mm | | — | — | 2,200 円 | 2,200 円 |
| φ100mm | | — | — | 3,000 円 | 3,000 円 |
| φ150mm | | — | — | — | 6,500 円 |
| φ200mm | | — | — | 7,000 円 | 7,000 円 |

イ. 水道用水供給事業

| | |
|-------------------------|------|
| 料金(1m ³ あたり) | 112円 |
|-------------------------|------|

※料金は、上記の表の区分により算出した額に消費税等相当額を加算した額とし、受水する水道事業者から徴収する。

ウ. 飲料水供給施設

| 施設名 | 料金等 | 使用区分 | 基本料金(1期につき) | | 超過 1 m ³ につき |
|-----------|-----|------|-------------------|---------|-------------------------|
| | | | 水量 | 料金 | |
| 小泉飲料水供給施設 | | 家庭用 | 16 m ³ | 600 円 | 40 円 |
| | | その他 | 40 m ³ | 1,200 円 | |

※料金は、上記の表の区分により算出した合計額に100分の108を乗じて得た額とし、飲料水供給施設の使用者から徴収する。ただし、1円未満の端数については切り捨てるものとする。
 ※令和元年 12 月 1 日以後の検針に係る料金は、上記の表の区分により算出した合算額に消費税等相当額を加算した額とし、飲料水供給施設の使用者から徴収する。ただし、1円未満の端数については切り捨てるものとする。

| 口径 | 料金(1個1期につき) |
|-------|-------------|
| φ13mm | 100 円 |
| φ20mm | 160 円 |
| φ25mm | 200 円 |

※計量給水によるメーター使用料は、上記の表の区分により算定した額に100分の108を乗じて得た額とし、飲料水供給施設の使用者から徴収する。ただし、1円未満の端数については、切り捨てるものとする。
 ※令和元年 12 月 1 日以後の検針に係る計量給水によるメーター使用料は、上記の表の区分により算定した額に消費税等相当額を加算した額とし、飲料水供給施設の使用者から徴収する。ただし、1円未満の端数については切り捨てるものとする。

(2)加入金

| 区 分 | | 改正年月日 | | | |
|---------------------------------|---------------------------------------------------------------------------|-------------|---------------------------------------------------|-------------------|-------------------|
| | | S47.4.1 新設 | S51. 7. 1 | H10. 4. 1 | R5. 4. 1 |
| 1.家事用、公共用 及び事業用 新規給水加入金 | φ 13mm | 20,000 円 | 40,000 円 | 40,000 円 | 80, 000円 |
| | φ 20mm | 40,000 円 | 80,000 円 | 80,000 円 | 140, 000円 |
| | φ 25mm | 70,000 円 | 140,000 円 | 140,000 円 | 250, 000円 |
| | φ 40mm | 200,000 円 | 600,000 円 | 600,000 円 | 770, 000円 |
| | φ 50mm | 300,000 円 | 1,000,000 円 | 1,000,000 円 | 1,400,000 円 |
| | φ 75mm | 650,000 円 | 2,000,000 円 | 2,000,000 円 | 3,300,000 円 |
| | φ 100mm | 1,200,000 円 | 4,000,000 円 | 4,000,000 円 | 6,500,000 円 |
| | | | | 150mm以上は管理者が別に定める | 150mm以上は管理者が別に定める |
| 2.生産用水加入金 (現在廃止) | 新設1件当たり前項の2倍相当額 | 据 置 き | 据 置 き | 廃 止 | |
| 3.給水面積加入金 (当初「宅地造成 加入金」) | 造成1区画当たり20,000円 | 1㎡当たり500円 | 給水対象敷地面積1㎡当たり500円(宅地造成地の場合は、造成敷地から公共用地を除いたものとする。) | 廃 止 | |
| | 宅地造成加入金については、第1項又は第2項の加入金の額を加算する。 | 据 置 き | | | |
| 4.水道未普及地域 加入金 H24.2.15 新設 | 上記に掲げるもののほか、水道未普及地域解消事業の施行地域における新規給水の場合(別に定める分担金の賦課のある場合を除く。)は、管理者が別に定める額 | | | | |
| | 給水区域 | 加入金の額 | | | |
| | 畑野町の一部の区域内 | 980,000 円 | | | |
| 5.旧簡易水道地域 加入金 H30.4. 1 新設 | 上記に掲げるもののほか、廃止前の亀岡市簡易水道事業給水条例第2条に定める給水区域のうち、管理者が別に定める額 | | | | |
| | 給水区域 | 加入金の額 | | | |
| | 旧犬甘野簡易水道の給水区域 | 110,000 円 | | | |
| | 旧柚原簡易水道の給水区域 | 50,000 円 | | | |

※加入金の額は、上記の区分により算定した額に100分の105を乗じて得た額とする。

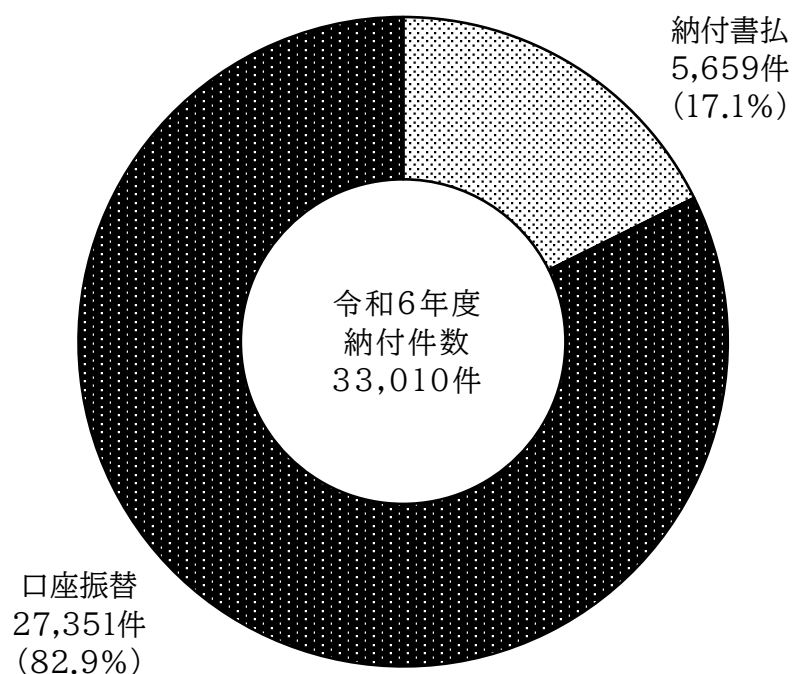
※平成26年4月1日以後は上記の区分により算定した額に100分の108を乗じて得た額とする。

※令和元年 10 月 1 日以後は上記の区分により算定した額に消費税等相当額を加算した額とする。

(3)納付区分別納付件数(各年度第6期分)

| 年度 | 納付書払 | | 口座振替 | | 合計 | |
|--------|-------|-------|--------|-------|--------|--------|
| | 件数 | 構成比 | 件数 | 構成比 | 件数 | 構成比 |
| 平成27年度 | 4,353 | 14.9% | 24,767 | 85.1% | 29,120 | 100.0% |
| 平成28年度 | 4,437 | 15.2% | 24,823 | 84.8% | 29,260 | 100.0% |
| 平成29年度 | 4,102 | 13.9% | 25,332 | 86.1% | 29,434 | 100.0% |
| 平成30年度 | 5,708 | 17.7% | 26,468 | 82.3% | 32,176 | 100.0% |
| 令和元年度 | 5,755 | 17.9% | 26,444 | 82.1% | 32,199 | 100.0% |
| 令和2年度 | 5,427 | 16.7% | 26,983 | 83.3% | 32,410 | 100.0% |
| 令和3年度 | 5,475 | 16.8% | 27,153 | 83.2% | 32,628 | 100.0% |
| 令和4年度 | 5,543 | 16.9% | 27,284 | 83.1% | 32,827 | 100.0% |
| 令和5年度 | 5,584 | 17.0% | 27,330 | 83.0% | 32,914 | 100.0% |
| 令和6年度 | 5,659 | 17.1% | 27,351 | 82.9% | 33,010 | 100.0% |

令和6年度第6期分 納付区分別納付件数構成比



10. 財政の状況

水道事業は、水道を健全な状態に保つための建設改良事業として、送配水管や設備の更新・耐震化事業などを実施しており、財源には、企業債、工事負担金、一般会計出資金等を充当しています。現在は建設改良事業が比較的少ない状態にありますが、今後、高度成長期に整備された水道施設が一斉に老朽化すると見込まれ、建設改良事業の急増が財政を圧迫すると予想されます。

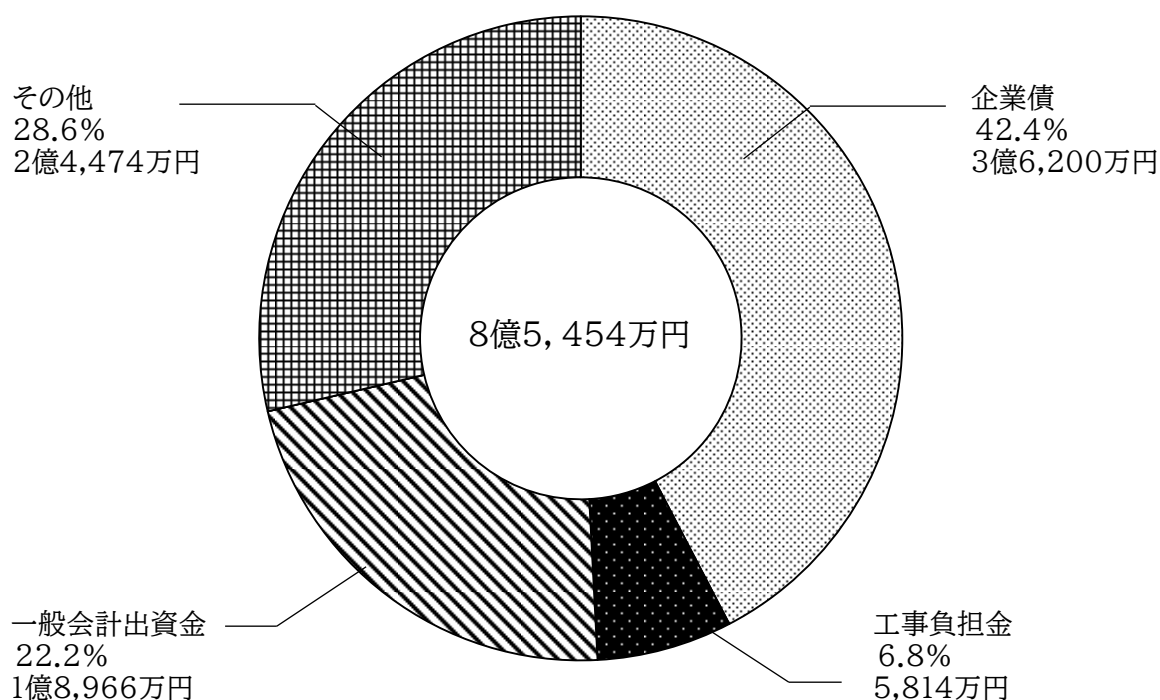
早期に経営の健全化を図るべく、平成22年度第2期検針分から第1段階目の料金改定を行い、平成25年度第1期検針分から第2段階目の料金改定を行いました。また、令和4年2月からは南丹市への用水供給事業を開始しましたが、近年の節水機器の普及や節水意識の高まりにより、水道料金収入が伸び悩み、将来に対して不安を抱える経営状況が今も続いています。このため、経費の削減や事務の効率化に努め、経営の合理化を一層進める必要があります。

(1) 建設事業費

(単位:万円)

| 年度 項目 | 令和2年度 | 令和3年度 | 令和4年度 | 令和5年度 | 令和6年度 |
|----------|--------|--------|--------|--------|--------|
| 建設改良費 | 63,565 | 93,775 | 61,217 | 69,220 | 85,454 |

令和6年度建設財源内訳



(2)企業債

(単位:万円)

| 項目 | 年度 | 令和2年度 | 令和3年度 | 令和4年度 | 令和5年度 | 令和6年度 |
|---------------|---------|---------|---------|---------|---------|--------|
| | 借入額 | 23,400 | 48,020 | 38,050 | 46,840 | 36,200 |
| 当年度償還額 | 53,305 | 55,818 | 58,710 | 59,265 | 57,641 | |
| 当年度末 未償還残額 | 663,742 | 655,944 | 635,284 | 622,859 | 601,418 | |

(3)経常収支

(単位:円)

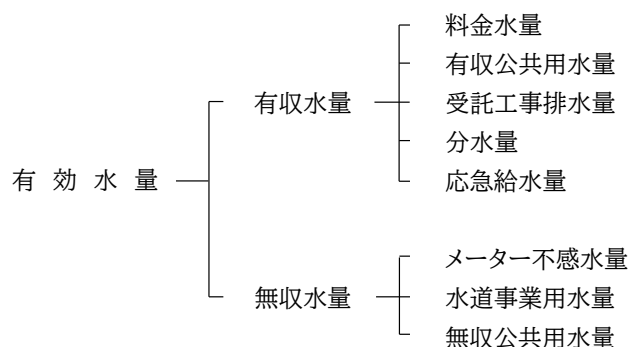
| 項目 | 年度 | 令和2年度 | 令和3年度 | 令和4年度 | 令和5年度 | 令和6年度 |
|-----------|-----------|---------------|---------------|---------------|---------------|---------------|
| | 収 益 | 営業収益 | 1,261,410,078 | 1,244,739,207 | 1,282,133,551 | 1,257,363,787 |
| 営業外 収益 | | 409,301,835 | 407,663,047 | 419,613,678 | 415,259,451 | 418,926,268 |
| 計 | | 1,670,711,913 | 1,652,402,254 | 1,701,747,229 | 1,672,623,238 | 1,674,695,802 |
| 費 用 | 営業費用 | 1,367,476,147 | 1,336,590,018 | 1,381,801,589 | 1,373,023,039 | 1,436,156,514 |
| | 営業外 費用 | 125,879,585 | 116,873,379 | 105,482,430 | 97,153,869 | 94,109,359 |
| | 計 | 1,493,355,732 | 1,453,463,397 | 1,487,284,019 | 1,470,176,908 | 1,530,265,873 |
| 経常収支 | | 177,356,181 | 198,938,857 | 214,463,210 | 202,446,330 | 144,429,929 |

(4)業務量

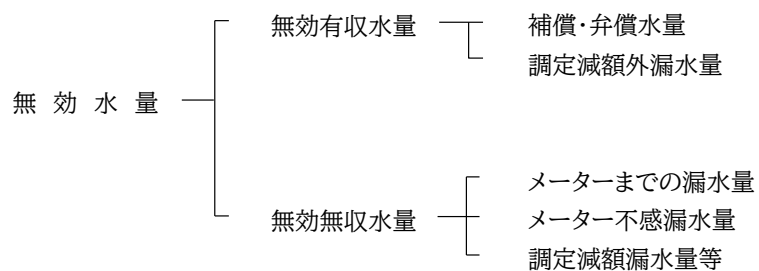
ア. 水道事業(小泉飲料水供給施設除く)

| 項目 | | 年度 | | | | |
|---------|-----------|---------------------------|--------------------------|--------------------------|---------------------------|---------------------------|
| | | 平成27年度 | 平成28年度 | 平成29年度 | 平成30年度 | 令和元年度 |
| 行政区域内人口 | | 90,694 人 | 90,107 人 | 89,407 人 | 88,833 人 | 88,182 人 |
| 給水区域内人口 | | 82,136 人 | 81,736 人 | 81,188 人 | 87,242 人 | 86,597 人 |
| 給水人口 | | 81,938 人 | 81,615 人 | 81,067 人 | 87,001 人 | 86,348 人 |
| 普及率 | | 99.8 % | 99.9 % | 99.9 % | 99.7 % | 99.7 % |
| 給水戸数 | | 29,120 戸 | 29,260 戸 | 29,434 戸 | 32,150 戸 | 32,173 戸 |
| 年間 | 総配水量 | 10,120,462 m ³ | 9,768,524 m ³ | 9,612,868 m ³ | 10,287,817 m ³ | 10,170,581 m ³ |
| | 有収水量 | 8,743,962 m ³ | 8,637,070 m ³ | 8,522,734 m ³ | 9,127,941 m ³ | 9,072,163 m ³ |
| | 無収水量 | 195,691 m ³ | 173,286 m ³ | 171,269 m ³ | 183,584 m ³ | 182,524 m ³ |
| | 無効水量 | 1,180,809 m ³ | 958,168 m ³ | 918,865 m ³ | 976,292 m ³ | 915,894 m ³ |
| 一日 | 平均配水量 | 27,652 m ³ | 26,763 m ³ | 26,337 m ³ | 28,186 m ³ | 27,788 m ³ |
| | 一人平均配水量 | 337 ℓ | 328 ℓ | 325 ℓ | 324 ℓ | 322 ℓ |
| | 最大配水量 | 31,548 m ³ | 29,891 m ³ | 28,412 m ³ | 31,298 m ³ | 31,085 m ³ |
| | 一人最大配水量 | 385 ℓ | 366 ℓ | 350 ℓ | 360 ℓ | 360 ℓ |
| | 平均有収水量 | 23,891 m ³ | 23,663 m ³ | 23,350 m ³ | 25,008 m ³ | 24,787 m ³ |
| | 一人平均有収水量 | 292 ℓ | 290 ℓ | 288 ℓ | 287 ℓ | 287 ℓ |
| | 一人計画最大給水量 | 395 ℓ | 395 ℓ | 395 ℓ | 450 ℓ | 450 ℓ |
| 有収率 | | 86.4 % | 88.4 % | 88.7 % | 88.7 % | 89.2 % |
| 有効率 | | 88.3 % | 90.2 % | 90.4 % | 90.5 % | 91.0 % |
| 配水能力 | | 53,600 m ³ | 53,600 m ³ | 53,600 m ³ | 53,847 m ³ | 53,847 m ³ |
| 職員数 | 特別職 | 0 人 | 0 人 | 0 人 | 0 人 | 0 人 |
| | 事務職員 | 18 人 | 19 人 | 17 人 | 18 人 | 18 人 |
| | 技術職員 | 11 人 | 11 人 | 13 人 | 13 人 | 12 人 |
| | 合計 | 29 人 | 30 人 | 30 人 | 31 人 | 30 人 |
| | 損益勘定支弁職員数 | 20 人 | 21 人 | 22 人 | 24 人 | 23 人 |

* 配水量 = 有効水量 + 無効水量



| 令和2年度 | 令和3年度 | 令和4年度 | 令和5年度 | 令和6年度 | 備 考 |
|---------------------------|--------------------------|--------------------------|--------------------------|--------------------------|----------------------------|
| 87,741 人 | 87,302 人 | 86,975 人 | 86,569 人 | 85,900 人 | |
| 86,223 人 | 85,840 人 | 85,577 人 | 85,206 人 | 84,584 人 | |
| 85,977 人 | 85,604 人 | 85,350 人 | 84,979 人 | 84,387 人 | |
| 99.7 % | 99.7 % | 99.7 % | 99.7 % | 99.8 % | 給 水 人 口 給 水 区 域 内 人 口 |
| 32,385 戸 | 32,603 戸 | 32,802 戸 | 32,889 戸 | 32,985 戸 | |
| 10,345,132 m ³ | 9,953,843 m ³ | 9,897,011 m ³ | 9,792,071 m ³ | 9,789,258 m ³ | |
| 9,204,973 m ³ | 9,065,134 m ³ | 9,066,820 m ³ | 9,008,413 m ³ | 8,992,764 m ³ | |
| 184,923 m ³ | 189,390 m ³ | 198,224 m ³ | 187,838 m ³ | 192,726 m ³ | |
| 955,236 m ³ | 699,319 m ³ | 631,967 m ³ | 595,820 m ³ | 603,768 m ³ | |
| 28,343 m ³ | 27,271 m ³ | 27,115 m ³ | 26,754 m ³ | 26,820 m ³ | |
| 330 ℓ | 319 ℓ | 318 ℓ | 315 ℓ | 318 ℓ | 一 日 平 均 配 水 量 給 水 人 口 |
| 35,098 m ³ | 29,725 m ³ | 34,059 m ³ | 30,007 m ³ | 29,715 m ³ | |
| 408 ℓ | 347 ℓ | 399 ℓ | 353 ℓ | 352 ℓ | 一 日 最 大 配 水 量 給 水 人 口 |
| 25,219 m ³ | 24,905 m ³ | 24,841 m ³ | 24,613 m ³ | 24,638 m ³ | |
| 293 ℓ | 290 ℓ | 291 ℓ | 290 ℓ | 292 ℓ | 一 日 平 均 有 収 水 量 給 水 人 口 |
| 450 ℓ | 450 ℓ | 450 ℓ | 450 ℓ | 450 ℓ | |
| 89.0 % | 91.1 % | 91.6 % | 92.0 % | 91.9 % | 年 間 有 収 水 量 年 間 総 配 水 量 |
| 90.8 % | 93.0 % | 93.6 % | 93.9 % | 93.8 % | 年 間 有 効 水 量 年 間 総 配 水 量 |
| 53,847 m ³ | 53,847 m ³ | 53,847 m ³ | 53,847 m ³ | 53,847 m ³ | |
| 0 人 | 0 人 | 0 人 | 0 人 | 0 人 | |
| 16 人 | 16 人 | 16 人 | 16 人 | 17 人 | |
| 12 人 | 10 人 | 11 人 | 9 人 | 9 人 | |
| 28 人 | 26 人 | 27 人 | 25 人 | 26 人 | |
| 22 人 | 20 人 | 21 人 | 19 人 | 20 人 | |



イ. 水道用水供給事業

| 項目 | | 年度 | | | |
|-----|-------|-----------------------|------------------------|------------------------|------------------------|
| | | 令和3年度 | 令和4年度 | 令和5年度 | 令和6年度 |
| 年間 | 総配水量 | 26,279 m ³ | 495,719 m ³ | 497,556 m ³ | 495,420 m ³ |
| | 有収水量 | 25,298 m ³ | 495,635 m ³ | 497,630 m ³ | 495,381 m ³ |
| 有収率 | | 96.3 % | 100.0 % | 100.0 % | 100.0 % |
| 一日 | 平均配水量 | 445 m ³ | 1,358 m ³ | 1,359 m ³ | 1,357 m ³ |
| | 最大配水量 | 1,306 m ³ | 1,813 m ³ | 1,824 m ³ | 1,688 m ³ |

R4.2.1から供給開始

ウ. 小泉飲料水供給施設

| 項目 | | 年度 | | | | |
|---------|----------|----------------------|----------------------|----------------------|----------------------|----------------------|
| | | 平成27年度 | 平成28年度 | 平成29年度 | 平成30年度 | 令和元年度 |
| 給水区域内人口 | | 62 人 | 67 人 | 63 人 | 61 人 | 60 人 |
| 給水人口 | | 62 人 | 67 人 | 63 人 | 61 人 | 60 人 |
| 普及率 | | 100.0 % | 100.0 % | 100.0 % | 100.0 % | 100.0 % |
| 給水戸数 | | 27 戸 | 27 戸 | 27 戸 | 26 戸 | 26 戸 |
| 年間 | 総配水量 | 4,391 m ³ | 5,219 m ³ | 4,941 m ³ | 5,664 m ³ | 5,148 m ³ |
| | 有収水量 | 4,167 m ³ | 4,476 m ³ | 4,709 m ³ | 4,509 m ³ | 4,412 m ³ |
| 一日 | 平均配水量 | 12 m ³ | 14 m ³ | 14 m ³ | 16 m ³ | 14 m ³ |
| | 一人平均配水量 | 194 ℓ | 213 ℓ | 215 ℓ | 254 ℓ | 235 ℓ |
| | 最大配水量 | 20 m ³ | 20 m ³ | 28 m ³ | 20 m ³ | 24 m ³ |
| | 一人最大配水量 | 323 ℓ | 299 ℓ | 444 ℓ | 327 ℓ | 400 ℓ |
| | 平均有収水量 | 11 m ³ | 12 m ³ | 13 m ³ | 12 m ³ | 12 m ³ |
| | 一人平均有収水量 | 184 ℓ | 183 ℓ | 205 ℓ | 203 ℓ | 201 ℓ |
| | 有収率 | 94.9 % | 85.8 % | 95.3 % | 79.6 % | 85.7 % |

| 令和2年度 | 令和3年度 | 令和4年度 | 令和5年度 | 令和6年度 | 備 考 |
|----------------------|----------------------|----------------------|----------------------|----------------------|----------------------------|
| 71 人 | 65 人 | 59 人 | 41 人 | 33 人 | |
| 71 人 | 65 人 | 59 人 | 41 人 | 33 人 | |
| 100.0 % | 100.0 % | 100.0 % | 100.0 % | 100.0 % | 給 水 人 口 給 水 区 域 内 人 口 |
| 25 戸 | 25 戸 | 25 戸 | 25 戸 | 25 戸 | |
| 4,953 m ³ | 4,531 m ³ | 4,774 m ³ | 4,360 m ³ | 4,460 m ³ | |
| 4,374 m ³ | 4,193 m ³ | 4,215 m ³ | 3,835 m ³ | 3,756 m ³ | |
| 14 m ³ | 12 m ³ | 13 m ³ | 12 m ³ | 12 m ³ | |
| 192 ℓ | 191 ℓ | 222 ℓ | 291 ℓ | 363 ℓ | 一 日 平 均 配 水 量 給 水 人 口 |
| 30 m ³ | 19 m ³ | 22 m ³ | 18 m ³ | 30 m ³ | |
| 423 ℓ | 292 ℓ | 373 ℓ | 439 ℓ | 909 ℓ | 一 日 最 大 配 水 量 給 水 人 口 |
| 12 m ³ | 11 m ³ | 12 m ³ | 10 m ³ | 10 m ³ | |
| 169 ℓ | 177 ℓ | 196 ℓ | 256 ℓ | 312 ℓ | 一 日 平 均 有 収 水 量 給 水 人 口 |
| 88.3 % | 92.5 % | 88.3 % | 88.0 % | 84.2 % | 年 間 有 収 水 量 年 間 総 配 水 量 |

(5)財務状況

ア. 収益的収入及び支出

| 科目 \ 年度 | 平成27年度 | 平成28年度 | 平成29年度 | 平成30年度 |
|---------------|---------------|---------------|---------------|---------------|
| 水道事業収益 | 1,531,216,960 | 1,526,986,293 | 1,527,852,785 | 1,674,100,530 |
| 営業収益 | 1,207,905,377 | 1,209,557,488 | 1,207,383,838 | 1,263,061,187 |
| 給水収益 | 1,088,565,120 | 1,074,444,262 | 1,058,975,470 | 1,132,918,852 |
| うち用水供給料金 | | | | |
| その他営業収益 | 119,340,257 | 135,113,226 | 148,408,368 | 130,142,335 |
| 営業外収益 | 323,311,583 | 317,428,805 | 320,468,947 | 410,580,564 |
| 受取利息及び配当金 | 6,332,880 | 3,948,698 | 2,523,587 | 2,104,269 |
| 他会計補助金 | 24,011,798 | 21,354,536 | 24,076,119 | 49,112,353 |
| 長期前受金戻入 | 282,912,836 | 282,723,788 | 285,660,887 | 351,582,771 |
| 雑収益 | 10,054,069 | 9,401,783 | 8,208,354 | 7,781,171 |
| 附帯事業収益 | | | | 458,779 |
| 飲料水供給事業収益 | | | | 458,779 |
| 水道事業費用 | 1,352,392,705 | 1,399,337,550 | 1,440,714,753 | 1,610,616,917 |
| 営業費用 | 1,184,463,931 | 1,243,200,406 | 1,290,036,474 | 1,454,451,106 |
| 原水及び浄水費 | 190,020,975 | 154,641,540 | 165,584,688 | 199,010,220 |
| 配水及び給水費 | 140,649,954 | 157,545,049 | 172,225,255 | 188,363,179 |
| 業務費 | 103,383,278 | 101,532,796 | 115,099,663 | 110,873,157 |
| 総係費 | 86,552,707 | 124,987,148 | 125,873,433 | 125,651,529 |
| 減価償却費 | 661,390,579 | 687,209,393 | 694,952,568 | 792,769,050 |
| 資産減耗費 | 2,447,758 | 17,234,900 | 16,248,237 | 37,783,971 |
| その他営業費用 | 18,680 | 49,580 | 52,630 | |
| 営業外費用 | 167,928,774 | 156,137,144 | 150,678,279 | 152,089,932 |
| 支払利息及び企業債取扱諸費 | 160,548,211 | 151,377,361 | 140,926,716 | 149,191,922 |
| 雑支出 | 7,380,563 | 4,759,783 | 9,751,563 | 2,898,010 |
| 附帯事業費用 | | | | 458,742 |
| 飲料水供給事業費用 | | | | 458,742 |
| 特別損失 | | | | 3,617,137 |
| 固定資産譲渡損 | | | | |
| その他特別損失 | | | | 3,617,137 |
| 当年度純損益 | 178,824,255 | 127,648,743 | 87,138,032 | 63,483,613 |

(単位:円、%)

| 令和元年度 | 令和2年度 | 令和3年度 | 令和4年度 | 令和5年度 | 令和6年度 | |
|---------------|---------------|---------------|---------------|---------------|---------------|-------|
| | | | | | 金額 | 構成比 |
| 1,639,872,566 | 1,671,560,989 | 1,653,398,346 | 1,702,549,277 | 1,673,590,146 | 1,676,215,813 | 100.0 |
| 1,243,021,921 | 1,261,410,078 | 1,244,739,207 | 1,282,133,551 | 1,257,363,787 | 1,255,769,534 | 74.9 |
| 1,128,391,435 | 1,140,252,085 | 1,125,181,736 | 1,182,975,345 | 1,184,539,060 | 1,184,453,242 | 70.7 |
| | | 2,833,376 | 55,511,120 | 55,734,560 | 55,482,672 | 3.3 |
| 114,630,486 | 121,157,993 | 119,557,471 | 99,158,206 | 72,824,727 | 71,316,292 | 4.2 |
| 396,302,082 | 409,301,835 | 407,663,047 | 419,613,678 | 415,259,451 | 418,926,268 | 25.0 |
| 1,700,165 | 1,245,410 | 756,761 | 382,491 | 108,197 | 1,746,525 | 0.1 |
| 39,683,527 | 48,195,227 | 56,923,470 | 45,148,560 | 53,874,247 | 58,729,507 | 3.5 |
| 346,697,815 | 352,339,635 | 340,996,535 | 360,970,358 | 330,137,812 | 321,601,625 | 19.2 |
| 8,220,575 | 7,521,563 | 8,986,281 | 13,112,269 | 31,139,195 | 36,848,611 | 2.2 |
| 548,563 | 849,076 | 996,092 | 802,048 | 966,908 | 1,520,011 | 0.1 |
| 548,563 | 849,076 | 996,092 | 802,048 | 966,908 | 1,520,011 | 0.1 |
| 1,505,999,187 | 1,494,204,808 | 1,454,459,489 | 1,524,247,725 | 1,471,143,816 | 1,531,785,884 | 100.0 |
| 1,366,929,310 | 1,367,476,147 | 1,336,590,018 | 1,381,801,589 | 1,373,023,039 | 1,436,156,514 | 93.8 |
| 198,870,452 | 195,457,334 | 187,147,478 | 207,910,766 | 187,642,366 | 209,093,081 | 13.6 |
| 185,631,345 | 165,059,497 | 167,103,210 | 167,806,208 | 166,305,193 | 197,159,368 | 12.9 |
| 94,861,849 | 64,588,299 | 66,088,782 | 71,359,637 | 69,530,348 | 71,043,146 | 4.6 |
| 101,946,088 | 97,541,226 | 126,596,129 | 117,669,491 | 115,383,400 | 129,629,276 | 8.5 |
| 782,519,041 | 786,567,200 | 788,717,072 | 812,357,961 | 806,795,496 | 797,613,648 | 52.1 |
| 3,100,535 | 58,262,591 | 937,347 | 4,697,526 | 27,366,236 | 31,617,995 | 2.1 |
| | | | | | | |
| 138,521,314 | 125,879,585 | 116,873,379 | 105,482,430 | 97,153,869 | 94,109,359 | 6.1 |
| 136,882,033 | 124,278,871 | 112,017,192 | 102,607,813 | 94,542,875 | 87,776,625 | 5.7 |
| 1,639,281 | 1,600,714 | 4,856,187 | 2,874,617 | 2,610,994 | 6,332,734 | 0.4 |
| 548,563 | 849,076 | 996,092 | 802,048 | 966,908 | 1,520,011 | 0.1 |
| 548,563 | 849,076 | 996,092 | 802,048 | 966,908 | 1,520,011 | 0.1 |
| | | | 36,161,658 | | | |
| | | | 36,161,658 | | | |
| | | | | | | |
| 133,873,379 | 177,356,181 | 198,938,857 | 178,301,552 | 202,446,330 | 144,429,929 | |

イ. 資本的收入及び支出

| 科目 | 年度 | 平成27年度 | 平成28年度 | 平成29年度 | 平成30年度 |
|----------|----|---------------|---------------|---------------|---------------|
| 資本的收入 | | 659,689,739 | 277,417,901 | 448,643,453 | 253,616,639 |
| 負担金 | | 3,076,900 | 23,867,760 | 10,222,479 | 23,719,286 |
| 工事負担金 | | 3,076,900 | 23,867,760 | 10,222,479 | 23,719,286 |
| 企業債 | | 273,500,000 | 114,600,000 | 299,600,000 | 75,900,000 |
| 出資金 | | 332,649,825 | 86,935,962 | 83,188,841 | 93,712,063 |
| 府支出金 | | 1,048,996 | 2,876,575 | 6,292,620 | 8,713,178 |
| 分担金 | | 14,285,715 | 14,285,715 | 14,285,715 | 21,486,688 |
| 固定資産売却代金 | | | | | |
| 貸付金返還金 | | 35,128,303 | 34,851,889 | 35,053,798 | 30,085,424 |
| 資本の支出 | | 1,270,672,484 | 891,337,006 | 920,768,897 | 815,326,518 |
| 建設改良費 | | 852,150,828 | 458,469,337 | 470,790,536 | 308,257,241 |
| 事務費 | | 34,184,553 | 30,663,277 | 34,856,868 | 33,590,869 |
| 施設拡張費 | | 673,334,004 | 87,599,785 | 31,206,569 | 32,243,549 |
| 施設改良費 | | 120,127,000 | 326,968,000 | 395,656,000 | 175,782,000 |
| 固定資産購入費 | | 24,505,271 | 13,238,275 | 9,071,099 | 66,640,823 |
| 企業債償還金 | | 418,521,656 | 432,867,669 | 449,978,361 | 507,069,277 |
| 積立金 | | | | | |
| 補助金等返還金 | | | | | |
| 差引収支過不足額 | | △ 610,982,745 | △ 613,919,105 | △ 472,125,444 | △ 561,709,879 |

(単位:円、%)

| 令和元年度 | 令和2年度 | 令和3年度 | 令和4年度 | 令和5年度 | 令和6年度 | |
|---------------|---------------|---------------|---------------|---------------|---------------|-------|
| | | | | | 金額 | 構成比 |
| 367,679,586 | 397,421,564 | 711,527,788 | 572,909,106 | 668,130,702 | 620,134,552 | 100.0 |
| 23,388,312 | 42,752,962 | 28,162,879 | 32,261,245 | 18,943,204 | 58,143,464 | 9.4 |
| 23,388,312 | 42,752,962 | 28,162,879 | 32,261,245 | 18,943,204 | 58,143,464 | 9.4 |
| 203,800,000 | 234,000,000 | 480,200,000 | 380,500,000 | 468,400,000 | 362,000,000 | 58.4 |
| 99,773,599 | 79,500,557 | 161,742,360 | 117,816,288 | 170,642,168 | 189,664,463 | 30.6 |
| 9,451,738 | 9,620,513 | 9,792,331 | 9,967,250 | 10,145,330 | 10,326,625 | 1.6 |
| 1,000,000 | 1,000,000 | 1,000,000 | 1,550,324 | | | |
| | 100,000 | | | | | |
| 30,265,937 | 30,447,532 | 30,630,218 | 30,813,999 | | | |
| 962,027,209 | 1,168,725,834 | 1,495,933,141 | 1,299,270,899 | 1,384,857,590 | 1,531,089,574 | 100.0 |
| 447,776,925 | 635,647,359 | 937,751,512 | 612,169,086 | 692,202,952 | 854,537,233 | 55.8 |
| 33,867,741 | 30,230,638 | 28,131,355 | 24,692,132 | 43,780,726 | 43,562,278 | 2.8 |
| 27,437,030 | 31,417,619 | 252,226,726 | 147,272,901 | 74,311,910 | | |
| 379,521,000 | 368,613,000 | 645,976,164 | 436,886,094 | 569,110,367 | 795,587,000 | 52.0 |
| 6,951,154 | 205,386,102 | 11,417,267 | 3,317,959 | 4,999,949 | 15,387,955 | 1.0 |
| 514,250,284 | 533,053,475 | 558,181,629 | 587,101,813 | 592,647,603 | 576,406,019 | 37.7 |
| | | | 100,000,000 | 100,007,035 | 100,146,322 | 6.5 |
| | 25,000 | | | | | |
| △ 594,347,623 | △ 771,304,270 | △ 784,405,353 | △ 726,361,793 | △ 716,726,888 | △ 910,955,022 | |

ウ.貸借対照表 ①資産

| 科目 | 年度 | | | |
|------------------|------------------|------------------|------------------|------------------|
| | 平成27年度 | 平成28年度 | 平成29年度 | 平成30年度 |
| 固定資産 | 21,581,661,736 | 21,292,610,270 | 21,014,740,990 | 23,604,935,549 |
| 有形固定資産 | 21,343,341,288 | 21,089,141,711 | 20,846,326,229 | 23,445,184,563 |
| 土地 | 1,165,269,201 | 1,165,331,159 | 1,165,331,159 | 1,226,581,404 |
| 建物 | 991,692,683 | 997,038,575 | 997,038,575 | 1,019,995,732 |
| 建物減価償却累計額 | △ 591,075,438 | △ 604,905,133 | △ 619,036,256 | △ 634,051,767 |
| 構築物 | 29,374,098,480 | 29,633,198,596 | 29,935,712,683 | 32,944,308,875 |
| 構築物減価償却累計額 | △ 11,060,859,097 | △ 11,624,083,803 | △ 12,192,658,351 | △ 12,849,700,794 |
| 機械及び装置 | 3,738,811,200 | 3,785,239,438 | 3,773,975,552 | 4,005,291,331 |
| 機械及び装置減価償却累計額 | △ 2,424,709,172 | △ 2,409,724,881 | △ 2,305,499,370 | △ 2,396,818,105 |
| 車両運搬具 | 15,714,771 | 16,578,771 | 17,080,771 | 29,967,771 |
| 車両運搬具減価償却累計額 | △ 13,008,339 | △ 12,358,649 | △ 11,429,479 | △ 9,747,994 |
| 工具、器具及び備品 | 218,570,680 | 220,147,280 | 220,108,280 | 225,645,120 |
| 工具、器具及び備品減価償却累計額 | △ 189,297,782 | △ 193,686,066 | △ 198,090,004 | △ 196,688,947 |
| リース資産 | 43,148,196 | 43,148,196 | 43,148,196 | 22,545,463 |
| リース資産減価償却累計額 | △ 22,933,053 | △ 30,699,730 | △ 36,872,511 | △ 20,181,300 |
| 建設仮勘定 | 97,918,958 | 103,917,958 | 57,516,984 | 78,037,774 |
| 無形固定資産 | 50,300 | 50,300 | 50,300 | 36,093,300 |
| 電話加入権 | 50,300 | 50,300 | 50,300 | 50,300 |
| ソフトウェア | | | | 36,043,000 |
| 投資その他資産 | 238,270,148 | 203,418,259 | 168,364,461 | 123,657,686 |
| 出資金 | 1,500,000 | 1,500,000 | 1,500,000 | 1,500,000 |
| 長期貸付金 | 236,770,148 | 201,918,259 | 166,864,461 | 122,157,686 |
| 基金 | | | | |
| 破産更生債権 | 3,844,974 | | | |
| 貸倒引当金 | △ 3,844,974 | | | |
| 流動資産 | 3,085,750,949 | 3,240,096,713 | 3,120,254,004 | 3,404,617,928 |
| 現金・預金 | 2,823,773,406 | 2,963,930,381 | 2,801,061,709 | 2,991,900,444 |
| 未収金 | 255,899,470 | 271,274,239 | 240,497,087 | 232,603,155 |
| 貸倒引当金 | △ 5,844,257 | △ 8,554,937 | △ 7,496,382 | △ 7,723,021 |
| 貯蔵品 | 11,922,330 | 13,447,030 | 6,191,590 | 5,787,350 |
| 短期貸付金 | | | 80,000,000 | 80,000,000 |
| 前払費用 | | | | |
| 前払金 | | | | 102,050,000 |
| 資産合計 | 24,667,412,685 | 24,532,706,983 | 24,134,994,994 | 27,009,553,477 |

(単位:円、%)

| 令和元年度 | 令和2年度 | 令和3年度 | 令和4年度 | 令和5年度 | 令和6年度 | |
|------------------|------------------|------------------|------------------|------------------|------------------|--------|
| | | | | | 金額 | 構成比 |
| 23,243,698,714 | 23,036,134,454 | 23,151,814,626 | 22,982,481,980 | 22,963,839,204 | 23,110,735,071 | 89.0 |
| 23,121,422,265 | 22,951,514,137 | 23,105,033,127 | 22,873,723,080 | 22,762,281,869 | 22,809,031,414 | 87.8 |
| 1,226,581,404 | 1,239,107,086 | 1,355,386,086 | 1,337,260,526 | 1,337,532,526 | 1,337,532,526 | 5.2 |
| 1,019,995,732 | 1,019,995,732 | 1,422,958,472 | 1,412,883,043 | 1,421,035,033 | 1,447,431,302 | 5.6 |
| △ 649,067,278 | △ 664,082,789 | △ 679,057,956 | △ 700,170,579 | △ 726,958,457 | △ 751,052,561 | △ 2.9 |
| 33,257,109,645 | 33,470,654,596 | 33,950,428,637 | 34,224,779,121 | 34,536,162,043 | 34,770,576,189 | 133.9 |
| △ 13,481,273,167 | △ 14,054,249,557 | △ 14,684,668,787 | △ 15,299,783,921 | △ 15,929,115,570 | △ 16,558,457,926 | △ 63.8 |
| 4,137,332,619 | 4,182,167,908 | 4,226,886,428 | 4,216,396,123 | 4,323,659,242 | 4,296,149,356 | 16.5 |
| △ 2,482,195,548 | △ 2,584,408,207 | △ 2,711,293,352 | △ 2,790,109,638 | △ 2,904,519,069 | △ 2,904,238,157 | △ 11.2 |
| 30,087,771 | 30,087,771 | 28,359,771 | 28,359,771 | 28,359,771 | 28,359,771 | 0.1 |
| △ 12,975,369 | △ 17,158,744 | △ 19,514,809 | △ 22,982,429 | △ 26,151,389 | △ 27,003,739 | △ 0.1 |
| 228,225,600 | 228,225,600 | 219,918,368 | 220,147,868 | 222,285,868 | 233,102,378 | 0.9 |
| △ 201,877,134 | △ 207,294,370 | △ 194,532,703 | △ 197,907,809 | △ 201,266,445 | △ 200,200,369 | △ 0.8 |
| 8,080,990 | 8,080,990 | 8,080,990 | 8,080,990 | 8,080,990 | 8,080,990 | 0.0 |
| | △ 1,454,579 | △ 2,909,158 | △ 4,363,737 | △ 5,818,316 | △ 7,272,895 | 0.0 |
| 41,397,000 | 301,842,700 | 184,991,140 | 441,133,751 | 678,995,642 | 1,136,024,549 | 4.4 |
| 28,884,700 | 21,676,100 | 14,467,500 | 7,258,900 | 50,300 | 50,300 | 0.0 |
| 50,300 | 50,300 | 50,300 | 50,300 | 50,300 | 50,300 | 0.0 |
| 28,834,400 | 21,625,800 | 14,417,200 | 7,208,600 | | | |
| 93,391,749 | 62,944,217 | 32,313,999 | 101,500,000 | 201,507,035 | 301,653,357 | 1.2 |
| 1,500,000 | 1,500,000 | 1,500,000 | 1,500,000 | 1,500,000 | 1,500,000 | 0.0 |
| 91,891,749 | 61,444,217 | 30,813,999 | | | | |
| | | | 100,000,000 | 200,007,035 | 300,153,357 | 1.2 |
| | | | | | | |
| | | | | | | |
| 3,232,546,239 | 3,180,472,850 | 2,979,503,017 | 2,990,139,870 | 2,784,410,487 | 2,850,862,633 | 11.0 |
| 3,025,055,753 | 2,861,364,325 | 2,639,183,131 | 2,779,758,694 | 2,577,470,639 | 2,343,626,708 | 9.0 |
| 161,687,738 | 217,512,719 | 264,324,215 | 212,331,093 | 208,954,906 | 208,201,521 | 0.8 |
| △ 7,218,072 | △ 7,879,374 | △ 7,515,359 | △ 8,258,697 | △ 9,278,968 | △ 8,366,848 | 0.0 |
| 5,858,820 | 5,387,180 | 5,051,030 | 6,308,780 | 7,263,910 | 7,321,960 | 0.0 |
| | | | | | 300,000,000 | 1.2 |
| | | | | | 79,292 | 0.0 |
| 47,162,000 | 104,088,000 | 78,460,000 | | | | |
| 26,476,244,953 | 26,216,607,304 | 26,131,317,643 | 25,972,621,850 | 25,748,249,691 | 25,961,597,704 | 100.0 |

ウ. 貸借対照表 ②負債・資本

| 科目 \ 年度 | 平成27年度 | 平成28年度 | 平成29年度 | 平成30年度 |
|-----------------|-----------------|-----------------|-----------------|-----------------|
| 固定負債 | 6,814,156,043 | 6,514,863,981 | 6,361,157,040 | 7,192,044,119 |
| 企業債 | 6,411,351,948 | 6,075,973,587 | 5,912,544,585 | 6,732,672,399 |
| リース債務 | 8,779,810 | 2,919,291 | 813,198 | |
| 引当金 | 196,815,816 | 205,835,809 | 208,943,183 | 213,909,112 |
| その他固定負債 | 197,208,469 | 230,135,294 | 238,856,074 | 245,462,608 |
| 流動負債 | 681,604,242 | 873,230,731 | 713,758,883 | 827,413,989 |
| 企業債 | 432,867,669 | 449,978,361 | 463,029,002 | 514,250,284 |
| リース債務 | 8,782,445 | 5,860,519 | 2,106,093 | 813,198 |
| 未払金 | 135,582,904 | 378,811,631 | 215,186,009 | 219,759,090 |
| 引当金 | 14,968,475 | 15,986,760 | 16,137,320 | 18,806,999 |
| 預り保証金 | 700,000 | 900,000 | 900,000 | 900,000 |
| 預り金 | 88,702,749 | 21,693,460 | 16,400,459 | 72,884,418 |
| 繰延収益 | 9,041,970,881 | 8,800,194,286 | 8,545,249,775 | 10,096,585,276 |
| 長期前受金 | 13,419,456,347 | 13,460,403,540 | 13,491,119,916 | 15,378,252,145 |
| 長期前受金収益化 累計額 | △ 4,377,485,466 | △ 4,660,209,254 | △ 4,945,870,141 | △ 5,281,666,869 |
| 負債合計 | 16,537,731,166 | 16,188,288,998 | 15,620,165,698 | 18,116,043,384 |
| 資本金 | 4,728,549,012 | 7,641,218,658 | 7,852,056,242 | 8,222,540,870 |
| 自己資本金 | 4,728,549,012 | 7,641,218,658 | 7,852,056,242 | 8,222,540,870 |
| 剰余金 | 3,401,132,507 | 703,199,327 | 662,773,054 | 670,969,223 |
| 資本剰余金 | 575,398,823 | 575,550,584 | 575,635,022 | 607,485,610 |
| 国庫補助金 | 10,078,923 | 10,078,923 | 10,078,923 | 22,949,643 |
| 府補助金 | | 82,857 | 167,295 | 9,798,438 |
| 他会計負担金 | 38,529,616 | 38,529,616 | 38,529,616 | 39,094,270 |
| 工事負担金 | 497,878,191 | 497,878,191 | 497,878,191 | 497,878,191 |
| 工事分担金 | 8,509,559 | 8,509,559 | 8,509,559 | 11,261,265 |
| 受贈財産評価額 | 20,402,534 | 20,471,438 | 20,471,438 | 26,503,803 |
| 利益剰余金 | 2,825,733,684 | 127,648,743 | 87,138,032 | 63,483,613 |
| 未処分利益剰余金 | 2,825,733,684 | 127,648,743 | 87,138,032 | 63,483,613 |
| 資本合計 | 8,129,681,519 | 8,344,417,985 | 8,514,829,296 | 8,893,510,093 |
| 負債資本合計 | 24,667,412,685 | 24,532,706,983 | 24,134,994,994 | 27,009,553,477 |

(単位:円、%)

| 令和元年度 | 令和2年度 | 令和3年度 | 令和4年度 | 令和5年度 | 令和6年度 | |
|-----------------|-----------------|-----------------|-----------------|-----------------|-----------------|--------|
| | | | | | 金額 | 構成比 |
| 6,871,360,805 | 6,522,554,011 | 6,392,669,561 | 6,152,345,459 | 6,031,697,118 | 5,873,254,655 | 22.6 |
| 6,403,418,924 | 6,079,237,295 | 5,972,335,482 | 5,760,187,879 | 5,652,181,860 | 5,507,993,648 | 21.2 |
| 6,839,372 | 5,065,973 | 3,284,984 | 1,496,365 | | | |
| 225,091,639 | 211,860,386 | 200,451,069 | 184,030,439 | 183,029,812 | 179,102,186 | 0.7 |
| 236,010,870 | 226,390,357 | 216,598,026 | 206,630,776 | 196,485,446 | 186,158,821 | 0.7 |
| 693,999,566 | 825,303,133 | 811,258,030 | 913,960,038 | 738,197,000 | 1,034,533,313 | 4.0 |
| 533,053,475 | 558,181,629 | 587,101,813 | 592,647,603 | 576,406,019 | 506,188,212 | 2.0 |
| 1,765,842 | 1,773,399 | 1,780,989 | 1,788,619 | 1,496,365 | | |
| 130,468,145 | 238,154,272 | 194,676,282 | 292,736,496 | 135,001,293 | 501,905,611 | 1.9 |
| 18,530,566 | 16,245,059 | 17,254,594 | 14,978,475 | 16,511,933 | 17,721,781 | 0.1 |
| 900,000 | 900,000 | 900,000 | 900,000 | 900,000 | 900,000 | 0.0 |
| 9,281,538 | 10,048,774 | 9,544,352 | 10,908,845 | 7,881,390 | 7,817,709 | 0.0 |
| 9,782,626,573 | 9,482,557,588 | 9,179,411,516 | 8,860,562,947 | 8,559,404,968 | 8,300,654,006 | 32.0 |
| 15,408,725,057 | 15,431,405,075 | 15,469,255,538 | 15,441,817,070 | 15,470,796,903 | 15,533,611,069 | 59.8 |
| △ 5,626,098,484 | △ 5,948,847,487 | △ 6,289,844,022 | △ 6,581,254,123 | △ 6,911,391,935 | △ 7,232,957,063 | △ 27.8 |
| 17,347,986,944 | 16,830,414,732 | 16,383,339,107 | 15,926,868,444 | 15,329,299,086 | 15,208,441,974 | 58.6 |
| 8,386,798,082 | 8,601,172,018 | 8,941,270,559 | 9,259,576,028 | 9,467,092,655 | 9,798,184,211 | 37.7 |
| 8,386,798,082 | 8,601,172,018 | 8,941,270,559 | 9,259,576,028 | 9,467,092,655 | 9,798,184,211 | 37.7 |
| 741,459,927 | 785,020,554 | 806,707,977 | 786,177,378 | 951,857,950 | 954,971,519 | 3.7 |
| 607,586,548 | 607,664,373 | 607,769,120 | 607,875,826 | 607,984,527 | 608,095,260 | 2.4 |
| 22,949,643 | 22,949,643 | 22,949,643 | 22,949,643 | 22,949,643 | 22,949,643 | 0.1 |
| 9,899,376 | 9,977,201 | 10,081,948 | 10,188,654 | 10,297,355 | 10,408,088 | 0.0 |
| 39,094,270 | 39,094,270 | 39,094,270 | 39,094,270 | 39,094,270 | 39,094,270 | 0.2 |
| 497,878,191 | 497,878,191 | 497,878,191 | 497,878,191 | 497,878,191 | 497,878,191 | 1.9 |
| 11,261,265 | 11,261,265 | 11,261,265 | 11,261,265 | 11,261,265 | 11,261,265 | 0.1 |
| 26,503,803 | 26,503,803 | 26,503,803 | 26,503,803 | 26,503,803 | 26,503,803 | 0.1 |
| 133,873,379 | 177,356,181 | 198,938,857 | 178,301,552 | 343,873,423 | 346,876,259 | 1.3 |
| 133,873,379 | 177,356,181 | 198,938,857 | 178,301,552 | 343,873,423 | 346,876,259 | 1.3 |
| 9,128,258,009 | 9,386,192,572 | 9,747,978,536 | 10,045,753,406 | 10,418,950,605 | 10,753,155,730 | 41.4 |
| 26,476,244,953 | 26,216,607,304 | 26,131,317,643 | 25,972,621,850 | 25,748,249,691 | 25,961,597,704 | 100.0 |

(6)費用構成表

| 項目 | 年度 | 平成27年度 | 平成28年度 | 平成29年度 | 平成30年度 |
|-------|-------|---------------|---------------|---------------|---------------|
| | 職員給与費 | | 161,708,538 | 198,419,499 | 205,540,090 |
| 支払利息 | | 160,548,211 | 151,377,361 | 140,926,716 | 149,191,922 |
| 減価償却費 | | 661,390,579 | 687,209,393 | 694,952,568 | 792,769,050 |
| 動力費 | | 117,824,867 | 105,975,608 | 105,316,850 | 105,633,711 |
| 光熱水費 | | 3,778,475 | 3,798,566 | 4,089,879 | 3,942,007 |
| 通信運搬費 | | 8,699,556 | 10,502,173 | 9,148,653 | 10,215,962 |
| 修繕費 | | 67,240,324 | 58,628,517 | 59,216,698 | 68,825,623 |
| 材料費 | | 37,075 | 1,148,897 | 1,208,108 | 1,166,628 |
| 薬品費 | | 4,019,883 | 4,361,838 | 3,618,835 | 1,860,226 |
| 路面復旧費 | | 587,900 | 536,000 | 400,000 | 250,000 |
| 委託料 | | 125,482,325 | 127,343,861 | 153,835,360 | 188,010,234 |
| その他 | | 41,056,292 | 49,986,257 | 54,514,886 | 79,254,775 |
| 合計 | | 1,352,374,025 | 1,399,287,970 | 1,432,768,643 | 1,606,541,038 |

(単位:円)

| 令和元年度 | 令和2年度 | 令和3年度 | 令和4年度 | 令和5年度 | 令和6年度 | |
|---------------|---------------|---------------|---------------|---------------|---------------|------------------------------------|
| | | | | | 金額 | 有収水量 1m ³ 当たり 構成比 |
| 184,524,308 | 165,719,801 | 164,718,264 | 175,200,879 | 163,151,362 | 176,857,380 | 18.64円 11.56% |
| 136,882,033 | 124,278,871 | 112,017,192 | 102,607,813 | 94,542,875 | 87,776,625 | 9.25円 5.74% |
| 782,519,041 | 786,567,200 | 788,717,072 | 812,357,961 | 806,795,496 | 797,613,648 | 84.06円 52.12% |
| 99,734,823 | 94,144,597 | 96,817,156 | 122,981,407 | 95,941,908 | 111,128,912 | 11.71円 7.26% |
| 3,395,429 | 3,872,942 | 4,308,829 | 3,743,128 | 2,566,873 | 2,963,576 | 0.31円 0.19% |
| 9,970,180 | 9,556,374 | 9,796,555 | 9,279,162 | 9,224,320 | 9,945,637 | 1.05円 0.65% |
| 75,016,322 | 69,876,690 | 71,411,530 | 62,976,280 | 76,678,390 | 98,508,310 | 10.38円 6.44% |
| 1,046,468 | 986,259 | 1,123,409 | 1,467,353 | 1,528,613 | 1,567,600 | 0.17円 0.10% |
| 2,001,100 | 1,938,065 | 1,713,080 | 1,976,980 | 2,129,009 | 2,137,239 | 0.23円 0.14% |
| 590,000 | 2,029,909 | 2,510,006 | 1,566,003 | 2,275,051 | 3,457,400 | 0.36円 0.23% |
| 171,466,065 | 140,089,084 | 147,711,733 | 151,169,939 | 140,137,705 | 150,566,870 | 15.87円 9.84% |
| 38,304,855 | 94,295,940 | 52,618,571 | 78,118,772 | 75,205,306 | 87,742,676 | 9.25円 5.73% |
| 1,505,450,624 | 1,493,355,732 | 1,453,463,397 | 1,523,445,677 | 1,470,176,908 | 1,530,265,873 | 161.28円 100.00% |

(7)財務分析表

| 年度 項目 | 平成27年度 | 平成28年度 | 平成29年度 | 平成30年度 | 令和元年度 | 令和2年度 |
|----------------------|------------|------------|-----------|-----------|------------|------------|
| 経常利益 | 178,824 千円 | 127,649 千円 | 87,138 千円 | 67,101 千円 | 133,873 千円 | 177,356 千円 |
| 累積欠損金 | 0 千円 | 0 千円 | 0 千円 | 0 千円 | 0 千円 | 0 千円 |
| 不良債務 | 0 千円 | 0 千円 | 0 千円 | 0 千円 | 0 千円 | 0 千円 |
| 総収支比率 | 113.2 % | 109.1 % | 106.0 % | 103.9 % | 108.9 % | 111.9 % |
| 経常収支比率 | 113.2 % | 109.1 % | 106.0 % | 104.2 % | 108.9 % | 111.9 % |
| 営業収支比率 | 102.0 % | 97.3 % | 93.6 % | 86.8 % | 90.9 % | 92.2 % |
| 経常損失比率 | 0.0 % | 0.0 % | 0.0 % | 0.0 % | 0.0 % | 0.0 % |
| 累積欠損金比率 | 0.0 % | 0.0 % | 0.0 % | 0.0 % | 0.0 % | 0.0 % |
| 不良債務比率 | 0.0 % | 0.0 % | 0.0 % | 0.0 % | 0.0 % | 0.0 % |
| 自己資本構成比率 | 69.6 % | 69.9 % | 70.7 % | 70.3 % | 71.4 % | 72.0 % |
| 固定資産対長期 資本比率 | 90.0 % | 90.0 % | 89.7 % | 90.2 % | 90.2 % | 90.7 % |
| 流動比率 | 452.7 % | 371.0 % | 437.2 % | 411.5 % | 465.8 % | 385.4 % |
| 企業債償還元金 対減価償却額比率 | 63.3 % | 63.0 % | 64.7 % | 64.0 % | 65.7 % | 67.8 % |
| 企業債元利償還元金 対料金収入比率 | 53.2 % | 54.4 % | 55.8 % | 57.9 % | 57.7 % | 57.6 % |
| 職員給与費 対料金収入比率 | 14.9 % | 18.5 % | 19.4 % | 18.1 % | 16.4 % | 14.5 % |

| 令和3年度 | 令和4年度 | 令和5年度 | 令和6年度 | | 算式 |
|------------|------------|------------|------------|----------------------------------------------------------------|--------------------------------------------------------------------------------------------------------|
| | | | 数 値 | 算 出 基 礎 | |
| 198,939 千円 | 214,464 千円 | 202,446 千円 | 144,430 千円 | | |
| 0 千円 | 0 千円 | 0 千円 | 0 千円 | | |
| 0 千円 | 0 千円 | 0 千円 | 0 千円 | | |
| 113.7 % | 111.7 % | 113.8 % | 109.4 % | $\frac{1,676,216 \text{千円}}{1,531,786 \text{千円}} \times 100$ | $\frac{\text{総 収 益}}{\text{総 費 用}} \times 100$ |
| 113.7 % | 114.4 % | 113.8 % | 109.4 % | $\frac{1,674,696 \text{千円}}{1,530,266 \text{千円}} \times 100$ | $\frac{\text{営業収益} + \text{営業外収益}}{\text{営業費用} + \text{営業外費用}} \times 100$ |
| 93.1 % | 92.8 % | 91.6 % | 87.4 % | $\frac{1,255,770 \text{千円}}{1,436,156 \text{千円}} \times 100$ | $\frac{\text{営業収益} - \text{受託工事収益}}{\text{営業費用} - \text{受託工事費}} \times 100$ |
| 0.0 % | 0.0 % | 0.0 % | 0.0 % | $\frac{0 \text{千円}}{1,255,770 \text{千円}} \times 100$ | $\frac{\text{経 常 損 失}}{\text{営業収益} - \text{受託工事収益}} \times 100$ |
| 0.0 % | 0.0 % | 0.0 % | 0.0 % | $\frac{0 \text{千円}}{1,255,770 \text{千円}} \times 100$ | $\frac{\text{当年度未処理欠損金}}{\text{営業収益} - \text{受託工事収益}} \times 100$ |
| 0.0 % | 0.0 % | 0.0 % | 0.0 % | $\frac{0 \text{千円}}{1,255,770 \text{千円}} \times 100$ | $\frac{\text{不 良 債 務}}{\text{営業収益} - \text{受託工事収益}} \times 100$ |
| 72.4 % | 72.8 % | 73.7 % | 73.4 % | $\frac{19,053,810 \text{千円}}{25,961,598 \text{千円}} \times 100$ | $\frac{\text{自己資本金} + \text{剰余金} + \text{繰延収益}}{\text{負債} \cdot \text{資本合計}} \times 100$ |
| 91.4 % | 91.7 % | 91.8 % | 92.7 % | $\frac{23,110,735 \text{千円}}{24,927,065 \text{千円}} \times 100$ | $\frac{\text{固 定 資 産}}{\text{資本金} + \text{剰余金} + \text{評価差額等} + \text{固定負債} + \text{繰延収益}} \times 100$ |
| 367.3 % | 327.2 % | 377.2 % | 275.6 % | $\frac{2,850,863 \text{千円}}{1,034,533 \text{千円}} \times 100$ | $\frac{\text{流 動 資 産}}{\text{流 動 負 債}} \times 100$ |
| 70.8 % | 72.3 % | 73.5 % | 72.3 % | $\frac{576,406 \text{千円}}{797,614 \text{千円}} \times 100$ | $\frac{\text{建設改良のための企業債償還金}}{\text{当年度減価償却費}} \times 100$ |
| 59.7 % | 58.3 % | 58.0 % | 56.1 % | $\frac{664,180 \text{千円}}{1,184,453 \text{千円}} \times 100$ | $\frac{\text{建設改良のための企業債元利償還金}}{\text{料 金 収 入}} \times 100$ |
| 14.7 % | 14.8 % | 13.8 % | 14.9 % | $\frac{176,857 \text{千円}}{1,184,453 \text{千円}} \times 100$ | $\frac{\text{職 員 給 与 費}}{\text{料 金 収 入}} \times 100$ |

(8)経営分析表

| 年度 項目 | | 平成27年度 | 平成28年度 | 平成29年度 | 平成30年度 | 令和元年度 | 令和2年度 |
|----------|-------------------------|-------------------------|-------------------------|-------------------------|-------------------------|-------------------------|------------------------|
| | | 有収率 | 86.4 % | 88.4 % | 88.7 % | 88.7 % | 89.2 % |
| 負荷率 | 87.7 % | 89.5 % | 92.7 % | 90.1 % | 89.4 % | 80.8 % | |
| 施設利用率 | 51.6 % | 49.9 % | 49.1 % | 52.3 % | 51.6 % | 52.6 % | |
| 最大稼働率 | 58.9 % | 55.8 % | 53.0 % | 58.1 % | 57.7 % | 65.2 % | |
| 配水管使用効率 | 18.7 m ³ | 18.0 m ³ | 17.7 m ³ | 15.9 m ³ | 15.7 m ³ | 15.9 m ³ | |
| 固定資産使用効率 | 4.7 m ³ /万円 | 4.6 m ³ /万円 | 4.6 m ³ /万円 | 4.4 m ³ /万円 | 4.4 m ³ /万円 | 4.5 m ³ /万円 | |
| 供給単価 | 124.49 円/m ³ | 124.40 円/m ³ | 124.25 円/m ³ | 124.12 円/m ³ | 124.38 円/m ³ | 123.87 円/m ³ | |
| 給水原価 | 122.31 円/m ³ | 129.28 円/m ³ | 134.59 円/m ³ | 137.49 円/m ³ | 127.73 円/m ³ | 123.96 円/m ³ | |
| 資本費 | 61.62 円/m ³ | 64.34 円/m ³ | 64.55 円/m ³ | 64.68 円/m ³ | 63.13 円/m ³ | 60.67 円/m ³ | |
| 料金回収率 | 101.8 % | 96.2 % | 92.3 % | 90.3 % | 97.4 % | 99.9 % | |
| 資本費対給水原価 | 50.4 % | 49.8 % | 48.0 % | 47.0 % | 49.4 % | 48.9 % | |
| 職員一人当たり | 給水人口 | 4,097 人 | 3,886 人 | 3,685 人 | 3,625 人 | 3,754 人 | 3,908 人 |
| | 有収水量 | 437,198 m ³ | 411,289 m ³ | 387,397 m ³ | 380,331 m ³ | 394,442 m ³ | 418,408 m ³ |
| | 営業収益 | 60,395 千円 | 57,598 千円 | 54,881 千円 | 52,628 千円 | 54,044 千円 | 57,337 千円 |

| 令和3年度 | 令和4年度 | 令和5年度 | 令和6年度 | | 算 式 |
|-------------------------|-------------------------|-------------------------|-------------------------|-----------------------------------------------------------------|----------------------------------------------------------------------|
| | | | 数 値 | 算 出 基 礎 | |
| 91.1 % | 92.0 % | 92.4 % | 92.3 % | $\frac{9,488,145\text{m}^3}{10,284,678\text{m}^3} \times 100$ | $\frac{\text{年間総有収水量}}{\text{年間総配水量}} \times 100$ |
| 92.0 % | 79.4 % | 90.0 % | 90.4 % | $\frac{28,177\text{m}^3}{31,158\text{m}^3} \times 100$ | $\frac{\text{一日平均配水量}}{\text{一日最大配水量}} \times 100$ |
| 50.8 % | 52.9 % | 52.2 % | 52.3 % | $\frac{28,177\text{m}^3}{53,847\text{m}^3} \times 100$ | $\frac{\text{一日平均配水量}}{\text{配水能力}} \times 100$ |
| 55.2 % | 66.6 % | 58.0 % | 57.9 % | $\frac{31,158\text{m}^3}{53,847\text{m}^3} \times 100$ | $\frac{\text{一日最大配水量}}{\text{配水能力}} \times 100$ |
| 15.3 m ³ | 15.8 m ³ | 15.6 m ³ | 15.6 m ³ | $\frac{10,284,678\text{m}^3}{660,388\text{m}}$ | $\frac{\text{年間総配水量}}{\text{導送配水管延長}}$ |
| 4.3 m ³ /万円 | 4.5 m ³ /万円 | 4.5 m ³ /万円 | 4.5 m ³ /万円 | $\frac{10,284,678\text{m}^3}{22,809,032\text{千円}} \times 10000$ | $\frac{\text{年間総配水量}}{\text{有形固定資産}} \times 10000$ |
| 123.78 円/m ³ | 123.71 円/m ³ | 124.61 円/m ³ | 124.84 円/m ³ | $\frac{1,184,453\text{千円}}{9,488,145\text{m}^3}$ | $\frac{\text{給水収益}}{\text{年間総有収水量}}$ |
| 122.38 円/m ³ | 117.79 円/m ³ | 119.93 円/m ³ | 127.39 円/m ³ | $\frac{1,208,664\text{千円}}{9,488,145\text{m}^3}$ | $\frac{\text{経常費用-(受託工事費+附帯事業費+材料不用品売却原価)-長期前受金戻入}}{\text{年間総有収水量}}$ |
| 61.57 円/m ³ | 57.93 円/m ³ | 60.09 円/m ³ | 59.42 円/m ³ | $\frac{563,786\text{千円}}{9,488,145\text{m}^3}$ | $\frac{\text{企業債利息+減価償却費-長期前受金戻入}}{\text{年間総有収水量}}$ |
| 101.1 % | 105.0 % | 103.9 % | 98.0 % | $\frac{124.84\text{円/m}^3}{127.39\text{円/m}^3} \times 100$ | $\frac{\text{供給単価}}{\text{給水原価}} \times 100$ |
| 50.3 % | 49.2 % | 50.1 % | 46.6 % | $\frac{59.42\text{円/m}^3}{127.39\text{円/m}^3} \times 100$ | $\frac{\text{資本費}}{\text{給水原価}} \times 100$ |
| 4,280 人 | 4,064 人 | 4,473 人 | 4,219 人 | $\frac{84,387\text{人}}{20\text{人}}$ | $\frac{\text{現在給水人口}}{\text{損益勘定所属職員数}}$ |
| 454,522 m ³ | 455,355 m ³ | 500,318 m ³ | 474,407 m ³ | $\frac{9,488,145\text{m}^3}{20\text{人}}$ | $\frac{\text{年間総有収水量}}{\text{損益勘定所属職員数}}$ |
| 62,237 千円 | 61,054 千円 | 66,177 千円 | 62,789 千円 | $\frac{1,255,770\text{千円}}{20\text{人}}$ | $\frac{\text{営業収益}}{\text{損益勘定所属職員数}}$ |

