

産業建設常任委員会

日 時 平成30年10月26日（金）午後2時～
場 所 第3委員会室

1 開議

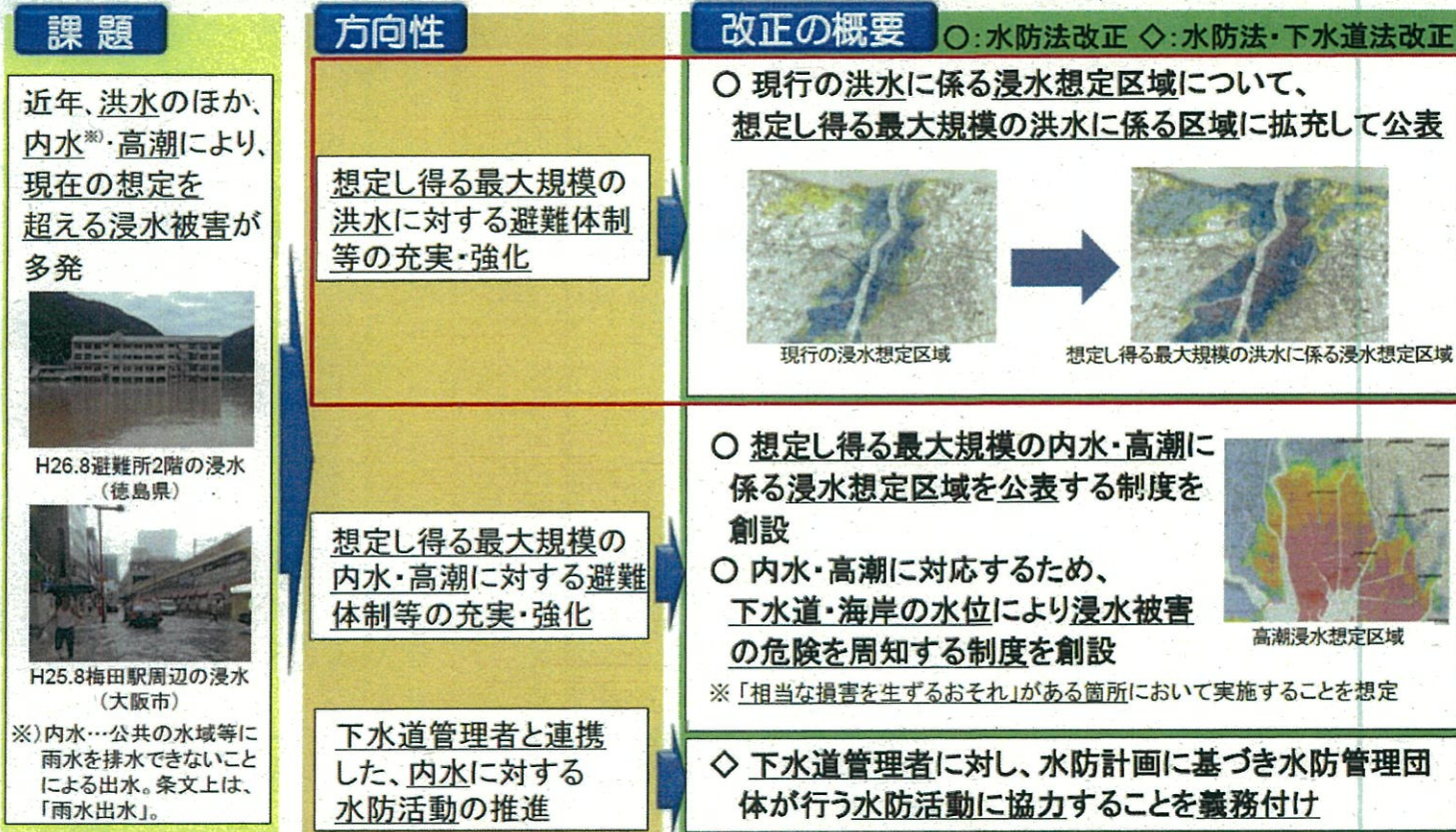
2 案件

- (1) 洪水浸水想定区域図について
(まちづくり推進部行政報告)

3 その他

洪水浸水想定区域図とは(背景)

- 浸水想定区域指定を規定する水防法が、平成27年7月に改正。
これに合わせ、「洪水浸水想定区域図作成マニュアル(第4版)」公表(H27.7)、「水害ハザードマップ作成の手引き」改正(H28.4)。
- 想定最大規模の洪水・内水・高潮に対する浸水想定区域指定を明記。



浸水想定区域…市町村地域防災計画に、洪水予報等の伝達方法、避難場所、避難経路等が定められ、ハザードマップにより、当該事項が住民等に周知されるとともに、地下街等の所有者等が避難確保等計画を定めること等により、避難確保等が図られる。
→ 洪水予報等、浸水被害の危険を周知する制度と相まって、避難体制等を充実・強化

◇ 水系による集計 (90河川)

・ 二級河川 : 47河川 ・ 淀川水系 : 39河川 ・ 由良川水系 : 4河川

◇ 水防法による指定河川 (13河川)

・ 洪水予報河川 : 2河川

洪水予報河川			
事務所	水系	河川名	関係市町村
南丹	淀川	桂川(中流)	亀岡市
			南丹市
	淀川	園部川	南丹市
合計			2河川

・ 水位周知河川 : 11河川

水位周知河川			
事務所	水系	河川名	関係市町村
山城北	淀川	普賢寺川	京田辺市
南丹	淀川	大飼川	亀岡市
			京都市
			南丹市
	由良川	棚野川	南丹市
中丹東	二級河川	志楽川	舞鶴市
		伊佐津川	舞鶴市
丹後	二級河川	野田川	宮津市 与謝野町
		竹野川	京丹後市
		福田川	京丹後市
		川上谷川	京丹後市
		佐濃谷川	京丹後市
合計			11河川

◇ 災害からの安全な京都づくり条例による公表河川 (77河川)

・ 山城北管内 : 10河川
・ 南丹管内 : 24河川

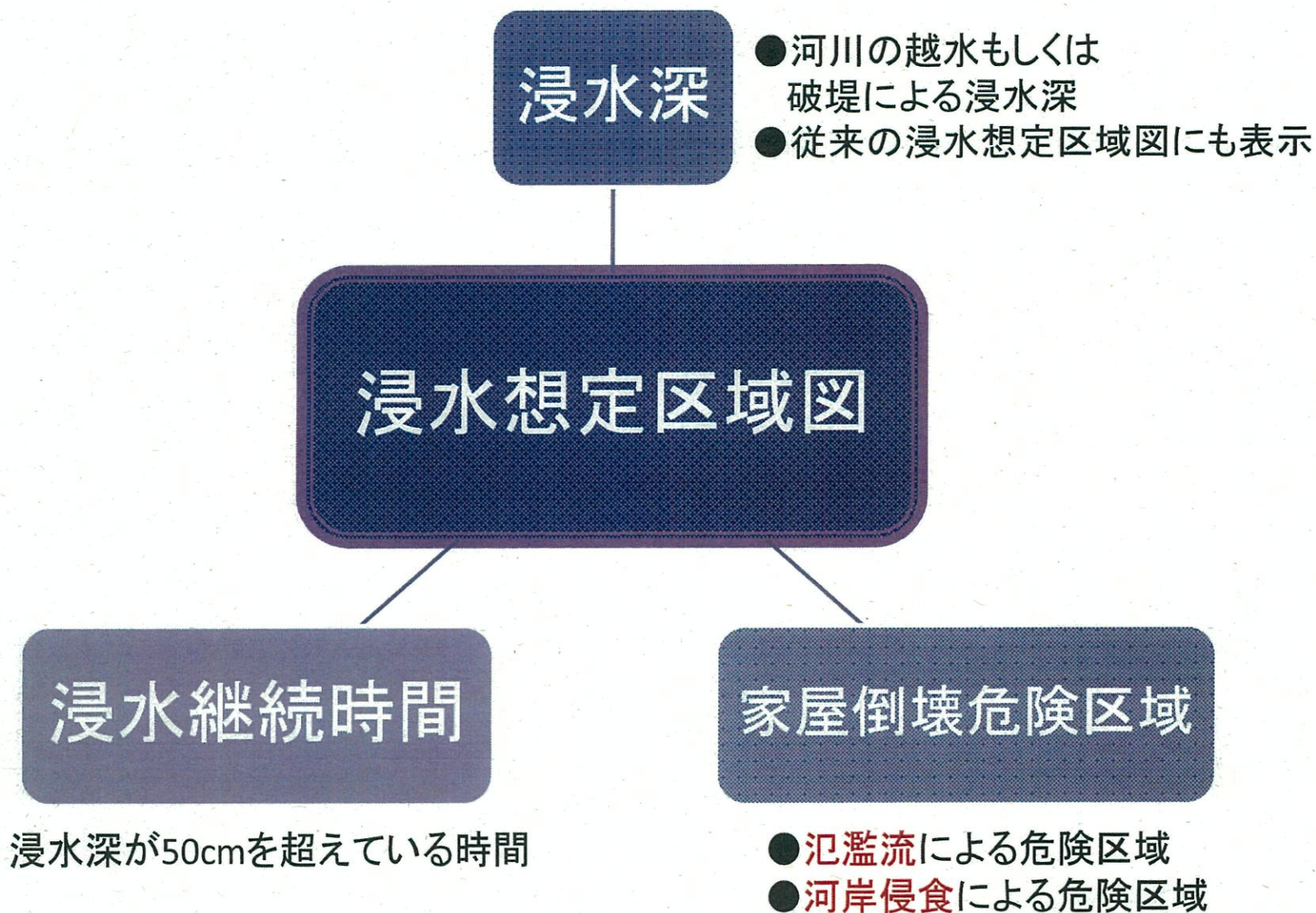
・ 中丹東管内 : 15河川
・ 丹後管内 : 28河川

条例による公表河川			
事務所	水系	河川名	関係市町村
山城北	淀川	鬼灯川	京田辺市
			京都市
			宇治市
	淀川	古川	城陽市
			久御山町
			宇治市
	淀川	名木川	久御山町
			宇治市
	淀川	井川	京都市
			宇治市
	淀川	堂ノ川	京都市
			宇治市
	淀川	弥陀次郎川	京都市
宇治市			
淀川	戦川	宇治市	
淀川	新田川	宇治市	
淀川	志津川	宇治市	
淀川	笠取川	宇治市	
小計			10河川

条例による公表河川			
事務所	水系	河川名	関係市町村
中丹東	由良川	荒倉川	綾部市
			綾部市
			綾部市
	二級河川	堀川	舞鶴市
			舞鶴市
	二級河川	祖母谷川	舞鶴市
			舞鶴市
	二級河川	与保呂川	舞鶴市
			舞鶴市
	二級河川	椿川	舞鶴市
			舞鶴市
	二級河川	菅坂川	舞鶴市
			舞鶴市
	二級河川	天清川	舞鶴市
			舞鶴市
二級河川	池内川	舞鶴市	
		舞鶴市	
二級河川	青谷川	舞鶴市	
		舞鶴市	
二級河川	米田川	舞鶴市	
		舞鶴市	
二級河川	高野川	舞鶴市	
		舞鶴市	
二級河川	女布川	舞鶴市	
		舞鶴市	
小計			15河川

条例による公表河川			
事務所	水系	河川名	関係市町村
南丹	淀川	鶯ノ川	亀岡市
		西川	亀岡市
		年谷川	亀岡市
		雑水川	亀岡市
		曾我谷川	亀岡市
		愛宕谷川	亀岡市
		七谷川	亀岡市
		古川	亀岡市
		山内川	亀岡市
		菰川	亀岡市
		法貴谷川	亀岡市
		千々川	亀岡市
		東所川	南丹市
		三俣川	亀岡市 南丹市
		官山川	南丹市
		馬田川	南丹市
		天神川	南丹市
		陣田川	南丹市
		半田川	南丹市
		本梅川	亀岡市 南丹市
		八田川	南丹市
		音羽川	亀岡市
		神田川	亀岡市
		北川	亀岡市
小計			24河川

条例による公表河川			
事務所	水系	河川名	関係市町村
丹後	二級河川	香河川	与謝野町
		奥山川	与謝野町
		水戸川	与謝野町
		岩屋川	与謝野町
		加悦奥川	与謝野町
		温江川	与謝野町
		桜内川	与謝野町
		滝川	与謝野町
		吉永川	京丹後市
		力石川	京丹後市
		徳良川	京丹後市
		鳥取川	京丹後市
		溝谷川	京丹後市
		芋野川	京丹後市
		小西川	京丹後市
		鱒留川	京丹後市
		久次川	京丹後市
		善王寺川	京丹後市
		大谷川	京丹後市
		常吉川	京丹後市
久住川	京丹後市		
新庄川	京丹後市		
三原川	京丹後市		
長野川	京丹後市		
円頓寺川	京丹後市		
永留川	京丹後市		
芦原川	京丹後市		
伯耆谷川	京丹後市		
小計			28河川



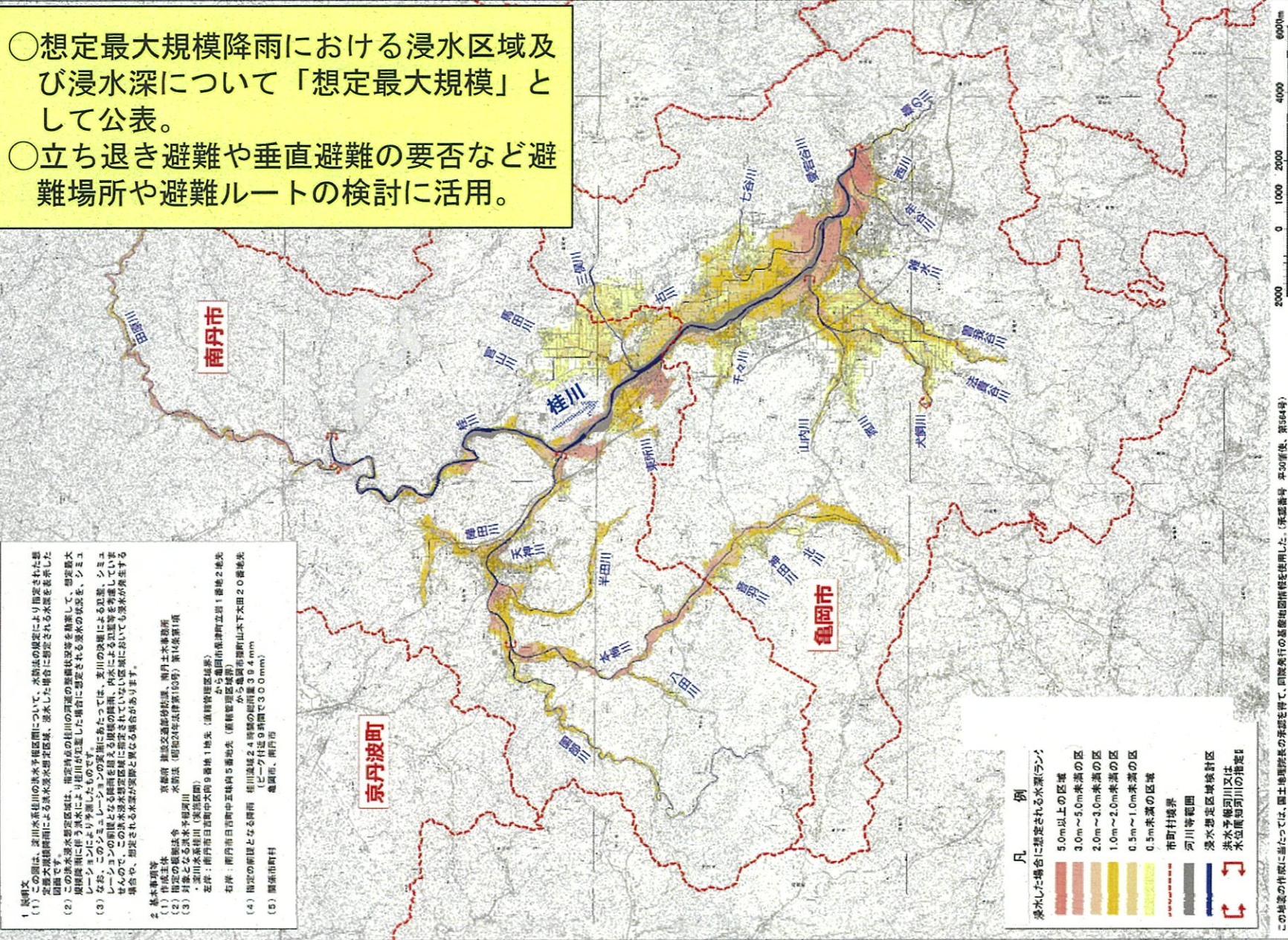
洪水浸水想定区域図(桂川:想定最大規模)

淀川水系 桂川 洪水浸水想定区域図 (想定最大規模) 【全体図】

- 想定最大規模降雨における浸水区域及び浸水深について「想定最大規模」として公表。
- 立ち退き避難や垂直避難の要否など避難場所や避難ルートへの検討に活用。

1. 説明文
 (1) この図は、淀川水系桂川の洪水予報区域について、水防法の規定により指定された洪水浸水想定区域図による洪水浸水想定区域、浸水した場合には想定される浸水深を公表した図面です。
 (2) この洪水浸水想定区域は、指定地点の桂川の河川の河床形状等を精査して、想定最大規模降雨に伴う洪水により桂川が氾濫した場合に想定される浸水の状況、シミュレーションにより予測したものです。
 (3) なお、このシミュレーションの実施にあたっては、支川の氾濫による氾濫、シミュレーションの前提となる河川の河床形状、内水による氾濫等を考慮して、氾濫の浸水と想定される浸水深を公表する場合があります。

2. 基本事項等
 京都府 桂川交通源務所、南丹土木事務所
 (1) 作成の根拠法令 水防法 (昭和24年法律第10号) 第14条第1項
 (2) 対象となる洪水予報河川 淀川水系桂川 (淀川区域)
 淀川: 南丹市百舌野中河川5番地1地先 (直轄管理区域) かつ亀岡市御津町立地1番地2地先 (自治体管理区域)
 右岸: 南丹市百舌野中河川5番地5番地先 (直轄管理区域) かつ亀岡市御津町立地1番地2地先 (自治体管理区域)
 (3) 対象となる浸水深 桂川流域2.4時間継続降雨量39.4mm (ピーク到達9時間で30.0mm)
 (4) 指定の前提となる降雨 桂川流域2.4時間継続降雨量39.4mm (ピーク到達9時間で30.0mm)
 (5) 関係自治体 亀岡市、南丹市



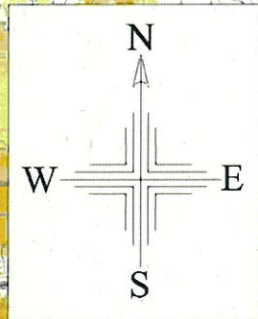
凡 例

浸水した場合に想定される水深(ラン):

- 5.0m以上の区域
- 3.0m~5.0m水深の区
- 2.0m~3.0m水深の区
- 1.0m~2.0m水深の区
- 0.5m~1.0m水深の区
- 0.5m未満の区域

市町村境界
 河川等範囲
 洪水浸水想定区域検討区
 洪水予報河川又は
 水位変動河川の指定区

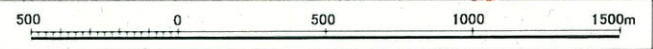
この図面の作成に当たっては、国土地理院長の承認を得て、同院発行の基礎地図情報を使用した。(承認番号 平09第4号、第144号)

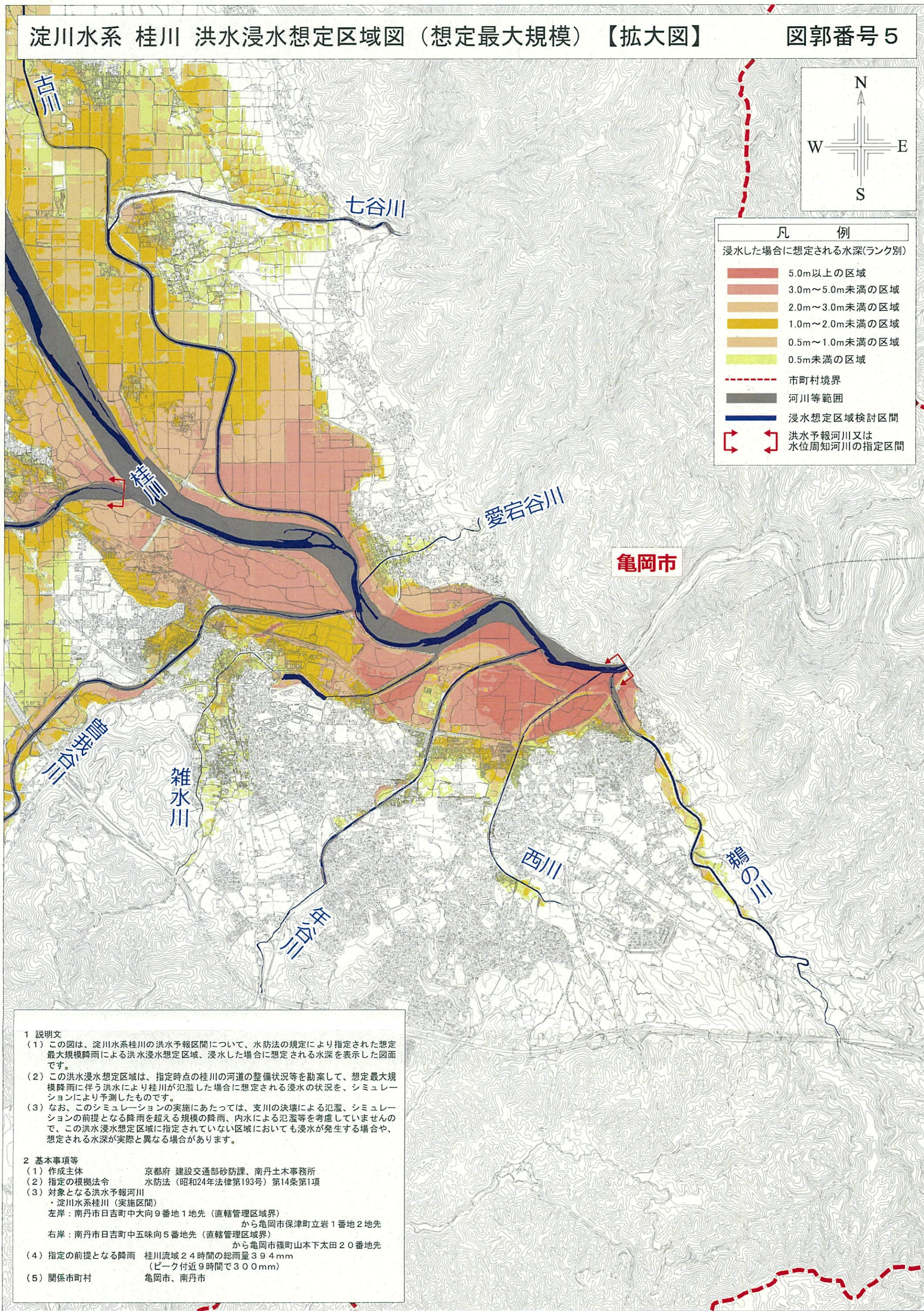


- 1 説明文**
- (1) この図は、淀川水系桂川の洪水予報区間について、水防法の規定により指定された想定最大規模降雨による洪水浸水想定区域、浸水した場合に想定される水深を表示した図面です。
 - (2) この洪水浸水想定区域は、指定時点の桂川の河道の整備状況等を勘案して、想定最大規模降雨に伴う洪水により桂川が氾濫した場合に想定される浸水の状況を、シミュレーションにより予測したものです。
 - (3) なお、このシミュレーションの実施にあたっては、支川の決壊による氾濫、シミュレーションの前提となる降雨を超える規模の降雨、内水による氾濫等を考慮していませんので、この洪水浸水想定区域に指定されていない区域においても浸水が発生する場合や、想定される水深が実際と異なる場合があります。
- 2 基本事項等**
- (1) 作成主体 京都府 建設交通部砂防課、南丹土木事務所
 - (2) 指定の根拠法令 水防法（昭和24年法律第193号）第14条第1項
 - (3) 対象となる洪水予報河川
 - ・淀川水系桂川（実施区間）
 - 左岸：南丹市日吉町中大向9番地1地先（直轄管理区域界）から亀岡市保津町立岩1番地2地先
 - 右岸：南丹市日吉町中五味向5番地先（直轄管理区域界）から亀岡市篠町山本下太田20番地先
 - (4) 指定の前提となる降雨 桂川流域24時間の総雨量394mm（ピーク付近9時間で300mm）
 - (5) 関係市町村 亀岡市、南丹市

凡 例	
浸水した場合に想定される水深(ランク別)	
	5.0m以上の区域
	3.0m～5.0m未満の区域
	2.0m～3.0m未満の区域
	1.0m～2.0m未満の区域
	0.5m～1.0m未満の区域
	0.5m未満の区域
	市町村境界
	河川等範囲
	浸水想定区域検討区間
	洪水予報河川又は水位周知河川の指定区間

この地図の作成に当たっては、国土地理院長の承認を得て、同院発行の基盤地図情報を使用した。(承認番号 平30情使、第564号)





凡 例	
浸水した場合に想定される水深(ランク別)	
	5.0m以上の区域
	3.0m～5.0m未満の区域
	2.0m～3.0m未満の区域
	1.0m～2.0m未満の区域
	0.5m～1.0m未満の区域
	0.5m未満の区域
	市町村境界
	河川等範囲
	浸水想定区域検討区間
	洪水予報河川又は水位周知河川の指定区間

1 説明文

- (1) この図は、淀川水系桂川の洪水予報区間について、水防法の規定により指定された想定最大規模降雨による洪水浸水想定区域、浸水した場合に想定される水深を表示した図面です。
- (2) この洪水浸水想定区域は、指定時点の桂川の河道の整備状況等を勘案して、想定最大規模降雨に伴う洪水により桂川が氾濫した場合に想定される浸水の状況を、シミュレーションにより予測したものです。
- (3) なお、このシミュレーションの実施にあたっては、支川の決壊による氾濫、シミュレーションの前提となる降雨を超える規模の降雨、内水による氾濫等を考慮していませんので、この洪水浸水想定区域に指定されていない区域においても浸水が発生する場合や、想定される水深が実際と異なる場合があります。

2 基本事項等

- (1) 作成主体 京都府 建設交通部砂防課、南丹土木事務所
- (2) 指定の根拠法令 水防法（昭和24年法律第193号）第14条第1項
- (3) 対象となる洪水予報河川
 - ・淀川水系桂川（実施区間）
 - 左岸：南丹市日吉町中大向9番地1地先（直轄管理区域界）から亀岡市保津町立岩1番地2地先
 - 右岸：南丹市日吉町中五味向5番地先（直轄管理区域界）から亀岡市篠町山本下太田20番地先
- (4) 指定の前提となる降雨 桂川流域24時間の総雨量394mm（ピーク付近9時間で300mm）
- (5) 関係市町村 亀岡市、南丹市

この地図の作成に当たっては、国土地理院長の承認を得て、同院発行の基盤地図情報を使用した。（承認番号 平30情使、第564号）

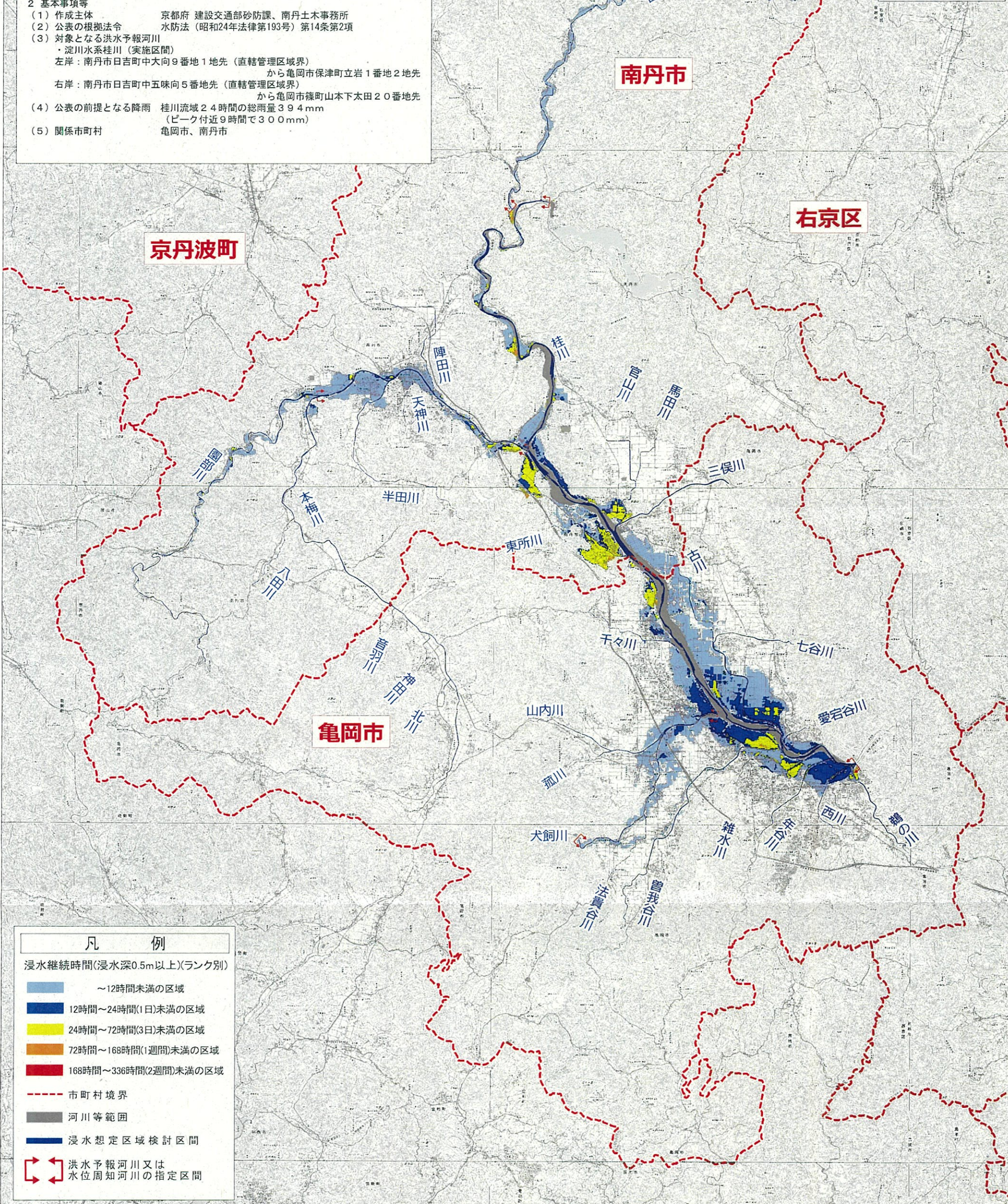
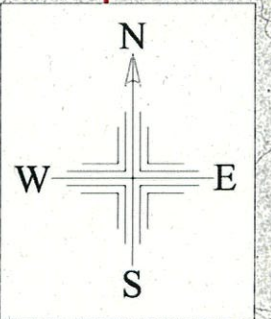
淀川水系 桂川 洪水浸水想定区域図（浸水継続時間）【全体図】

1 説明文

- (1) この図は、淀川水系桂川の洪水予報区間について、水防法の規定に基づき浸水継続時間を表示した図面です。
- (2) この浸水継続時間は、公表時点の桂川の河道の整備状況等を勘案して、想定最大規模降雨に伴う洪水により桂川が氾濫した場合に想定される浸水の状況を、シミュレーションにより予測したものです。
- (3) なお、このシミュレーションの実施にあたっては、支川の決壊による氾濫、シミュレーションの前提となる降雨を超える規模の降雨、内水による氾濫等を考慮していませんので、この想定される浸水継続時間が実際と異なる場合や、浸水継続時間が明示されていない区域においても浸水が発生する場合があります。

2 基本事項等

- (1) 作成主体 京都府 建設交通部砂防課、南丹土木事務所
- (2) 公表の根拠法令 水防法（昭和24年法律第193号）第14条第2項
- (3) 対象となる洪水予報河川
・淀川水系桂川（実施区間）
左岸：南丹市日吉町中大向9番地1地先（直轄管理区域界）から亀岡市保津町立岩1番地2地先
右岸：南丹市日吉町中五味向5番地先（直轄管理区域界）から亀岡市篠町山本下太田20番地先
- (4) 公表の前提となる降雨 桂川流域24時間の総雨量394mm（ピーク付近9時間で300mm）
- (5) 関係市町村 亀岡市、南丹市



凡 例	
浸水継続時間(浸水深0.5m以上)(ランク別)	
	～12時間未満の区域
	12時間～24時間(1日)未満の区域
	24時間～72時間(3日)未満の区域
	72時間～168時間(1週間)未満の区域
	168時間～336時間(2週間)未満の区域
	市町村境界
	河川等範囲
	浸水想定区域検討区間
	洪水予報河川又は水位周知河川の指定区間

この地図の作成に当たっては、国土地理院長の承認を得て、同院発行の基盤地図情報を使用した。(承認番号 平30情使、第564号)

2000 0 1000 2000 4000 6000m