

# 事業報告書

団体名： 平の沢トレイル

1.メニュー名	申請メニューにチェック☑をしてください。 ☑スタート事業    □ステップアップ事業    □市民連携事業
2.事業名	池尻区 遊歩道の裏山整備
3.対象	事業の対象となった地域や地域住民を記入してください。  亀岡市内 全住民
4.期間	実施期間を記入してください。 ※対象期間は最大で令和4年4月1日～令和5年3月31日までです。  令和4年4月2日    ～    令和5年3月31日
5.地域課題・事業目的	支援金申請書に記入した、地域課題・事業目的を改めて記入してください。  課題： 平の沢公園は、京の3沢（大沢の池、広沢の池、平の沢の池）の一つである平の沢池を中心とした公園。ピンポイントとして京都府の景観資産登録の候補に上がった自然豊かな風光明媚な地域である。20数年前に「水鳥の道」として整備がなされたが、それ以降はほぼ自然のまま放置されてきた。 昨年、地元池尻区有志により「平の沢トレイル」を立ち上げ、池尻天満宮から平の沢中池に通じる古道の整備（平成29年台風21号等による倒木、笹林、雑木林等による散策不能）をスタートさせて令和4年3月15日開通まで取り付けたが、手付かずの裏山を整備して池尻区の中に恵まれた資源を住民が協働した取組と展開し、地域の活性化を目指す。 事業の目的： 具体的には、山道の整備（草刈・石拾い・根の排除・滑り道の改善等）を行い、古道の周辺は枯れ木の撤去・枝の飛出しを取り除き、山の尾根では手付かずの倒木があり尾根道の開通するために色々な作業を取組みします。そして、裏山は今年の事業として林道の整備を行ない、遊歩道の完成へ導き、池尻区の神仏をつなぐ遊歩道となります。 このことにより、現在進めている川東保育園、川東学園、南丹高校に山の存在を知ってもらおうと共に、野外学習で子供達に山のぼりの遊歩道体験をして色々な事を体感してもらい、その体験を絵や感想文、山で体験発表等を行なってもらいたい。（川東保育園、川東学園1-3学年の実績あり）この事から運動場・公園から子供達自ら山に行きたいと家族に言える行動力に期待している。近隣町村にも波及していけば嬉しい。 そして、益々進む高齢化現象で地元でも1/3弱の後継者がいない現状であり、いても近隣の町に家を購入している現状から空き家が懸念されている。空き家バンクで若い世代に入居してもらうためにも人と人の交流をつなげる遊歩道にしていくことを目指している。 又、裏山には広葉樹が多く落葉が豊富にあるため、腐葉土づくりを行なって自然の土作りの楽しさを野菜作りに生かしてもらおう。 市民に長く楽しんでもらえるように、池尻区裏山の手入れを今行なっておかないと、次世

代への橋渡しが出来なくなると危惧することから、若い人たちの参加も求めながら、住みよい活力のある地域づくりにつながる環境整備を目指す。

<b>6. 実施内容</b>	実施した内容を具体的に記入してください。 (実施日、場所、内容、講師名、参加者数、参加者の声、その他情報など)
----------------	--

**草刈作業**…平の沢公園の草刈範囲は色々な団体（添付資料③）で実施している状況となっている。

関係する池尻区民は互いに助け合いで公園の美化につとめてきた。

- ・ 4/17. 5/15. 6/12. 7/17. 8/21. 9/18. 10/16. 市道川東線遊歩道と東西法面を池尻区水鳥のみち愛護と協働で草刈作業に平の沢トレイルから参加している。平均 5.5 名延 154h 7 回（添付 1-1）
- ・ 5/14. 5/21. 7/3. 上ノ池土地改良の草刈に協働で参加している。3 名延 27h 3 回（添付 2-1）
- ・ 5/22. 7/2. 7/24. 9/4. 9/11. 11/27. 12/4. 馬路町クリーン団体の年間計画に率先して草刈作業に参加している。5 名 7 回 136h（添付 2-2）
- ・ 5/24. 5/25. 5/26. 6/2. 9/19. 9/21. 10/12. 10/13. 平の沢トレイル会員で遊歩道草刈（全コース）を草の状況を確認しながら進めている。11 名延 220h 8 回（添付 3-1）

**遊歩道散策**…馬路町の川東保育園、川東学園低学年に遊歩道の屋外学習を勧めており各先生との連絡を取り合いながら、子供達に山へ登り山林の中で遊ぶことや森林・植物を知る機会を持って頂くことを平の沢トレイルが薦めてきた。又、展望台には遊具を設置している。

- ・ 4/15. 5/6 川東学園の生徒 1-3 年生が池尻天満宮→呉弥山→展望台（添付 4-1）
- ・ 4/27. 5/27. 10/14. 3/10. 川東保育園の生徒が池尻天満宮→呉弥山→展望台へ登り遊具で遊び、景色を楽しむ。お昼は池尻公民館内で昼食を取り休憩する。（添付 5-1）
- ・ 5/28. 6/10. 6/14. 6/16. 6/21 遊歩道の麓には孟宗竹があり、子供達は竹ぽっくりがほしいと声が上がった。平の沢トレイルの会員は喜んで貰えるならば作ろうとなり、知人の竹藪から 7 本確保し、竹切断機を購入して、ぽっくり加工を行なった。33 セット 6/21 納品
- ・ 7/4. 又、3 歳児に竹踏みが作れないかと園長先生からお話があった。見本を保育園に渡し、7/20 に竹踏み用 3 本を納品した。子供達に喜んで頂き、後に児童達製作品のトロフィーを頂きました。
- ・ 11/25. 平の沢トレイル遊歩道を去年 3/25 開通してから、川東支店 JA 婦人部の役員から遊歩道を歩きたいと連絡があった。我々会員も同行してロードパーク→天満宮→展望台のハイキングをする。当日の展望台は霧深く太陽が出るまで休憩し、霧が晴れると景色が広がった。40 名弱（添付 14）
- ・ 2/25 川東 4 町全体が「まほろば・亀岡かわひがし」の名称で「京都府景観資産」に登録された実行委員長から、まほろばウォークラリーを実施するときに、平の沢トレイルの会員から平の沢公園の良い所を紹介してほしいと要望があった。平の沢トレイルを代表して、日頃の平の沢トレイル活動と平の沢公園の変化を東屋前でパンフレットを配布して春の公園の見所を紹介した。

参加者 110 名（添付 19）

- ・ 3/25. カンヌ国際映画祭出品予定の ZAK BANNEY(ザックベイニー)[監督/脚本]は撮影場所を亀岡市の適した候補地探しに来られ、映画のあらすじに遇った平の沢公園で出会いがあった。話が弾んで現地案内することになる。会員の中川勝晃さんが簡単な英語で遊歩道の見所を説明し、携帯写真を見せながら景色を説明し、遊歩道を歩きながら脚本のイメージ場所と撮影場所を探った。（添付 23）

**堆肥・野菜づくり**…お寺山には落葉樹が多く、これまで掃除して廃棄していたが、折角集めた落ち

葉を堆肥にすれば、畑の肥料となり、有機野菜づくりに利用できることから改めて知ってもらおう活動をしてきた。

- ・ 7/23. 12/17. 年 2 回お寺山の落葉を区民の皆さんで回収して頂くので東畑団地へ集積してもらおう。(添付 9-1) (添付 16) (添付 12)
- ・ 7/5. 8/1. 南丹農業改良普及員(渋谷氏)と打合せして、池尻公民館で「堆肥づくりをはじめよう」講習会を開催することにした。12名参加。6名 9h (添付 9-1~7)
- ・ 8/27. 9/22. 9/24. 9/25. 堆肥枠 (ペニア板 0.9m 角 h0.9m) 2 個、(スチール 1.8m 角 h0.9m) 1 個、(スチール 1.8m) 1 個を作り、ペンキを塗布し、東畑団地に設置する。6名延 12h (添付 9)
- ・ 3/6. 参加者の希望により夏の野菜教室を池尻公民館で開催しました。ポイントは品種により初期の生育が後の収穫に影響するので専門農家が実践していることを教えて頂きました。そして、8~9月に行った屋外堆肥の出来映えについては、発酵による進行が不十分であり、樹木葉は時間がかかることがわかった。これからも継続した取組みを行なっていく。15名参加 (添付 20)

遊歩道整備…四季により遊歩道には倒竹や枯木の落下や倒伏などが発生するため、事故が発生しないように点検と除去作業が必要な為、区民からの情報も頂き対応してきた。

- ・ 6/2 中池の遊歩道で竹が倒れており片付ける。2名 6h (添付 7-1)
- ・ 8/6. 10/23. 10/24. 10/27. 中池の東側垣根刈りをして掃除する。4日延べ 18h (添付 10-1.2)
- ・ 9/20 中池の西口の入口に木柱を立てて車止めをしているが、重い為軽くしてほしい要望に答える。(添付 8-2)
- ・ 10/20. 中池西口近くに倒伏する枯木 4 本切り、桜枯木も倒伏の危険があるので伐採して遊歩道の安全確保に倒すが重くて移動できないので、イス代わりに並べて置いた。2名 6h (添付 11-1)
- ・ 12/7. 12/12. お寺山の遊歩道のコース決めに 12/12 に関係者立会いを現地ですることになった。立会いは和尚をいれて 6名で実施する。(添付 15)

お寺山の遊歩道づくり…池尻の和尚さんから昨年の遊歩道の延長でお寺の山にも遊歩道を提供できるとの提案を頂き、平の沢トレイルの会員で協議したところ、実施することで決定した。

- ・ 2/14. 21. 27. 3/ (6. 7. 14. 16. 20.) お寺山の遊歩道工事にかかる。森林インストラクターを講師に迎えて遊歩道のコースを決めていく。地形を見て樹木の間を見ながら、根を傷めないように土の確保をして、枯木等で土嚢止めをして、作り上げた。又、落葉樹(コナラ、サクラ等)が立木状態で枯れている為遊歩道に落下する危険性があることから切倒しを行なうが、杉、檜等により倒れないため時間を要した。案内板の設置は見やすい位置と既存の迷子になりやすい所に取り付けた。遊歩道入り口に置く案内板作り (3/21. 3/28) に丸太をチェーン輪切り加工して作り「you 歩道」と書いて設置した。(添付 17)

#### 茶話会

- ・ 倉庫で打合せ、会議、方針、親睦会等を行い、亀岡市民に提供できることを議論した。(添付 21) 平の沢公園では駐車場が少なく、イベントをしても車で来てもらうことが難しいが、地道に活動をすることを確認した。
- ・ 2/20. 2/27. 3/25. 中川氏に TIKTOK の説明を受け、遊歩道の中でどのように取り組めるかを議論した。又、インスタグラムの説明会では色々な方の例を説明受けて勉強会を行なう。(添付 22)

添付資料①家庭菜園 堆肥づくりをはじめよう

②家庭菜園 改めて知る栽培ポイントを学ぼう

③平の沢公園から遊歩道散策して展望台へ

④平の沢公園 さくら 遊歩道

⑤「まほろば・亀岡かわひがし」を巡るウォークラリー

⑥平の沢公園 you 歩道 整備

7. 成果と  
課題

事業の実施により、課題解決がどのように図られたのか、申請時の事業計画書と対比させるかたちで、事業の効果や成果と課題を下記の①～③ごとに記入してください。

① 実施結果数値（6. で記入した事業の回数や参加者数などをまとめてご記入ください）

- ・草刈、遊歩道の掃除等に参加状況は174名。
- ・川東保育園の呉弥山登りは年間4回/110人程。
- ・川東学園の呉弥山登りは1-3年生で1回/87人。区民8名同行する。
- ・川東支店 JA 婦人部のハイキング。40名弱の参加。
- ・お寺山の落葉掃除に年/2回で45名程の参加で回収し畑団地に移動しました。
- ・京都山岳会の皆さんが平の沢公園を散策された。53名
- ・まほろばウォークラリーの開催で平の沢公園を散策された。110名
- ・講習会は2回/年実施。堆肥はじめようは12名。夏野菜教室は15名。

② 事業による変化・成果目標（課題解決にどのような効果があったのか）

・3つの池以外に呉弥山の昔からの古道を遊歩道に変革したことにより地元以外の多くの方々がハイキング姿で展望台まで登られているのを見る。亀岡市以外の大阪、兵庫、京都市内から来たと聞かされる。平の沢トレイルで山の遊歩道や展望台を作り上げたことで平の沢公園の範囲が拡大して楽しめる場所になった。そのためには駐車場の拡大が必要となり、周辺整備を継続していくことが大切であると認識しており、亀岡市長から池尻区の土地（俗称：梅林）を駐車場へ整備する予算を確保したと聞かされている。平の沢トレイルは令和5年度の予算化に馬路町自治会長へ陳情を続けていく。

③ 事業を実施しての課題

- ・平の沢公園の整備により管理範囲が広がることで、対応力が追従するかが懸念される。  
又、改善や環境整備は年々多くなり人手が足りない現象と人材後継者の確保をどのように進めていくかを考えていきたい。
- ・地域内外の人を巻き込んで里山を楽しめる行事を考えていきたい。
- ・事業の継続性について、我々会員でできることを模索しているところに慶應寺の総代からお寺山の倒れた木（檜・杉・樺の木）の伐採をして土に戻す案がでてきた。その作業を受けて薪づくりができれば、山の整備をしながら収入がある可能性があり、前を見て取組を検討していきたい。

8. 協働の  
効果

今年度の事業実施にあたって、他団体等と協働（協力）された事例がある場合は、その効果や今後の関わり方について、記入してください。

馬路財産区との協働は、山林奉仕は年 2 回の実施において、これまで遠い場所での実施であったが、今年から 1 回は公園周辺の下刈りに変更して実施することを決定してもらった。令和 5 年 5 月 7 日に実施となった。平の沢公園を美しく楽しめる場所として継続する活動をしていく。

**9. 今後の展開** 事業の実施成果と課題を受けて、今後の事業展開をどのようにされるのか、申請時の事業計画書と対比させるかたちで、記入してください。

	実施内容	資金獲得方法（助成金・寄附金）
2 年目	茶話会、見回り、遊歩道の整備、枯木処理、遊具メンテ →四季を通じて定期的な巡回を実施して安全確保。 →対象者は保育園の子供達にもてなす遊具の設置を行い、山の魅力を伸ばす。 →ボランティア活動の茶話会を継続し人間関係を構築する。	亀岡市支援金、各種団体の寄付 →ボランティア活動では、限界があり、マダマダ課題が多い。 市・各種団体の寄付をお願いする。
3 年目	茶話会、見回り、遊歩道の整備、枯木処理、遊具メンテ →四季を通じて定期的な巡回を実施して安全確保。 →対象者は保育園の子供達にもてなす遊具の設置を行い、山の魅力を伸ばす。 →ボランティア活動の茶話会を継続し人間関係を構築する。	亀岡市支援金、各種団体の寄付 →ボランティア活動では、限界があり、マダマダ課題が多い。 市・各種団体の寄付をお願いする。

**10. SDGs への取組** SDGs（持続可能な開発目標）は「誰一人取り残さない」持続可能でよりよい社会の実現を目指す世界共通の目標です。2030 年までに達成すべき 17 のゴール（目標）と 169 のターゲット（具体的目標）から構成されています。今回実施された事業によって取り組めたゴールの番号と内容をご記入ください。

番号	取組の内容
11.7	2030 年までに、女性、子供、高齢者及び障害者を含め、人々に安全で包括的かつ利用が容易な緑地や公共スペースへの普遍的なアクセスを提供する。

※チラシや参加者への配布資料、事業実施写真など実施状況が分かる資料がある場合は添付してください。

※記載内容が本様式に入りきらない場合は、適宜追加してください。

・市道川東線遊歩道の草刈 (添付 1-1)

作業前



作業後



作業後



・上ノ池の草刈 (添付 2-1)

作業後 2-1



・クリーンの草刈 (添付 2-2)

作業中 2-2



・クリーンの草刈 (添付 2-2)

作業後



3-1 遊歩道の竹処理をする



3-1 遊歩道の草刈とブロー



3-1 遊歩道の草刈とブロー



・川東学園 呉弥山登る風景 (添付 4-1)

4/15 展望台からの亀岡市内



5/6 池尻天満宮で一言～呉弥山へ



4-1 呉弥山で集合写真



・川東保育園 呉弥山登る風景 (添付 5-1)

呉弥山で集合写真



亀岡市内 一望



展望台の近くで一本棒



- ・遊歩道の竹切り、(添付 7-1)  
竹の倒れを処理中(7-1)



堆肥の枠作り(9-3)



- ・堆肥作り 2回目(9-6)



- ・遊歩道西側垣根刈り (添付 10-1.2)  
作業前 (10-1)



- ・さくら枯木、雑枯木、伐採 (添付 11-1)  
さくら枯木の伐採とイスへ



- ・堆肥づくり (添付 9-1~7)  
落葉集め(9-1)



研修会 8/1 公民館 (9-4)



- ・堆肥作り 3回目(9-7)



作業後 (10-2)



枯木の伐採と処分



- 畑団地に移動(9-2)



堆肥作り(9-5)



- ・西口の支柱の軽量化 (添付 8-2)



- ・展望台の檜伐採 (添付 8-1)



中池土手の剪定



添付 12 堆肥の反転



添付 12 堆肥の反転 12



添付 14 JA 婦人部展望台へ



添付 16 ブロウで集め袋入れ



添付 16 休憩



添付 16 畑団地へ移動



・お寺山のコースと工事 (添付 17)  
コースの確認と立会い



水道課の道の確認作業



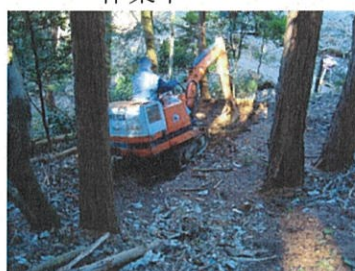
作業中



・お寺山の遊歩道工事 (添付 17)  
作業中



作業中



3/28 入口案内板設置



・京都山岳会の皆さん (添付 18)  
皆さんが集合



まぼろしウォークラー (添付 19)  
平の沢公園で 四季の話



森林インストラクター (添付 17)  
山の健康診断





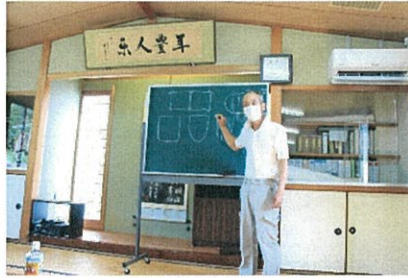
・夏の野菜教室の開催（添付 20）

3/6 専業農家のコツを説明



添付 21 倉庫で打合せ

図を描いて説明



21 倉庫で打合せ

堆肥のポイント



21 倉庫前で打合せ



21 打合せ親睦会



21 打合せ親睦会



21 打合せ勉強会



公民館使用



公民館使用



公民館使用



（添付 22）TiKToK の説明



（添付 22）インスタグラムの説明



ザック・ベイン氏に展望台の説明  
（添付 23）



# 家庭菜園（有機農業） 堆肥づくりをはじめよう

腐葉土、雑草、もみ殻、バーク、生ゴミ等を使って、堆肥を使うことで古くなった土を良い土に改良したり、土壌の微生物を増やしたり、肥料分を補うことができます。（今はやりの微量元素もプラスされる）

今回、堆肥がどんなものなのか主な堆肥の種類から家庭で手作りできる自家製堆肥の勉強会を開催します。

講師 南丹農業改良普及センター  
渋谷 講師

- ・堆肥づくりの基本
- ・質疑応答で具体化
- ・こんな方法で出来る

場所 池尻公民館（和室）

開催日 8月1日（月曜日）

時間 13時30分～

参加費は無料です。

参加できる方は事前ご連絡ください。（今西みどりまで）

定員 15名さままで。



主催	池尻区 平の沢トレイル
協力	馬路町自治会
賛	馬路町財産区

# 家庭菜園



改めて知る栽培ポイントを学ぼう

講師 南丹農業改良普及センター  
渋谷 貞之 講師

身近な夏野菜のご案内

- ・きゅうり
- ・トマト
- ・なす
- ・タキイ種苗のおすすめ野菜品種
- ・その他 質問コーナー

(今困っていることを質問してください)

堆肥作り (落葉・牛堆肥・ぬか・)

- ・東畑団地で実施中の堆肥の状態観察と講師のコメント



場所 池尻公民館 (2階広間)

開催日 令和5年3月6日 (月曜日)

時間 13時30分開催～ 15時前後

参加申込みは事前にご連絡をお願いします。

(受付：今西みどり080-9586-7368 着信専用)

主催 平の沢トレイル (問い合わせtel: 080-9586-7368 着信専用)  
協賛 馬路町自治会  
協力 馬路財産区・池尻天満宮 池尻区



# 平の沢公園から遊歩道散策して展望台へ

亀岡盆地が一望できる呉弥山

水辺と里山の散策コースご案内

全長:約1.5km 所要時間:約1時間 ロードパーク駐車場から遊歩道を歩き 展望台へ



亀岡市北部からの景色を見て  
さわやかなくつろぎ空間を  
満喫してください。



展望台からの亀岡市内

平安時代前期の延喜3年(903年)大宰府で菅原道真公が薨去した後、御神徳を仰ぎたいと池尻の村民が太宰府より御分霊を勧請し、当地に小さな祠を祀ったのが始まり  
現在の社務所は長享二年(1488年)に社殿を再築しこの時から天満宮社は池尻村の氏神様となりました。



池尻天満宮 本殿



池尻天満宮 鳥居

### 平の沢トレイル

令和3.4.5年の冬季に有志達が、倒木の片付けをすることで遊歩道ができました。  
こども達も通れるように道幅の確保を毎年整備しています。

you歩道の案内板を目印に森林浴や、展望台で亀岡盆地を眺めるなどして森林浴を楽しんでください。

家族皆さんでちいさな山道を歩いてみてください。



森林浴



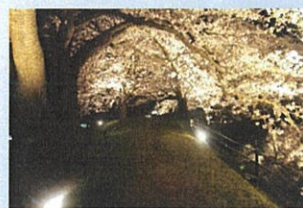
馬酔木の花



蓮の花



池に写るさくら



夜さくら も美しい

# 春

- 2月 野鳥の観察 今年の雪化粧は〇〇い
- 3月 馬酔木の花
- 4月 池のさくら 山さくら そして夜桜
- 5月 ツツジ サツキ
- 6月 紫陽花
- 7月 蓮の花

### さくら部会

令和5年の冬季に有志達で、老木桜の剪定をしました。  
約45本の若返りになればと実施しました。美しいさくらになればうれしいです。

主催・水鳥のみち愛護会 平の沢トレイル  
協賛・馬路町自治会 (問合せ:0771-22-0661)  
協力・馬路財産区・池尻天満宮 池尻区

主催・さくら部会  
協賛・馬路町自治会 (問合せ:0771-22-0661)  
協力・馬路財産区・池尻天満宮 池尻区

# 平の沢公園から遊歩道

# 散策して展望台へ

亀岡盆地が一望できる呉弥山

水辺と里山の散策コースご案内

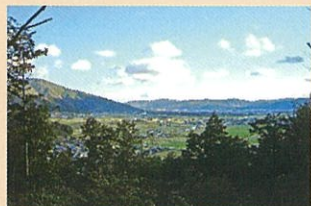
全長:約1.5km 所要時間:約1時間 ロードパーク駐車場から遊歩道を歩き 展望台へ



亀岡市北部からの景色を見てさわやかなつづき空間を満喫してください。



春は山笑う季節 展望台からは亀岡市内一望 四季に写る田園風景は色々



展望台からの亀岡市内

平の沢時代前期の延喜3年(903年)大宰府で菅原道真公が薨去した後、御神徳を仰ぎたいと池尻の村民が大宰府より御分霊を勧請し、当地に小さな祠を祀ったのが始まり。現在の社務所は長享二年(1488年)に社殿を再築しこの時から天満宮社は池尻村の氏神様となりました。



① 森林浴



② 馬酔木の花



③ ぶらんこと登り棒



池尻天満宮 本殿



池尻天満宮 鳥居

### 平の沢トレイル

令和3.4.5年の冬季に有志達が、倒木の片付けをしたことで遊歩道ができました。こども達も通れるように道幅の確保を毎年整備しています。

you歩道の案内板を目印に森林浴や、展望台で亀岡盆地を眺めるなどして森林浴を楽しんでください。

家族皆さんでちいさな山道を歩いて展望台へ登ってください。

# 春

令和5年4月に遊歩道があらたに追加開通します。  
新設場所は — 線。  
家族そろって小さなお山をたのしく制覇してください。

遊具等、山でのケガ、事故など自己責任で行動してください。

京都府内有数の探鳥池で、中池は府内唯一の希少種オニバスの自生地でもあります。池の周りには桜並木もあり、平の沢池は馬路町の貴重な地域資源です。

池尻区の住民有志で構成される「水鳥のみち愛護会平の沢トレイル」と「さくら部会」の皆さんにより、保全と整備が進められ、地域の賑わいや活性化につながっています。馬路町自治会もまちづくりの一環として共に取り組んでいます。

馬路町自治会 会長 中川 徹

主催 ・水鳥のみち愛護会 平の沢トレイル (問合せ:080-9586-7368 着信用)

協賛 ・馬路町自治会 (問合せ:0771-22-0661)

協力 ・馬路財産区・池尻天満宮 池尻区

# 平の沢公園

# 遊歩道



春はさくらの季節

水辺に写る風景は

朝から夜まで色々な姿を見せます。



⑤ サクラ



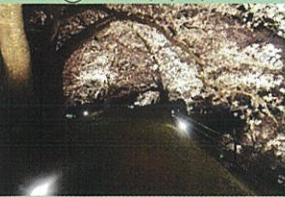
⑥ サクラ



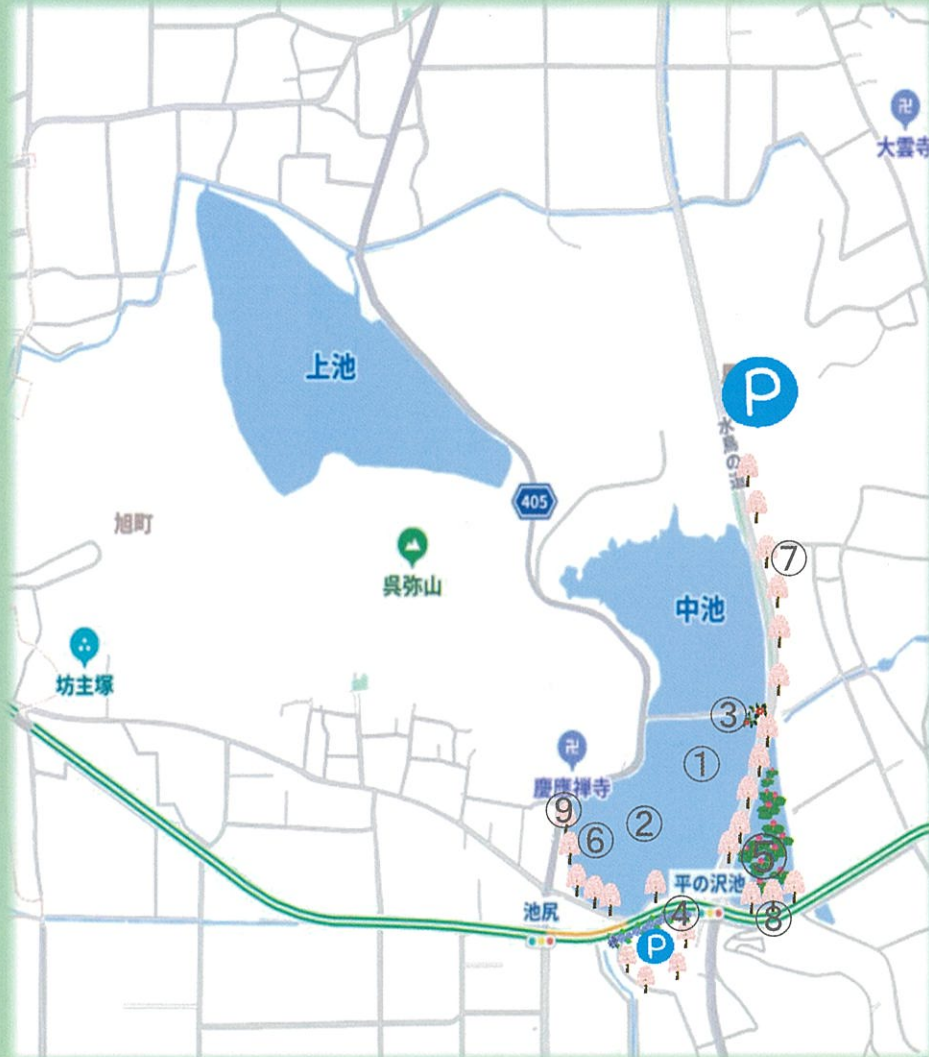
⑦ 桜剪定



⑧ ヨザクラ



⑨ ヨザクラ



① カワ



② マガモ



③ サツキ



④ アジサイ



⑤ ハス

## 季節の花

- 4月 池の桜 山桜 そして夜桜
- 5月 ツツジ サツキ
- 6月 紫陽花
- 7月 蓮の花

春の心地よい水辺に

散歩に来てください



さくら部会のご挨拶

令和4～5年の冬季に有志たちで、老木桜の剪定をして約52/165本の若返りになればと行ないました。美しいさくらにきれいな花が咲けばうれしいです。

主催 ・さくら 部会 (問合せ:080-9586-7368 着信用)  
 協賛 ・馬路町自治会 (問合せ:0771-22-0661)  
 協力 ・馬路財産区・池尻天満宮 池尻区

古代丹波の原風景

「まほろば・亀岡かわひがし」を巡るウォークラリー

令和5年 2月25日(土) 9:30~11:30 (雨天中止)

集合(解散)場所: 亀岡川東学園(駐車場あり)

平成30年3月に、川東4町全体が「まほろば・亀岡かわひがし」の名称で「京都府景観資産」に登録されました。川東を訪れる人たちにおもてなしする上でも、まず住んでいる私たちが、その良さをもっと知ることが大切と考え、数回に分けて川東4町全体を巡るウォークラリーを実施していきます。ぜひご家族、友人お誘い合わせの上、ご参加ください!



参加される方は新型コロナ  
感染防止のため、**マスクの着用**をお願いします。

参加費  
無料

当日のコース

亀岡川東学園→平の沢池(水鳥のみち)→なごみの里→車塚古墳→亀岡川東学園(約4km)



平の沢池の上池にはコウノトリが飛来します。



中川小十郎

立命館大学の前身校を開学。  
教育者・実業家、馬路町の出身



丹波国分尼寺跡



河原林の石垣

七谷川の氾濫から守るためと言われる  
石垣が広がっている



--- キリトリ --- ✂

「まほろば・亀岡かわひがし」を巡る  
ウォークラリー申込書

申込書を2月13日(月)までに  
各自治会事務所まで提出してく  
ださい。

町名	区名	氏名	区分 (いずれかに○印)	電話番号
			大人・中学生・小学生	
			大人・中学生・小学生	
			大人・中学生・小学生	



# 平の沢公園

# you歩道 整備

添付資料⑥

亀岡盆地が一望できる呉弥山

水辺と里山の散策コースご案内

全長：約1.5km 所要時間：約1時間 ロードパーク駐車場を起点としたものです。



上池  
中池  
下池  
平の沢池

展望台  
呉弥山 山頂 164m  
慶應禅寺

you歩道

**公園の草刈場所**

- 水鳥のみち
- 平の沢トレイル
- 上/池土地改良
- 馬路町カーン団体

で表示

垣根刈りの場所

団体名

令和4年度遊歩道の工事場所

令和4年度東畑団地空地で腐葉土作り