

របៀបបោះពេលសំរាមបែងចែកសំរាម របស់ទីក្រុងកាមេអូកា

ច្បាប់មូលដ្ឋាន

- 1 បោះសំរាមនៅកន្លែងដែលបានកំណត់ត្រឹមម៉ោង 8:30នាទី ព្រឹកនៅថ្ងៃប្រមូលសំរាម ។
 - 2 ធ្វើការបែងចែកតាមប្រភេទទៅតាមរបៀបដែលបានកំណត់។
 - 3 សូមប្រើកន្លែងប្រមូលសំរាមឱ្យស្អាត ដើម្បីកុំឱ្យខ្លាំងខានដល់អ្នកជិតខាង ។
- * យើងមិនប្រមូលសំរាមដែលមិនគោរពទៅតាមច្បាប់នោះទេ

វត្ថុដែលអាចចាត់ចែងបានដោយទីក្រុង

សំរាមដែលអាចដុតបានតែប៉ុណ្ណោះ។	ប្រភេទសំរាមនៅ, វាយនភ័ណ្ឌ/ប្រភេទស្បែក, ផ្សេងៗ
សំរាមដែលអាចចាក់លុបបានប៉ុណ្ណោះ	សេរ៉ាមិច ប្រភេទកញ្ចក់ ផលិតផលកៅស៊ូ ប្រភេទលោហធាតុ (មិនរាប់បញ្ចូលលោហៈតូចៗ) ផ្សេងៗ
សំរាមដែលអាចកែច្នៃឡើងវិញបាន	<ul style="list-style-type: none"> • ផ្លាស្ទិច • ដបដី • ដែកកេះ • ថ្មពិលស្លុត ថ្មពិលប្រភេទបញ្ចូលភ្លើង • កំប៉ុងទំនេរ កំប៉ុងបាញ់ • ដបទំនេរ • ប្រភេទក្រដាស • ប្រភេទស្បៃ • ដើមឈើ • ប្រភេទលោហៈធំៗតូចៗ • ដបទឹកថ្នាំសម្រាប់ព្រីន ទែម៉ូម៉ែត្របារត ប្រដាប់វាស់សម្ពាធឈាមបារត • ដបអ៊ីណុក • អំពូលភ្លើងសូឡា • ប្រដាប់ប្រើប្រាស់ក្នុងផ្ទះតូចៗ <p>➔ សម្រាប់ព័ត៌មានលម្អិត សូមចូលទៅកាន់ ផ្នែកលើកម្មសំណើកែច្នៃធនធានឡើងវិញ ប្រចាំទីក្រុង (☎55-5305).</p>
សំរាមខ្នាតធំ	គ្រឿងសង្ហារឹម សម្ភារៈប្រើប្រាស់ក្នុងផ្ទះ ឧបករណ៍កម្សាន្តនិងឧបករណ៍កីឡា។ល។
របស់ដឹកដោយខ្លួនឯង	សំរាមបណ្តោះអាសន្នដែលមានបរិមាណច្រើនដូចជា ឥដ្ឋ ប្លុកបេតុង ក្បឿង សត្វងាប់ ➔ សម្រាប់ព័ត៌មានលម្អិត សូមចូលទៅកាន់ផ្នែកលើកម្មសំណើកែច្នៃធនធានឡើងវិញ ប្រចាំទីក្រុង (☎55-5305).

វត្ថុដែលមិនអាចចាត់ចែងបានដោយទីក្រុង

របស់ដែលពិបាកក្នុងការចាត់ចែង	គ្រឿងចក្រកសិកម្ម គ្រឿងសំណង់ ផលិតផលថ្នាំ សំណល់ប្រេង ថ្នាំលាប ទូរដៃការពារភ្លើង ព្យាណូ ម៉ាស៊ីនកំដៅប្រេង សត្វងាប់មានទំហំធំ 50 សង់ទីម៉ែត្រ ។ល។
កាកសំណល់ឧស្សាហកម្ម	ប្រភេទលោហៈ ប្រភេទផ្លាស្ទិច ជាដើម ដែលបង្កើតចេញពីគ្រឹះស្ថានអាជីវកម្ម

* **ដីខ្សាច់ និងថ្ម** ជាដើមដោយសារវាមិនមែនជាសំរាម គឺមិនអាចប្រមូលបានដោយទីក្រុងឡើយ។

ទូរទស្សន៍ ទូទឹកកក ទូបង្កក ម៉ាស៊ីនបោកខោអាវ ម៉ាស៊ីនសម្ងួតសម្លៀកបំពាក់ ម៉ាស៊ីនត្រជាក់		សំបកកង់ គ្រឿងបន្លាស់រថយន្ត ថ្មពិលគ្រាប់។ល។
កំពូទ័រយូរដៃ		ឧបករណ៍ពន្លត់អគ្គិភ័យ
		ម៉ូតូ



សំរាមដែលអាចដុតបានតែប៉ុណ្ណោះ។

២ដងក្នុងមួយសប្តាហ៍/ទឹកកកក្នុងប្រមូល

- សូមប្រើប្រាស់ស្បោងសំរាមដែលកំណត់(ស្បោងសំរាមសម្រាប់សំរាមដែលអាចដុតបានប៉ុណ្ណោះ) ប្រហែល 2 ថង់ក្នុងមួយដង។
- ចងមាត់ថង់សំរាមឱ្យជិត ដើម្បីកុំឱ្យសំរាមបែកខ្ចាត់ខ្ចាយ ហើយមិនត្រូវដាក់វត្ថុផ្សេងៗដែលល្បឿនចេញពីមាត់ថង់ឡើយ។



ទំហំ	1សន្លឹកត្រូវជា
40ℓ	40យ៉ែន
30ℓ	30យ៉ែន
20ℓ	20យ៉ែន
10ℓ	10យ៉ែន

ប្រភេទសំរាមនៅ របស់ញ៉ាំសល់ បន្លែស្អុយ សម្បកផ្លែឈើជាដើម

វាយនភ័ណ្ឌ/ប្រភេទស្បែក សំលៀកបំពាក់ កាបូប ស្បែកជើងស្បែក ស្បែកជើងប៉ាតា មួក តុកត្តា ។ល។

ផ្សេងៗ ក្រដាសកខ្វក់/ផ្លាស្ទិក ក្រដាសកន្ទុកបទាម ជាដើម។

ចំណុច

- រ៉ាំងនន និងកំរាលព្រំជាដើម ត្រូវកាត់វាទទឹង 50 សង់ទីម៉ែត្រ ឬតិចជាងនេះ។
- កាត់ខ្សែលួរ និងខ្សែជាដើមត្រូវកាត់វាប្រវែង 3 ម៉ែត្រឬតិចជាងនេះ។

កាត់

* របស់ដែលមានស្នាមប្រឡាក់មិនជ្រះ។



សំរាមដែលអាចចាក់លុបបានប៉ុណ្ណោះ

2ដងក្នុងមួយខែ/ទឹកកកក្នុងប្រមូល

- សូមប្រើប្រាស់ថង់សំរាមដែលកំណត់ (ថង់សំរាមដែលអាចចាក់លុបបានប៉ុណ្ណោះ)។ ប្រហែល 2 ថង់ក្នុងមួយដង។
- ចងមាត់ថង់សំរាមឱ្យជិត ដើម្បីកុំឱ្យសំរាមបែកខ្ចាត់ខ្ចាយ ហើយសូមធ្វើកុមអោយរបស់ដែលវែងល្បឿនចេញក្រៅថង់ (លើកលែងតែត្រនិងអំពូលភ្លើងសូឡា)។



ទំហំ	1សន្លឹកត្រូវជា
30ℓ	30យ៉ែន
15ℓ	15យ៉ែន

ប្រភេទលោហៈ (លើកលែងលោហៈខ្នាតតូច) កាំបិតកន្ត្រៃ ក្រៅពីកាំប៉ុងអាហារនិងភេសជ្ជៈ។ល។

ចំណុច

- កុំកាំបិតដោយស្មុត ហើយសម្គាល់ "⚠" នៅលើថង់សំរាមដែលបានកំណត់។

*សម្រាប់តែកាំប៉ុងទេរេប៉ុណ្ណោះ។

សេរ៉ាមិច / ប្រភេទកញ្ចក់

កញ្ចក់ បាន ពែង ជើងផ្កា កញ្ចក់ឆ្លុះ គ្រឿងសំអាង និងដបថ្នាំ អំពូលភ្លើង។ល។

ផលិតផលកៅស៊ូ ស្បែកជើងកង្កែប ទុយោ ស្បែកជើងកៅស៊ូ ចាល់កៅស៊ូ ។ល។

ចំណុច

- កាត់ទុយោ និងខ្សែប្រវែង 150 សង់ទីម៉ែត្រ ឬតិចជាងនេះ។

150 សង់ទីម៉ែត្រឬតិចជាងនេះ

ផ្សេងៗ ប្រដាប់ប្រើប្រាស់ក្នុងផ្ទះតូចៗជាដើម

ចំណុច

- របស់របរដែលមានទំហំធំដែលមិនអាចដាក់ក្នុងថង់សំរាមដែលបានកំណត់ សូមដាក់ទៅសំរាមខ្នាតធំ។



សំរាមដែលអាចកែច្នៃឡើងវិញបាន



ផ្លាស្ទិច 1 ដងក្នុងមួយសប្តាហ៍/ទឹកនៃកម្រិតប្រមូល

ផលិតផលគោលដៅ

របស់ដែលផលិតឡើងពីផ្លាស្ទិច

- សូមបោះចោលដោយចង់ថ្នាំដែលអាចមើលឃើញខាងក្នុងដែលមានទំហំប្រហែលចំណុះ 10 ទៅ 45 លីត្រ។
- * មិនមានថង់សំរាមដែលបានកំណត់ទេ។
- លើកលែងដបជីវផ្លាស្ទិកសម្ភារៈប្រើប្រាស់ក្នុងផ្ទះ។



ប្រភេទដប

ដបសាប៊ូ ប្រុងឆា សាប៊ូបោកខោអាវ (សម្រាប់បោកអ៊ុត និងផ្ទះបាយ) ដបទឹកជ្រលក់។ល។

* លើកលែងដបជីវផ្លាស្ទិក

ប្រភេទពែង

ពែងសម្រាប់អាហារខ្ទប់ ពែងចាហួយជាដើម។

ប្រភេទប្រអប់

ប្រអប់ដូចជា ប្រអប់ពងទាប្រអប់ បាយប្រអប់នៅម៉ាត ប្រអប់អាហារសម្រន់ជាដើម

ប្រភេទ ចង់/ស្បែករ៉ូម្យូប

ចង់ដាក់នំ ស្បែករ៉ូម្យូបសម្រាប់អាហារ ស្រស់ ស្បែករ៉ូម្យូបឈើ ចង់ដើរទិញតារ៉ាន់។ល។

ប្រភេទថាស

ថាសដាក់ម្ហូបបន្ទាប់បន្សំ សាច់ ត្រីជាដើម

សម្ភារៈវេចខ្ចប់

គ្រាប់ស្មៅរតូចៗ, ខ្នើយខ្យល់

ផ្សេងៗ

ដូចជា ស្លាក គម្រប របស់ដប

* សូមកុំបោះចោលអាហារចូលជាមួយគ្នា

ផលិតផលផ្លាស្ទិក

ប្រដាប់ប្រដាគ្រឿងលេង សម្ភារៈការិយាល័យ ប្រដាប់ព្យួរខោអាវ ធុងផ្លាស្ទិក ច្រាសដុសឆ្មេញ ស៊ីឌី និងឌីឌី និងស្រោមរបស់ពួកគេ ។ល។

ចំណុច

- ចំពោះរបស់ដែលភាគច្រើនធ្វើចេញពីផ្លាស្ទិក។
- ចំពោះរបស់របរដែលមានប្រវែងតិចជាង 50 សង់ទីម៉ែត្រ និងអាចដាក់ក្នុងថង់ចំណុះប្រហែល 45 លីត្របាន។

ចំណុចប្រុងប្រយ័ត្នសម្រាប់ការកែច្នៃឡើងវិញអោយបានត្រឹមត្រូវ។

- សូមលាងសម្អាតអាហារដែលនៅសេសសល់។
- របស់ដែលប្រលាក់សូមលាងជម្រះស្រាលៗ។
- សូមកុំច្រកចង់ពីរជាន់។
- ដោះគម្រប និងស្លាកឱ្យបានតាមដែលអាចធ្វើទៅបាន។

ដំបង ២ដងក្នុងមួយខែ/ទឹកនៃប្រមូល

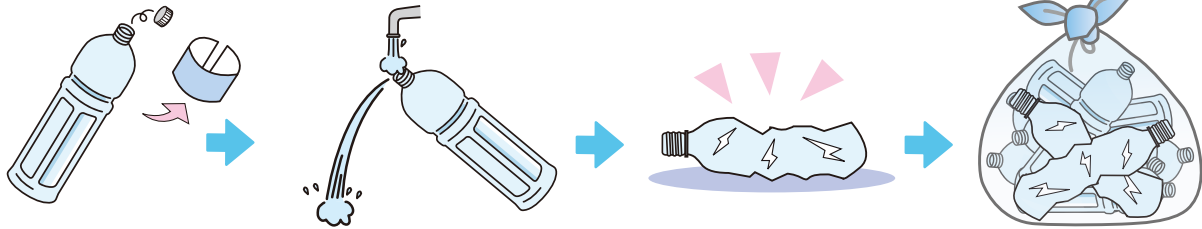


ផលិតផលគោលដៅ

ដំបងប្លាស្ទិក សម្រាប់អាហារ និងភេសជ្ជៈដូចជា ទឹកផ្លែឈើ ស្រា និងគ្រឿងទេសដែលមានសញ្ញាសម្គាល់នៅខាងឆ្វេង

- សូមដាក់ក្នុងស្បោងដែលអាចមើលឃើញខាងក្នុង ហើយបោះចោល។
- * មិនមានចង់សំរាមដែលបានកំណត់ទេ។

ចំណុច



• សូមដោះគម្របដប (គម្រប) និងស្លាកចេញ។

• សូមលាងជម្រះផ្នែកខាងក្នុង ស្រាលៗ។

• សូមប្របាច់សង្កត់ វាតាមដែលអាចធ្វើទៅ បាន។

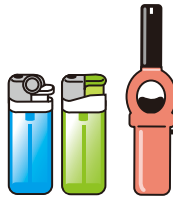
• សូមដាក់ក្នុងស្បោងដែលអាច មើលឃើញខាងក្នុងហើយ បោះចោល។

* គម្របដប ស្លាក សូមដាក់ទៅខាងឆ្វេងប្លាស្ទិក។

ដៃកកែ ២ដងក្នុងមួយខែ/ទឹកនៃប្រមូល

ផលិតផលគោលដៅ

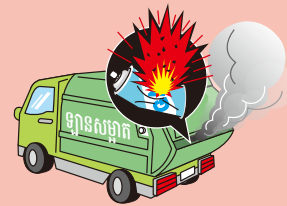
ដៃកកែ:



- សូមដាក់ចូលក្នុងស្បោងដែលអាចមើលឃើញ ខាងក្នុងបានហើយបោះចោល
- សូមបោះចោលដោយប្រើប្រាស់វាអោយអស់



កំប៉ុងបាញ់និងអាគុយដែលអាច សាកបានគឺងាយឆេះខ្លាំង និង គ្រោះថ្នាក់ខ្លាំង ដូច្នេះដាច់ខាត កុំចោលវាចោល ជាតាកសំណល់ដែលអាច លុបចោលប៉ុណ្ណោះ។



ថ្មពិលស្នូត ថ្មពិលប្រភេទបញ្ចូលភ្លើង ២ដងក្នុងមួយខែ/ទឹកនៃប្រមូល

ផលិតផលគោលដៅ

ថ្មពិលងហ្គាណែស ថ្មពិលអាល់កាឡាំង ថ្មពិលដែលអាចសាកបាន ថ្មពិល លីចូម (ប្រភេទនិមិត្តសញ្ញា CR និង BR)

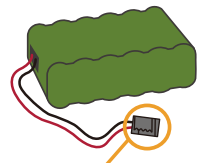
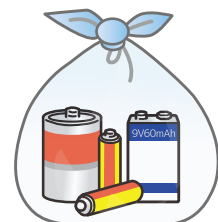


* ថ្មពិលលីចូមកាក់និង ត្រូវបានប្រមូល។



* ថ្មពិលគ្រាប់និងមិនត្រូវ បានប្រមូលទេ។

- សូមដាក់ចូលក្នុងស្បោងដែលអាចមើលឃើញ ខាងក្នុងបានហើយបោះចោល
- ថ្មពិលគ្រាប់(លេខកូដម៉ូដែល SR, LR និង PR) គួរតែត្រូវបានប្រមូលនៅហាងដូចជាហាងលក់ គ្រឿងអេឡិចត្រូនិក ហាងលក់នាឡិកា និងហាង លក់កាមេរ៉ាជាដើម។
- សូមបំបែកថ្មពិលដែលអាចសាកបានដោយលែក មុនពេលបោះចោល។



គ្របដណ្តប់ផ្នែកភ្ជាប់ជាមួយស៊ុត តឺនីល។

កំប៉ុងទទេ (សម្រាប់អាហារ និងភេសជ្ជៈ) កំប៉ុងបាញ់

2ដងក្នុងមួយខែ/ទឹកនៃប្រមូល

ផលិតផលគោលដៅ

ចំពោះការប្រមូលកំប៉ុងដាក់អាហារ និងភេសជ្ជៈ។



• កំប៉ុងទទេក្រៅពីកំប៉ុងអាហារ និងភេសជ្ជៈសូមដាក់ទៅ "សំរាមដែលអាចចាក់លុបបានប៉ុណ្ណោះ"។

- សូមលាងសម្អាតដោយស្រាលៗដោយមិនអោយមានសល់សារធាតុ
- សូមកុំ ច្របាច់សង្កត់ខ្លាំង។
- បោះចោលកំប៉ុងបាញ់បន្ទាប់ពីប្រើប្រាស់ខាងក្នុងអោយអស់តាមដែលអាចធ្វើទៅបាន (មិនចាំបាច់ចាក់ប្រហោងដោយដៃគោលជាដើម)។
- យកគម្របដបផ្លាស្ទិកចេញពីកំប៉ុងបាញ់ហើយសូមដាក់ទៅផ្នែកផ្លាស្ទិច។



សំណាញ់ប្រមូលសម្រាប់កំប៉ុងទទេ និងកំប៉ុងបាញ់

ដបទំនេរ (សម្រាប់អាហារ និងភេសជ្ជៈ)

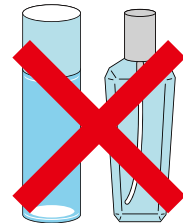
2ដងក្នុងមួយខែ/ទឹកនៃប្រមូល

ផលិតផលគោលដៅ

ដបអាហារ និងភេសជ្ជៈសម្រាប់ទឹក ស្រាបៀរ ស្រា គ្រឿងទេស។ល។

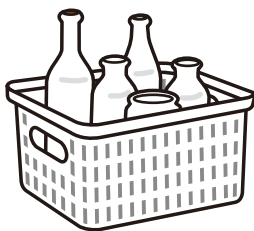


• ដបទំនេរ ក្រៅពីរបស់ដែលប្រើសម្រាប់អាហារ និងភេសជ្ជៈ (ដូចជា ដបគ្រឿងសំអាង ដបថ្នាំពេទ្យ) យផលិតផលកញ្ចក់គឺជាកំប៉ុង "សំរាមដែលអាចកប់ប៉ុណ្ណោះ"។



- គម្របដាក់ក្នុង "សំរាមដែលអាចចាក់លុបបានប៉ុណ្ណោះ"។
- ដបគ្មានពណ៌គឺពណ៌ស ដបពណ៌ត្នោតគឺពណ៌ត្នោត ដបពណ៌ផ្សេងទៀតគឺសូមដាក់ចូលក្នុងធុងពណ៌ខ្មៅ។

ដបទំនេរដាក់ទៅតាមធុងនីមួយៗដោយបែងចែកតាមពណ៌



ធុងគ្មានពណ៌



ធុងពណ៌ត្នោត



ធុងពណ៌ផ្សេងទៀត។

វាជាបទឧក្រិដ្ឋ / ហាមឃាត់ការយកសំរាមដែលអាចកែច្នៃឡើងវិញបាន!

សូមបញ្ឈប់ការយក "សំរាមដែលអាចកែច្នៃឡើងវិញបាន" ចេញពីកន្លែងប្រមូលសំរាម។



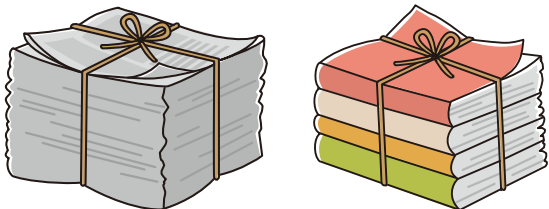
ប្រភេទក្រដាស ១ដងក្នុងមួយខែ/ទឹកនៃឆ្នាំប្រមូល

ផលិតផលគោលដៅ

ក្រដាសកាសែត ទស្សនាវដ្តី
ក្រដាសកាតុង ក្រដាសលាយគ្នា ក្រដាស
កាត់កំទេច

- ទោះជាថ្ងៃភ្លៀងក៏ដោយក៏អាចបោះចោលបានដែរ។
- ការប្រើប្រាស់ថង់ផ្លាស្ទិក (ចំណុះក្រោម 45 លីត្រ) គឺសម្រាប់តែក្រដាសកាត់កំទេច
តែប៉ុណ្ណោះ។
- សូមប្រើខ្សែចំពោះរបស់ដែលផលិតពីក្រដាសរឺក៏ស្បែង

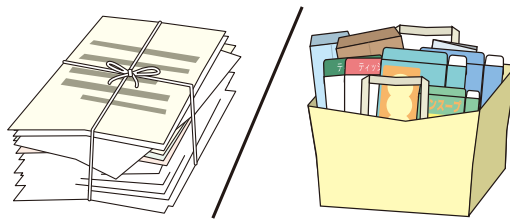
ក្រដាសកាសែត ទស្សនាវដ្តី ក្រដាសកាតុង



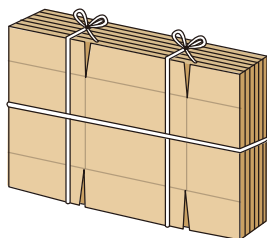
ចងខ្សែ

ចងខ្សែ

ក្រដាសលាយគ្នា



ខ្សែ / ថង់ក្រដាស



ចងខ្សែ

ក្រដាសកាត់កំទេច



ថង់ផ្លាស្ទិច

ស្មៅ និងប្រភេទដើមឈើ ១ដងក្នុងមួយខែ/ទឹកនៃឆ្នាំប្រមូល

ផលិតផលគោលដៅ

ស្មៅកាត់ ស្លឹកឈើជ្រុះ មែកឈើ ដើមឈើរស់ ដុំឈើ (ប្រវែងកំណត់ត្រឹម 50 សង់ទីម៉ែត្រ និងកម្រាស់ 10 សង់ទីម៉ែត្រ)

ស្មៅកាត់ និងស្លឹកឈើជ្រុះ

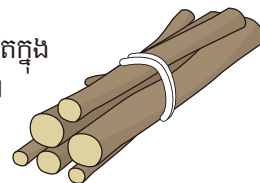
- សូមបោះចោលដោយថង់ផ្លាស្ទិចដែលមានចំណុះ 45 លីត្រ ឬតិចជាង
នេះ ដែលអាចមើលឃើញខាងក្នុង។
- * មិនមានថង់សំរាមដែល
បានកំណត់ទេ។



មែកឈើ ដើមឈើរស់ ដុំឈើ

ករណីជាបាច់

- ប្រវែង 50 សង់ទីម៉ែត្រនិងកម្រាស់ក្រោម
10 សង់ទីម៉ែត្រ
- កំរាស់ដែលបានដាក់គូរតែក្នុង
ចន្លោះ 30 សង់ទីម៉ែត្រ។



ចំណុចប្រុងប្រយ័ត្នសម្រាប់ការកែច្នៃឡើងវិញអោយបានត្រឹមត្រូវ។

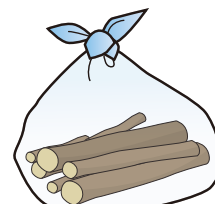
កុំដាក់សុមា និងដើមឈើក្នុងថង់តម្លៃយ។

- សូមបោះចោលវត្ថុដែលមានដើមឬស្សី
ផ្កា ឬផ្លែឈើជា "សំរាមដែលអាចដុត
បានតម្លៃណាោះ" ។



ប្រសិនបើអាចដាក់ចូលក្នុងថង់

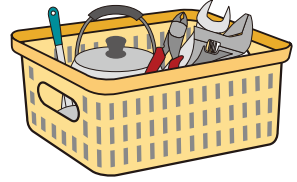
- ថង់ផ្លាស្ទិចដែលមានចំណុះ 45
លីត្រ ឬតិចជាងនេះ ដែលអាច
មើលឃើញខាងក្នុង។
- * មិនមានថង់សំរាមដែលបាន
កំណត់ទេ។



ប្រភេទលោហៈធន់ក្នុង 2ដងក្នុងមួយខែ/ទឹកនៃប្រមូល

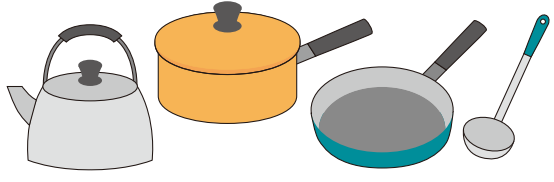
ផលិតផលគោលដៅ

វត្ថុលោហៈតូចៗដូចជា របស់ប្រើប្រាស់នៅផ្ទះបាយ និងរបស់ប្រើប្រាស់ប្រចាំថ្ងៃ (ប្រវែងកំណត់ត្រឹម 50 សង់ទីម៉ែត្រ ឬតិចជាងនេះ)



- ទៅកាន់ **ផ្ទះទឹកក្រូច** ដែលមានទីតាំងនៅកន្លែងបោះសំរាម។
- គិតអំពីគ្រោះថ្នាក់ហើយសូមប្រុងប្រយ័ត្នជាមួយស្តុកដើម។

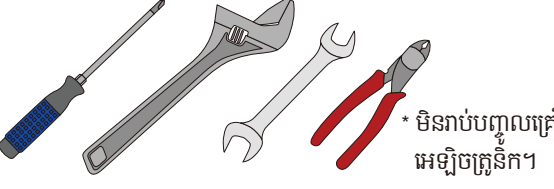
របស់ប្រើប្រាស់នៅផ្ទះបាយ ឆ្នាំង កំសៀវ ខ្លះនា ជាដើម



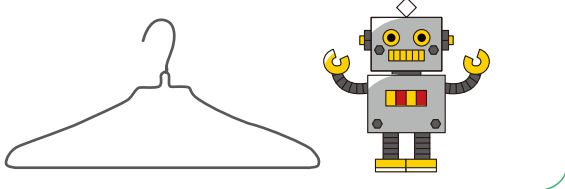
ប្រភេទឧបករណ៍សម្រាប់បរិភោគអាហារ ស្លាបព្រា សម កូនកាំបិតជាដើម



ប្រភេទឧបករណ៍ ឡឺស មូល ជាដើម។

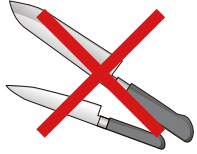


ផ្សេងៗ ដៃកល្បខាអាវ ប្រដាប់ក្នុងលេងប្រភេទលោហៈ។ល។



ចំណុច

- របស់ដែលភាគច្រើនធ្វើពីកាហៈអាចប្រមូលយកបាន។
- កាំបិតធំ និងកូនកាំបិតក្នុងផ្ទះបាយ (ក្រៅពីការប្រើប្រាស់លើតុអាហារ) គឺជា "សំរាមដែលអាចចាក់លុបបានប៉ុណ្ណោះ"។
- * ផ្សេងទៀតរបស់ដែលមានប្រវែងលើសពី 50 សង់ទីម៉ែត្រគឺមិនទទួលយក ។



សំរាមខ្នាតធំ នៅពេលណាមួយ (ដាក់ពាក្យ)/ការប្រមូលទឹកនៃប្រមូលដែលបានកំណត់

សម្រាប់របស់ដែលធំដែលមិនអាចដាក់ចូលក្នុងថង់សំរាមដែលបានកំណត់គឺចាត់ទុកជា "សំរាមខ្នាតធំ" ចាំបាច់ត្រូវបង់សេវាសម្រាប់ទំនិញនីមួយៗ។



Step 1
ដាក់ពាក្យការប្រមូល
ទូរស័ព្ទទៅលេខខាងក្រោមដើម្បីដាក់ពាក្យសម្រាប់ការប្រមូល។
មូលនិធិផលប្រយោជន៍សាធារណៈ សាជីវកម្មបរិស្ថានទីក្រុងកាមេអូកា ☎27-3393
ម៉ោងធ្វើការ ថ្ងៃច័ន្ទដល់ថ្ងៃសុក្រ (លើកលែងថ្ងៃ ឈប់សម្រាក ចុងឆ្នាំដើមឆ្នាំ) ពីចាប់ពីម៉ោង8:30នាទីព្រឹកដល់ម៉ោង 5ល្ងាច

Step 2
ទិញតែមតម្លៃ
ទិញតែមតម្លៃដែលចាំបាច់

Step 3
បិតតែមតម្លៃ

Step 4
សូមបញ្ជូញទៅកន្លែងប្រមូលសំរាមតាមថ្ងៃដែលបានកំណត់

អ្នកក៏អាចដាក់ពាក្យសម្រាប់ការប្រមូលតាមអ៊ីនធឺណិតផងដែរ។ (ឆ្លើយតបការទូទាត់តាមអ៊ីនធឺណិត)

បញ្ជីនៃកាលវិភាគប្រមូលសំរាមទៀងទាត់តាមតំបន់

- * ឧទាហរណ៍ “ថ្ងៃពុធសប្តាហ៍ទី៣” គឺថ្ងៃពុធលើកទី៣នៃខែនោះ។
- * ចុងឆ្នាំ ដើមឆ្នាំគឺ កាលបរិច្ឆេទអាចមានការប្រែប្រួល។ ថ្ងៃសម្រាកក៏នៅតែប្រមូលសំរាម។
- * សូមដាក់សំរាមនៅ “កន្លែងប្រមូលសំរាម” នៅថ្ងៃប្រមូលសំរាមត្រឹមម៉ោង៨:៣០នាទីព្រឹក

ប្រសិនបើមានក្នុងការបែងចែកប្រភេទ...
 វិន័យប្រមូលសំរាម កាមេអូកា 

(តែភាសាជប៉ុន)

ឈ្មោះតំបន់	សំរាមដែលអាចដុតបានតែប៉ុណ្ណោះ។	សំរាមដែលអាចចាក់លុបបានប៉ុណ្ណោះ	សំរាមដែលអាចកែច្នៃឡើងវិញបាន				កំប៉ុងទំនេរ កំប៉ុងបាញ់ ដបទំនេរ ប្រភេទលោហៈធន់តូច				
		ថ្មពិលស្ងួត ដែកកេះ	ផ្លាស្ទិច	ប្រភេទក្រដាស	ប្រភេទស្មៅ ដើមឈើ	ដបដី					
តំបន់អាសាហ៍	ថ្ងៃអង្គារ/ថ្ងៃសុក្រ	ថ្ងៃពុធសប្តាហ៍ទី២/ ថ្ងៃពុធសប្តាហ៍ទី៤	ថ្ងៃច័ន្ទ	ថ្ងៃពុធសប្តាហ៍ទី៣	ថ្ងៃពុធសប្តាហ៍ទី១	ថ្ងៃសុក្រសប្តាហ៍ទី១/ ថ្ងៃសុក្រសប្តាហ៍ទី៣	ថ្ងៃព្រហស្បតិ៍សប្តាហ៍ទី១/ ថ្ងៃព្រហស្បតិ៍សប្តាហ៍ទី៣				
តំបន់អ៊ីម៉ាដិ			ថ្ងៃពុធ								
តំបន់ឈិគូសិ											
តំបន់ខាវ៉ាវ៉ាប៉ាយ៉ាស៊ិ											
តំបន់ហូហ្សឺ											
តំបន់ឈិយ៉ូខាវ៉ា	ថ្ងៃច័ន្ទ/ថ្ងៃព្រហស្បតិ៍	ថ្ងៃពុធសប្តាហ៍ទី១/ ថ្ងៃពុធសប្តាហ៍ទី៣	ថ្ងៃអង្គារ	ថ្ងៃសុក្រសប្តាហ៍ទី៤	ថ្ងៃសុក្រសប្តាហ៍ទី២	ថ្ងៃពុធសប្តាហ៍ទី២/ថ្ងៃពុធសប្តាហ៍ទី៤	ថ្ងៃអង្គារសប្តាហ៍ទី២/ថ្ងៃអង្គារសប្តាហ៍ទី៤				
តំបន់អុអុយ			ថ្ងៃសុក្រ								
តំបន់ផ្នែកខាងកើតសង្កាត់ ខាមេអូកា			ថ្ងៃពុធ					ថ្ងៃសុក្រសប្តាហ៍ទី៣	ថ្ងៃសុក្រសប្តាហ៍ទី១	ថ្ងៃពុធសប្តាហ៍ទី១/ថ្ងៃពុធសប្តាហ៍ទី៣	ថ្ងៃអង្គារសប្តាហ៍ទី១/ថ្ងៃអង្គារសប្តាហ៍ទី៣
តំបន់ផ្នែកកណ្តាលសង្កាត់ ខាមេអូកា								ថ្ងៃពុធសប្តាហ៍ទី៣	ថ្ងៃពុធសប្តាហ៍ទី១	ថ្ងៃសុក្រសប្តាហ៍ទី១/ថ្ងៃសុក្រសប្តាហ៍ទី៣	ថ្ងៃព្រហស្បតិ៍សប្តាហ៍ទី១/ថ្ងៃព្រហស្បតិ៍សប្តាហ៍ទី៣
តំបន់ផ្នែកខាងលិចសង្កាត់ ខាមេអូកា								ថ្ងៃព្រហស្បតិ៍សប្តាហ៍ទី៣	ថ្ងៃព្រហស្បតិ៍សប្តាហ៍ទី១	ថ្ងៃអង្គារសប្តាហ៍ទី១/ថ្ងៃអង្គារសប្តាហ៍ទី៣	ថ្ងៃសុក្រសប្តាហ៍ទី១/ថ្ងៃសុក្រសប្តាហ៍ទី៣
តំបន់ស៊ីណុណ៍១	ថ្ងៃអង្គារ/ថ្ងៃសុក្រ	ថ្ងៃពុធសប្តាហ៍ទី១/ ថ្ងៃពុធសប្តាហ៍ទី៣	ថ្ងៃព្រហស្បតិ៍	ថ្ងៃពុធសប្តាហ៍ទី៤	ថ្ងៃពុធសប្តាហ៍ទី២	ថ្ងៃសុក្រសប្តាហ៍ទី២/ថ្ងៃសុក្រសប្តាហ៍ទី៤	ថ្ងៃព្រហស្បតិ៍សប្តាហ៍ទី២/ថ្ងៃព្រហស្បតិ៍សប្តាហ៍ទី៤				
តំបន់ស៊ីណុណ៍២			ថ្ងៃច័ន្ទ								
ស្ស៊ីស្ស៊ីធីហ្គាអូកាខាងកើត			ថ្ងៃព្រហស្បតិ៍					ថ្ងៃអង្គារសប្តាហ៍ទី៤	ថ្ងៃអង្គារសប្តាហ៍ទី២	ថ្ងៃព្រហស្បតិ៍សប្តាហ៍ទី២/ថ្ងៃព្រហស្បតិ៍សប្តាហ៍ទី៤	ថ្ងៃពុធសប្តាហ៍ទី២/ថ្ងៃពុធសប្តាហ៍ទី៤
ស្ស៊ីស្ស៊ីធីហ្គាអូកាខាងលិច								ថ្ងៃសុក្រសប្តាហ៍ទី៣	ថ្ងៃសុក្រសប្តាហ៍ទី១	ថ្ងៃពុធសប្តាហ៍ទី១/ថ្ងៃពុធសប្តាហ៍ទី៣	ថ្ងៃអង្គារសប្តាហ៍ទី១/ថ្ងៃអង្គារសប្តាហ៍ទី៣
ស្ស៊ីស្ស៊ីធីហ្គាអូកាខាងត្បូង								ថ្ងៃពុធ	ថ្ងៃព្រហស្បតិ៍សប្តាហ៍ទី៤	ថ្ងៃព្រហស្បតិ៍សប្តាហ៍ទី២	ថ្ងៃអង្គារសប្តាហ៍ទី២/ថ្ងៃអង្គារសប្តាហ៍ទី៤
តំបន់ហុនមេខាងកើត											
តំបន់ហុនមេ											
តំបន់មិយ៉ាម៉ាអេ											
តំបន់ហាកាណុណុ											
តំបន់យុស៊ិកាវ៉ា	ថ្ងៃច័ន្ទ/ថ្ងៃព្រហស្បតិ៍	ថ្ងៃពុធសប្តាហ៍ទី១/ ថ្ងៃពុធសប្តាហ៍ទី៣	ថ្ងៃសុក្រ	ថ្ងៃពុធសប្តាហ៍ទី៤	ថ្ងៃពុធសប្តាហ៍ទី២	ថ្ងៃសុក្រសប្តាហ៍ទី២/ថ្ងៃសុក្រសប្តាហ៍ទី៤	ថ្ងៃព្រហស្បតិ៍សប្តាហ៍ទី២/ថ្ងៃព្រហស្បតិ៍សប្តាហ៍ទី៤				
តំបន់ហិរេដាណុ				ថ្ងៃសុក្រសប្តាហ៍ទី៤	ថ្ងៃសុក្រសប្តាហ៍ទី២	ថ្ងៃពុធសប្តាហ៍ទី២/ថ្ងៃពុធសប្តាហ៍ទី៤	ថ្ងៃអង្គារសប្តាហ៍ទី២/ថ្ងៃអង្គារសប្តាហ៍ទី៤				
តំបន់សុហ្គារេប				ថ្ងៃអង្គារ	ថ្ងៃព្រហស្បតិ៍សប្តាហ៍ទី៣	ថ្ងៃព្រហស្បតិ៍សប្តាហ៍ទី១	ថ្ងៃអង្គារសប្តាហ៍ទី១/ថ្ងៃអង្គារសប្តាហ៍ទី៣	ថ្ងៃសុក្រសប្តាហ៍ទី១/ថ្ងៃសុក្រសប្តាហ៍ទី៣			
តំបន់បេស្ស៊ីអ៊ីនខាងកើត	ថ្ងៃអង្គារ/ថ្ងៃសុក្រ	ថ្ងៃពុធសប្តាហ៍ទី២/ថ្ងៃពុធសប្តាហ៍ទី៤	ថ្ងៃពុធ	ថ្ងៃសុក្រសប្តាហ៍ទី៣	ថ្ងៃសុក្រសប្តាហ៍ទី១	ថ្ងៃពុធសប្តាហ៍ទី១/ថ្ងៃពុធសប្តាហ៍ទី៣	ថ្ងៃអង្គារសប្តាហ៍ទី១/ថ្ងៃអង្គារសប្តាហ៍ទី៣				
តំបន់បេស្ស៊ីអ៊ីនខាងលិច	ថ្ងៃច័ន្ទ/ថ្ងៃព្រហស្បតិ៍	ថ្ងៃពុធសប្តាហ៍ទី១/ថ្ងៃពុធសប្តាហ៍ទី៣	ថ្ងៃសុក្រ	ថ្ងៃអង្គារសប្តាហ៍ទី៣	ថ្ងៃអង្គារសប្តាហ៍ទី១	ថ្ងៃព្រហស្បតិ៍សប្តាហ៍ទី១/ថ្ងៃព្រហស្បតិ៍សប្តាហ៍ទី៣	ថ្ងៃពុធសប្តាហ៍ទី១/ថ្ងៃពុធសប្តាហ៍ទី៣				
ស្ថានីយ៍ចង្កើងខាមេអូកាខាងជើង			ថ្ងៃពុធសប្តាហ៍ទី២/ថ្ងៃពុធសប្តាហ៍ទី៤	ថ្ងៃពុធ	ថ្ងៃពុធសប្តាហ៍ទី៣	ថ្ងៃពុធសប្តាហ៍ទី១	ថ្ងៃសុក្រសប្តាហ៍ទី១/ថ្ងៃសុក្រសប្តាហ៍ទី៣	ថ្ងៃព្រហស្បតិ៍សប្តាហ៍ទី១/ថ្ងៃព្រហស្បតិ៍សប្តាហ៍ទី៣			

តំបន់ផ្នែកខាងកើតសង្កាត់ ខាមេអូកា តំបន់មិយ៉ាអេ តំបន់តាស្ស៊ីខាងកើត តំបន់តាស្ស៊ីខាងលិច តំបន់ស្ស៊ីគិណិកខាងលិច តំបន់ខុស្ស៊ីខាងជើង តំបន់ខាម៉ាយ៉ាដា តំបន់ណាកាយ៉ាដា តំបន់ផ្នែកកណ្តាលសង្កាត់ ខាមេអូកា តំបន់ខុយ៉ា តំបន់អាវ៉ាស្ស៊ីកា តំបន់ណាន់ហ្គុ តំបន់និស៊ិ តំបន់អ៊ីណិម៉ាវី តំបន់អយ៉ាវ៉ា តំបន់យីតាម៉ាលី តំបន់យីតាម៉ាលី តំបន់ខុម៉ាលី តំបន់ហុហ្សឺ តំបន់ហាកាណុ តំបន់ស៊ីនីម៉ាលី តំបន់យ៉ាដា តំបន់ស៊ីមុយ៉ាដា តំបន់ស៊ីអុយ៉ា តំបន់យ៉ាណាហ្គិ តំបន់ហុនមេ តំបន់ខាវ៉ាវ៉ា តំបន់អាម៉ាវ៉ិប តំបន់អ៊ីស្ស៊ីណេ តំបន់តុគិវ៉ា តំបន់យីតាហ្គាវ៉ា តំបន់យាស្ស៊ី ខាស៊ីវ៉ា (ផ្នែកខាងលិចនៃណាស៊ីហ្គាវ៉ា) ចូរុជិ ហ៊ិរុកា ១-៣ចូម ម៉ឺ ខាស៊ីវ៉ា (ផ្នែកខាងលិចនៃណាស៊ីហ្គាវ៉ា) អូជិ ស៊ីណុណ៍ យ៉ូហ៊ីហ្គាអូកា១-៣ចូម យ៉ាម៉ាម៉ុតុ ណុចូ មិហាវ៉ាស៊ី ១-៧ចូម ម៉ាហ្វឹ មុខស្ថានីយ៍ចង្កើងម៉ាហ្វឹ ១-២ ចូម