

公共交通対策特別委員会

日時 平成 2 7 年 5 月 2 5 日 (月) 午前 1 0 時 ~
場所 第 3 委員会室

1 開議

2 議題

平成 2 6 年度事業報告及び平成 2 7 年度事業計画について【政策推進室】

委員会調査について

3 その他

次回委員会

公共交通対策特別委員会

バス交通について

平成 27 年 5 月 25 日

政策推進室 政策推進課

目 次

1	平成26年度亀岡市ふるさとバス・コミュニティバス運行状況 (平成26年度取り組み状況、平成27年度新たな取り組み概要)	1
2	ふるさとバス系統別利用者数比較	3
3	ふるさとバス路線別収支状況	5
4	コミュニティバス乗車人数の推移等	7
5	コミュニティバス運行状況資料	8
6	ふるさとバス事業費内訳表	10
7	コミュニティバス事業費内訳表	13
8	バス・エコファミリー資料	16
9	市域運行経路図(広域・市街地)	18

【添付資料】 亀岡市ふるさとバス時刻表・路線図
亀岡市コミュニティバス時刻表・路線図
篠地区コミュニティバスの試験運行について

平成26年度亀岡市ふるさとバス・コミュニティバス運行状況

1. ふるさとバス運行状況

(単位:人)

路線名	キロ数		便数		乗車人数		一日平均		一便平均	
	~3/13	3/14~	~3/13	3/14~	H25年度	H26年度	H25年度	H26年度	H25年度	H26年度
川東線1	11.1km		平5.0/休5.0		30,897	32,723	84.6	89.7	8.5	9.0
川東線2	22.4km		平3.0/休3.0		6,434	7,088	17.6	19.4	5.9	6.5
西別院線	24.2km	23.7km	平3.0/休1.0		3,897	3,546	10.7	9.7	4.6	4.2
東別院線	11.7km		平2.0/休0.5		2,524	2,547	6.9	7.0	2.3	2.3
別院循環線1	31.8km	34.3km	平4.0/休3.0		6,552	7,670	18.0	21.0	4.9	5.7
別院循環線2	31.8km	34.3km	平4.0/休3.0		6,481	7,324	17.8	20.1	4.9	5.5
畑野線1	14.3km		平2.5/休1.5	平2.0/休1.5	9,340	9,683	25.6	26.5	5.9	6.2
畑野線2	19.0km		平3.0/休2.0	平3.5/休2.0	8,905	9,196	24.4	25.2	4.6	4.7
畑野線3	15.5km		平0.5/休0.5	平0.0/休0.5	3,497	3,133	9.6	8.6	9.6	8.9
畑野線4	20.2km		平1.5/休1.0	平2.0/休1.0	9,106	9,233	24.9	25.3	9.4	9.4
畑野千代川線1	17.5km		平1.5/休1.0		11,528	13,682	31.6	37.5	11.9	14.1
畑野千代川線2	22.2km		平3.0/休2.0		15,579	16,191	42.7	44.4	7.1	7.4
並河駅線	7.0km		平5.0/休3.0		7,939	7,790	21.8	21.3	2.5	2.5
小計					122,679	129,806	336.1	355.6	6.0	6.3
川東スクール1	11.1km		平3.0		11,231	12,038	30.8	33.0	6.9	7.3
川東スクール2	22.4km		平3.0		3,630	3,767	9.9	10.3	4.9	5.0
合計					137,540	145,611	376.9	398.9	6.0	6.4

* 川東スクール1、2の乗車人数等は一般乗客のみで、児童数を含まないものです。

<改正点>

別院コースの停留所を3箇所増設(下ノ谷口、神地西ノ谷、柚原東谷)

畑野コースの平日2便を土ヶ畑まで延伸

2. コミュニティバス運行状況

(単位:人)

路線名	キロ数	便数	乗車人数		一日平均		一便平均	
			H25年度	H26年度	H25年度	H26年度	H25年度	H26年度
西コース	6.2km	16便	64,805	66,268	177.5	181.6	11.1	11.4
東コース	6.4km	10便	33,497	34,498	91.8	94.5	9.2	9.5
合計			98,302	100,766	269.3	276.1	10.4	10.6

<改正点>

西コースの停留所「亀岡会館前」を「総合福祉センター前」に名称変更

3. バス運行事業費決算(見込)

(単位:円)

路線名	経常費用	経常収益	欠損額	市負担額	
				H25年度	H26年度
ふるさとバス	97,629,000	16,584,000	81,045,000	39,198,000	43,387,000
コミュニティバス	23,746,486	9,316,099	14,430,387	13,345,959	14,430,387
合計	121,375,486	25,900,099	95,475,387	52,543,959	57,817,387

* ふるさとバス経費は府補助金(1/2)対象 37,658千円(並河駅線は市街地内のため補助対象外)

* 川東スクール1、2線はスクールバスのため除くものとする。

* ふるさとバス経費は平成25年10月から平成26年9月の期間を対象とする。(国、府補助期間とする)

* コミュニティバス経常費用に西コースの停留所の名称変更費用103,486円含む。

4. 26年度の取り組み内容

(利用促進)

- ①バス・エコファミリーによる利用促進活動(親子で乗車を呼びかけ、府内統一運動)
- ②市広報「おしらせ版」による広報活動
- ③市ホームページによる周知活動
- ④お正月 乗り放題キャンペーン(12/31から1/4)
- ⑤ふるさとバス、コミバスの車体にかめまるのイラストを描き、子どもたちに親しみやすい車両としている。

(利便性の向上)

- ①JRダイヤ改正に合わせ、連絡調整による各バスダイヤの改正(3月)
- ②ふるさとバスにノンステップバスを3台導入
- ③ふるさとバスのバス停増設3箇所(下ノ谷口、神地西ノ谷、袖原東谷:西別院町)

5. 京阪京都交通バスの取り組み(市関係)

①土休日1日乗車券の発行

京阪京都交通(株)バス老ノ坂以北の亀岡市内、南丹市内、亀岡市ふるさとバス、コミュニティバスを対象500円で対象区域内乗り放題。週末(土、日曜日)と祝日に利用
東・西別院から亀岡駅(200円+240円)西部地区から亀岡駅(200円+260円)等バスを乗り継ぐ場合、往復では1日券が安価となり、市民のバス利用の機会作りに活用。

②桜シャトルの運行(4/5、6、12、13)

桜の時期に合わせさくら公園まで臨時便(亀岡駅～七谷川)を京阪京都交通の負担で運行
開花に合わせて週末のみ運行、1日7往復、4日間で358人乗車

(平成27年度状況)

4月4日(土)、5日(日)、11日(土)、12日(日)の4日間運行した。

4/4、5は桜が満開だったが、4/11、12は桜は散り気味であった。

前半は桜の満開時期と合致したが、後半は散り気味であったため利用者は昨年より減少した。

<利用状況>4日150人、5日49人、11日40人、12日83人 合計322人

【平成27年度の取り組み】

地域公共交通計画実施

平成25度に策定した地域公共交通計画に基づき、公共交通の不安地域・空白地域の解消に取り組むこととし、篠地区でのコミュニティバス導入に係る試験運行を実施する。

交通環境学習普及事業の実施(京都府、国土交通省、交通エコロジー・モビリティ財団)

小学校におけるモビリティ・マネジメントの実施(福知山市、大山崎町)

京都府が国の支援を受けて平成23年度から4年間実施している。

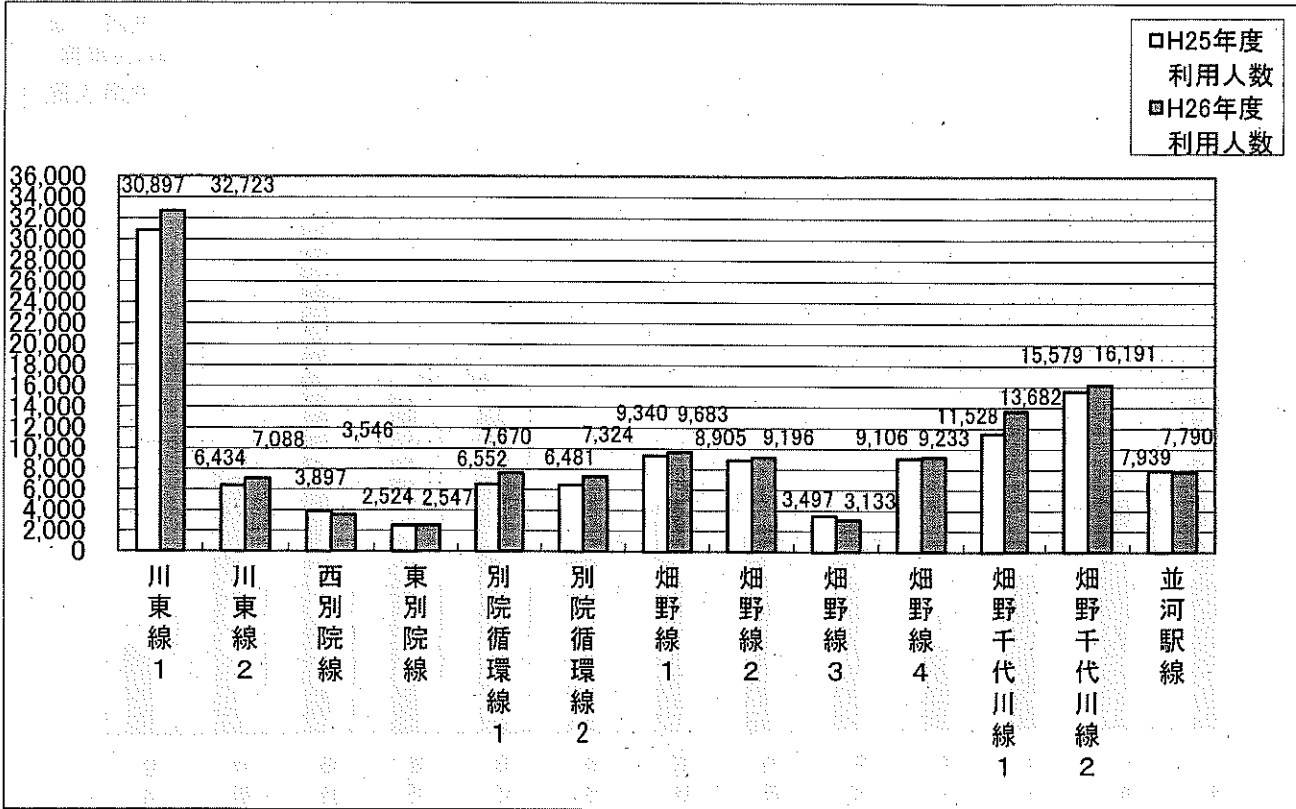
地域性や学校立地条件により学校を選定

亀岡市内では大井小学校、川東小学校、南つつじヶ丘小学校で実施予定(2時間授業、各1回)

ふるさとバス系統別利用者数比較

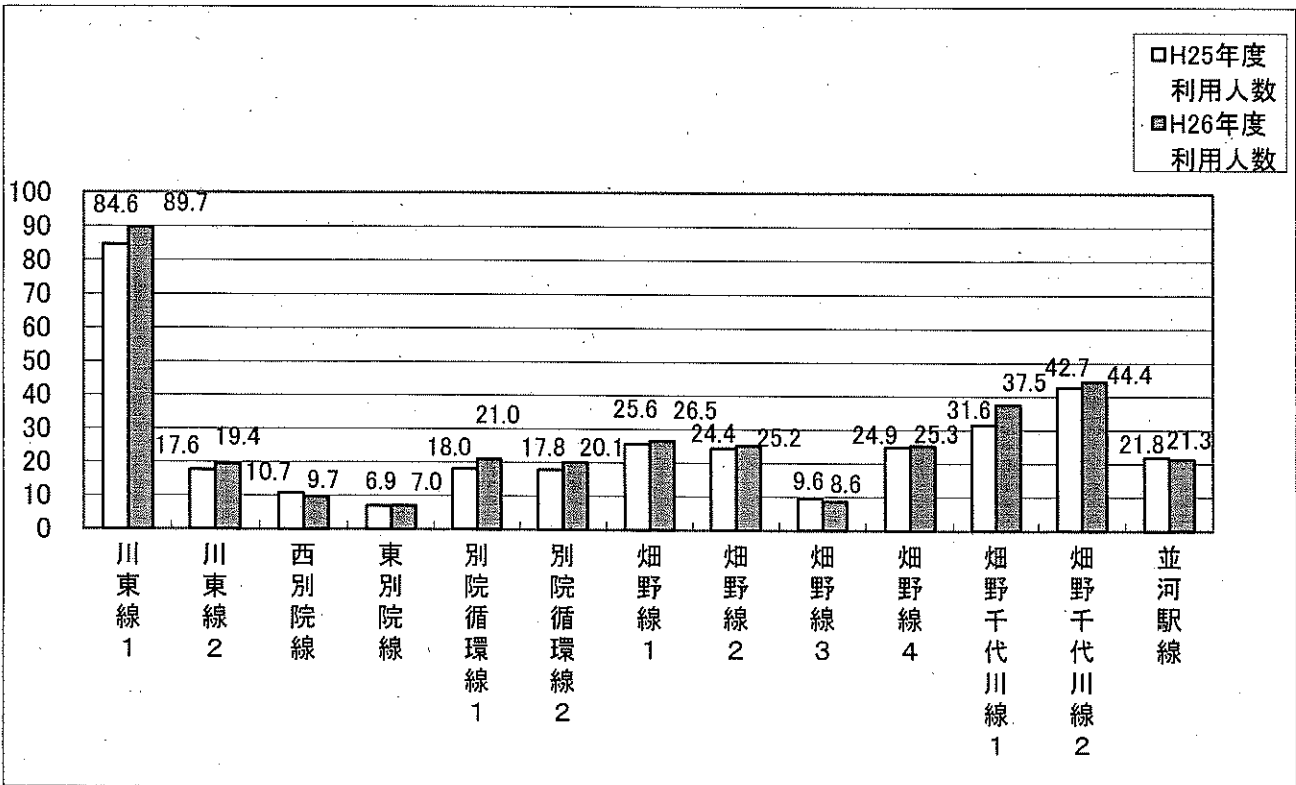
1. 利用者数

(単位：人)



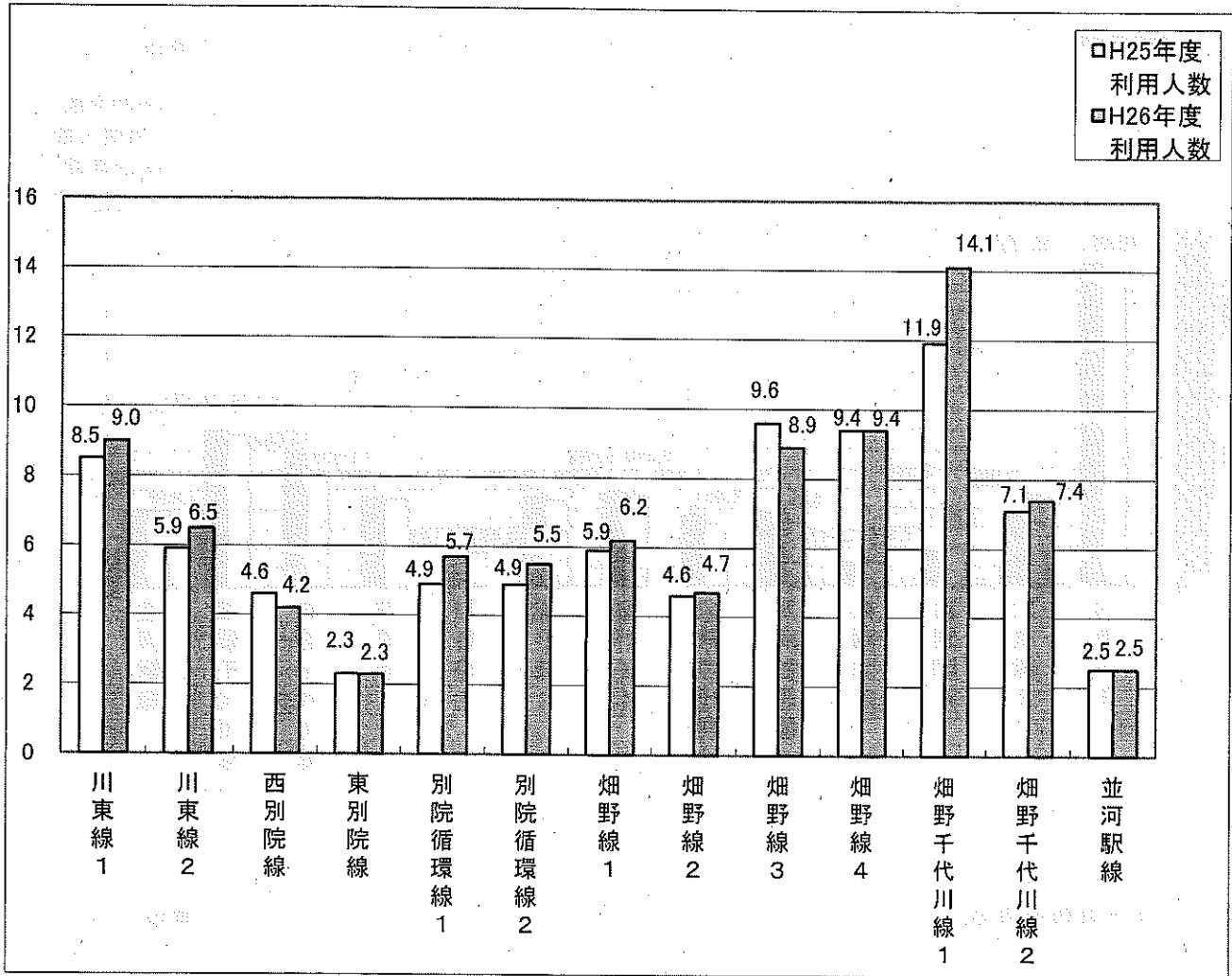
2. 一日平均利用者数

(単位：人)



3. 一便平均利用者数

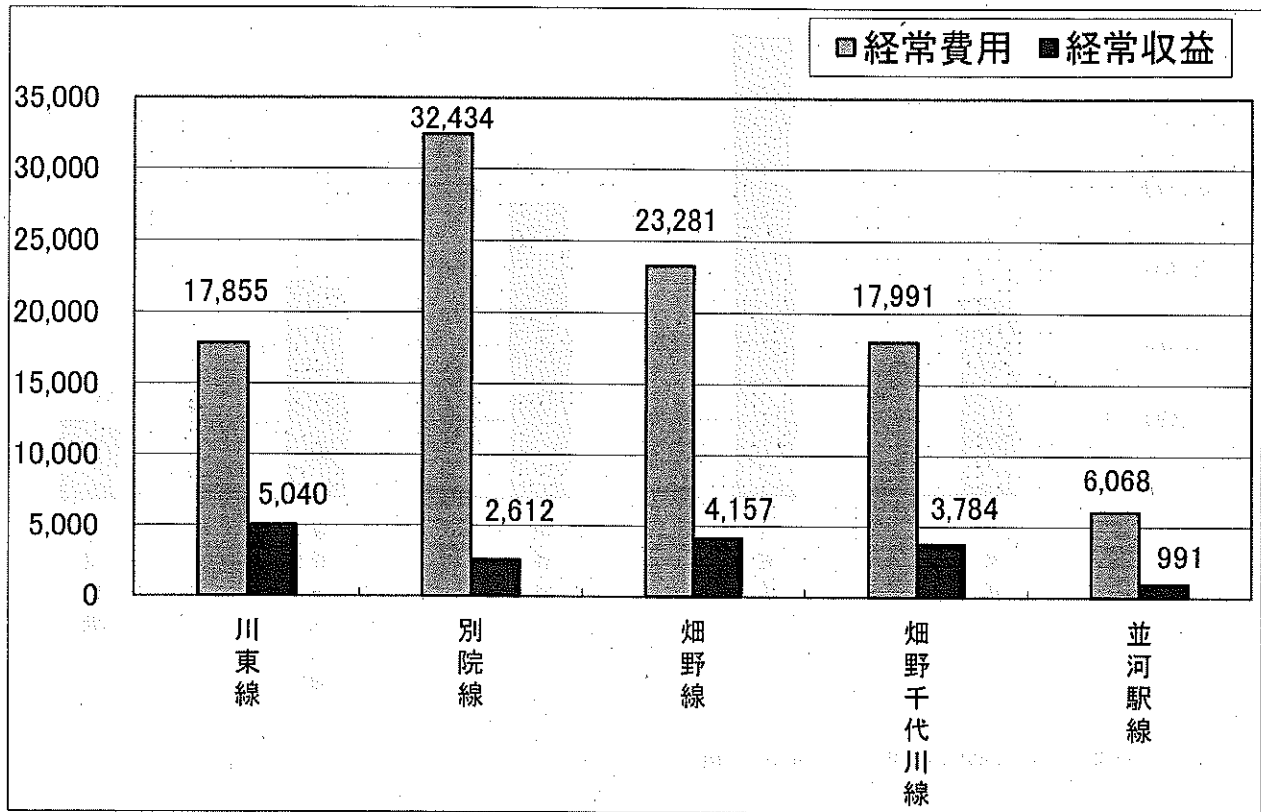
(単位：人)



ふるさとバス路線別収支状況

1. 経常費用と経常収益比較

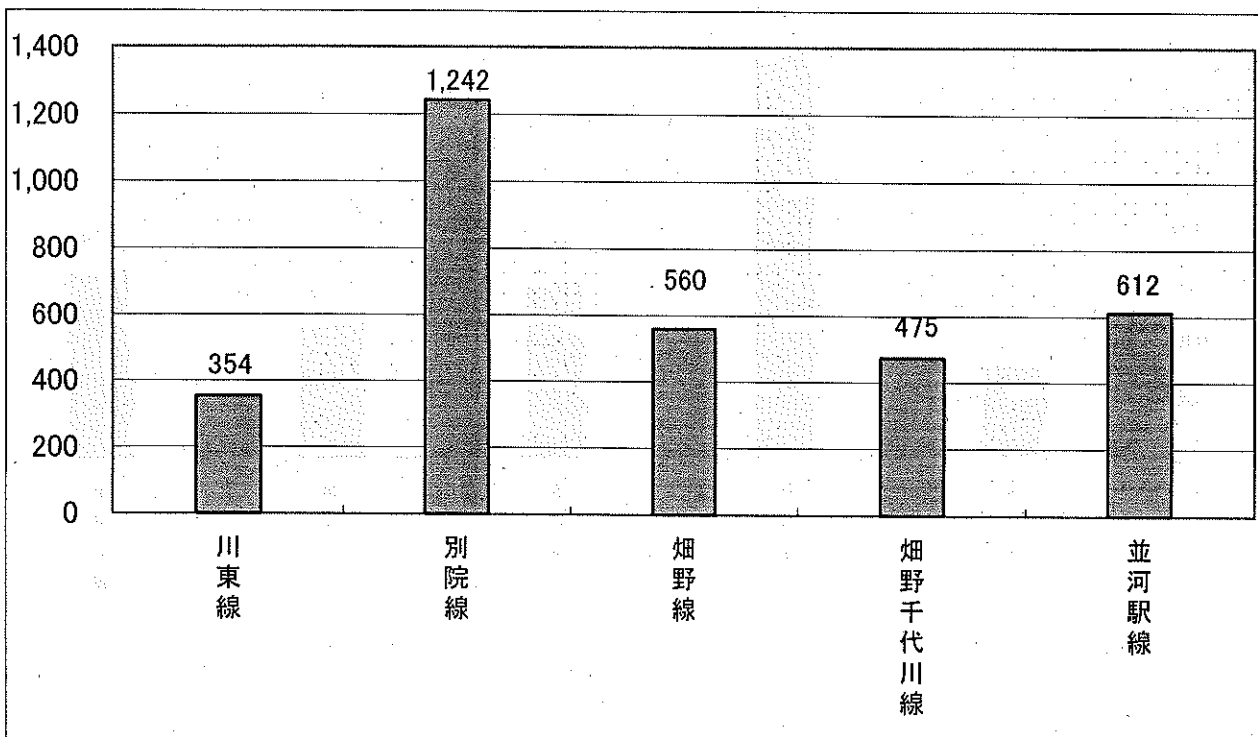
(単位：千円)



※平成26年度経常費用…97,629千円、経常収益…16,584千円

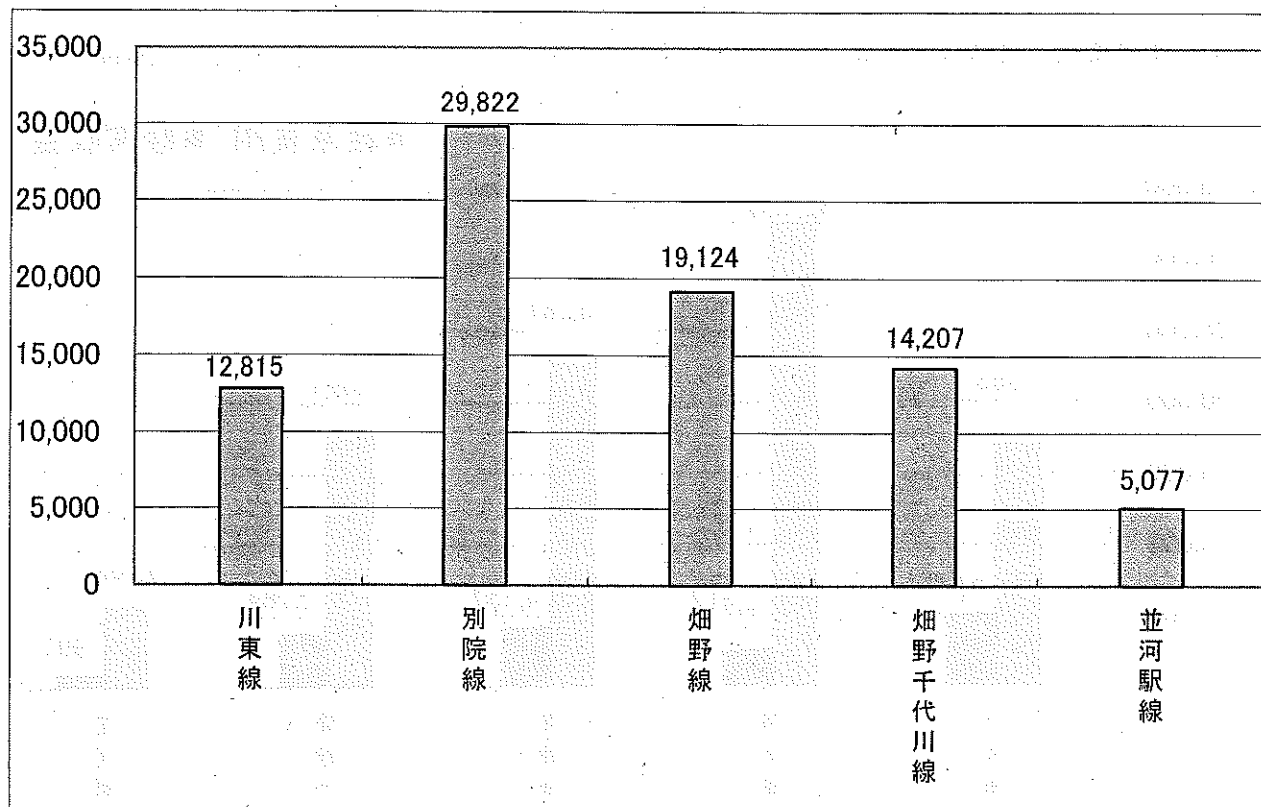
2. 100円の収入を得るために必要な経費

(単位：円)



3. 行政負担額

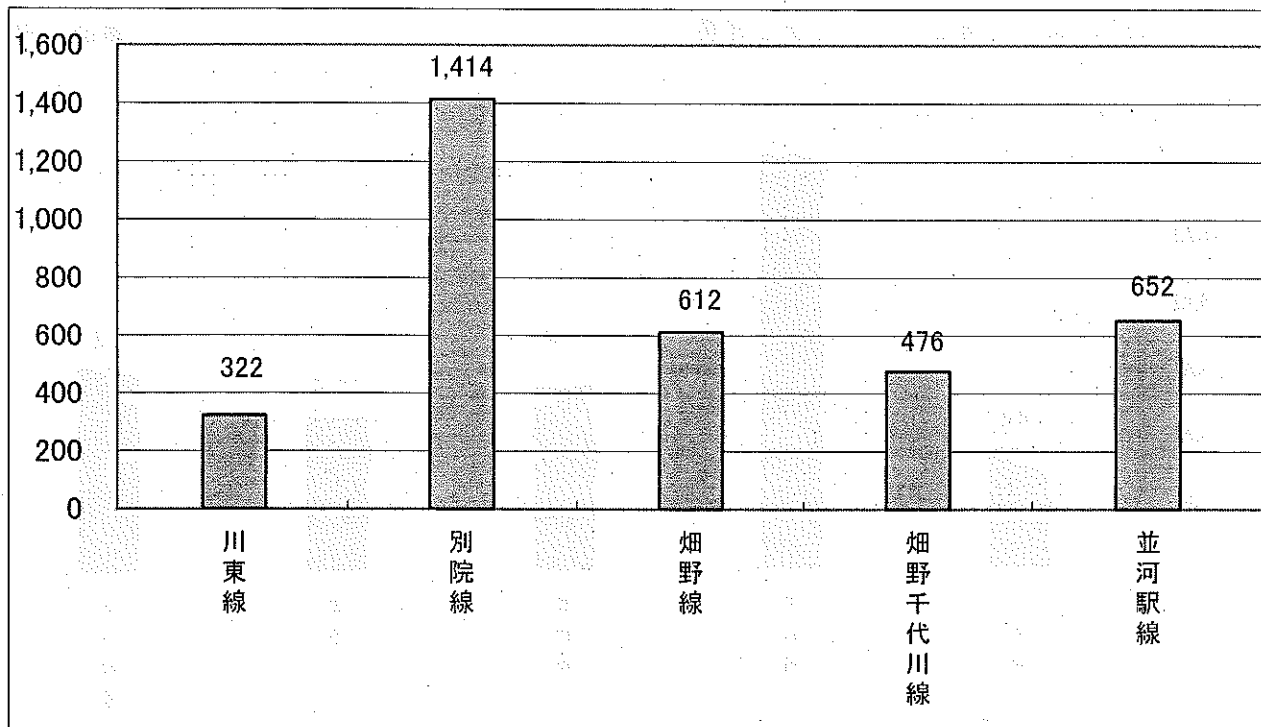
(単位：千円)



※平成26年度京阪京都交通圏への補助金額…81,045千円

4. 利用者一人当たり行政負担額

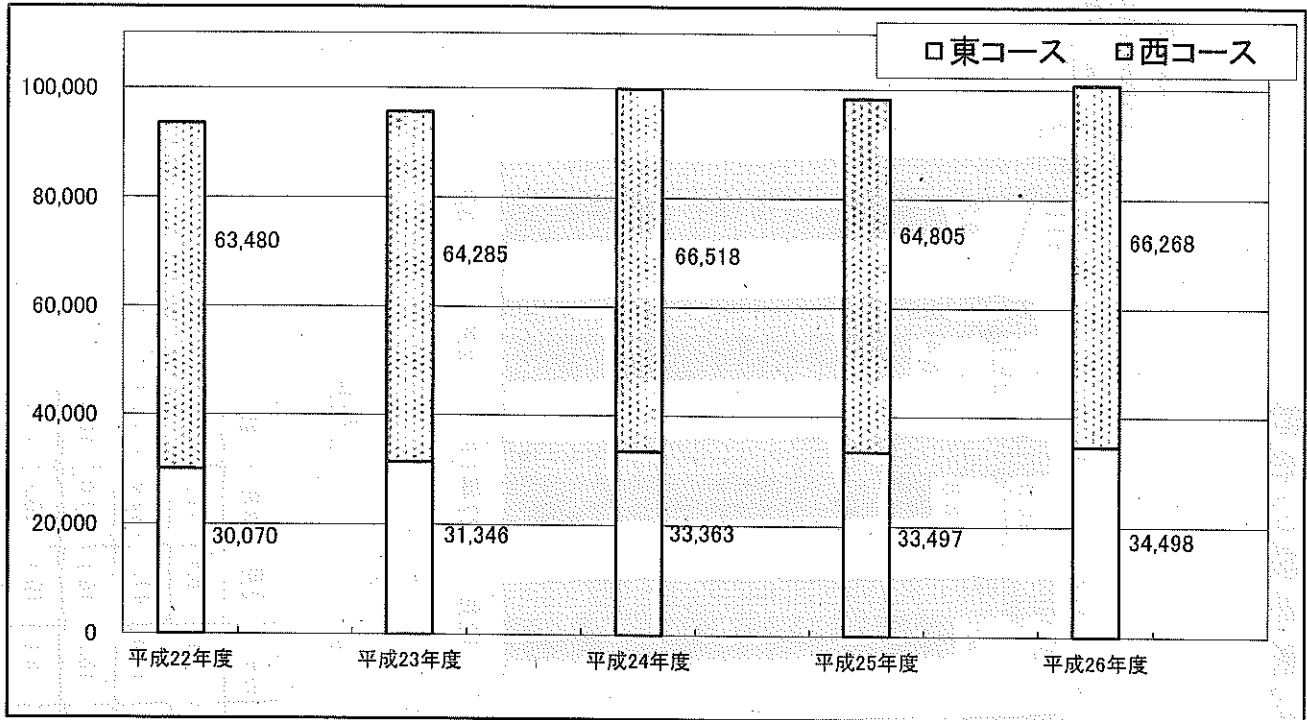
(単位：円)



コミュニティバス乗車人数の推移等

1. 乗車人数

(単位:人)



(単位:人)

年度	平成22年度	平成23年度	平成24年度	平成25年度	平成26年度
乗車人員(人)					
西コース	63,480	64,285	66,518	64,805	66,268
東コース	30,070	31,346	33,363	33,497	34,498
計	93,550	95,631	99,881	98,302	100,766
前年比	—	102.2%	104.4%	98.4%	102.5%

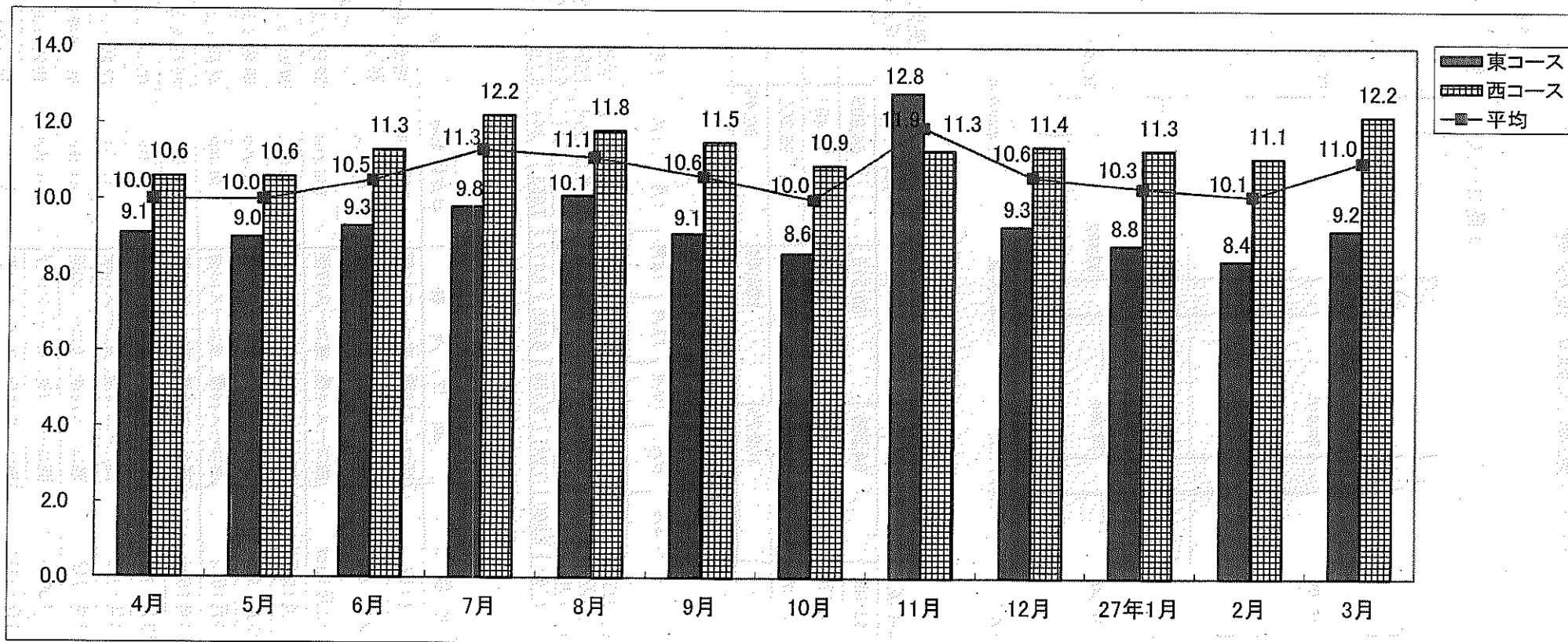
平成26年度乗車人数月別内訳

乗車人員(人)	月	4月	5月	6月	7月	8月	9月	10月	11月	12月	1月	2月	3月	計
西コース	5,102	5,278	5,400	6,054	5,838	5,528	5,409	5,441	5,636	5,581	4,967	6,034	66,268	
東コース	2,717	2,786	2,778	3,027	3,138	2,722	2,672	3,826	2,874	2,736	2,360	2,862	34,498	
計	7,819	8,064	8,178	9,081	8,976	8,250	8,081	9,267	8,510	8,317	7,327	8,896	100,766	
H25計	7,760	7,925	8,452	8,761	8,880	7,941	8,556	8,685	8,117	7,653	7,344	8,228	98,302	

2. コミュニティバス運行状況

年度	区分	変更期日	運行内容	日走行距離	備考
15年度	第1次変更	平成15年7月1日	西コース16便、東コース10便	140.6km	増便、経路変更
	第2次変更	平成16年2月1日	西コース16便、東コース10便	160.2km	西コース左回りルート新設等
16年度	第3次変更	平成16年12月15日	西コース16便、東コース10便	160.2km	時刻改正
17年度	第4次変更	平成18年3月18日	西コース16便、東コース10便	159.0km	時刻改正、経路変更
18年度	第5次変更	平成19年3月18日	西コース16便、東コース10便	159.0km	時刻改正
19年度	第6次変更	平成20年3月15日	西コース16便、東コース10便	159.0km	時刻改正
20年度	第7次変更	平成21年3月15日	西コース16便、東コース10便	159.0km	時刻改正
21年度	第8次変更	平成22年3月13日	西コース16便、東コース10便	161.6km	鍛山神社まで延伸
22年度	第9次変更	平成23年3月12日	西コース16便、東コース10便	161.6km	時刻改正
23年度	第10次変更	平成24年3月17日	西コース16便、東コース10便	161.6km	統一路線番号設定
24年度	第11次変更	平成25年3月16日	西コース16便、東コース10便	161.6km	時刻改正
25年度	第12次変更	平成26年3月15日	西コース16便、東コース10便	161.6km	時刻改正
26年度	第13次変更	平成27年3月14日	西コース16便、東コース10便	161.6km	時刻改正

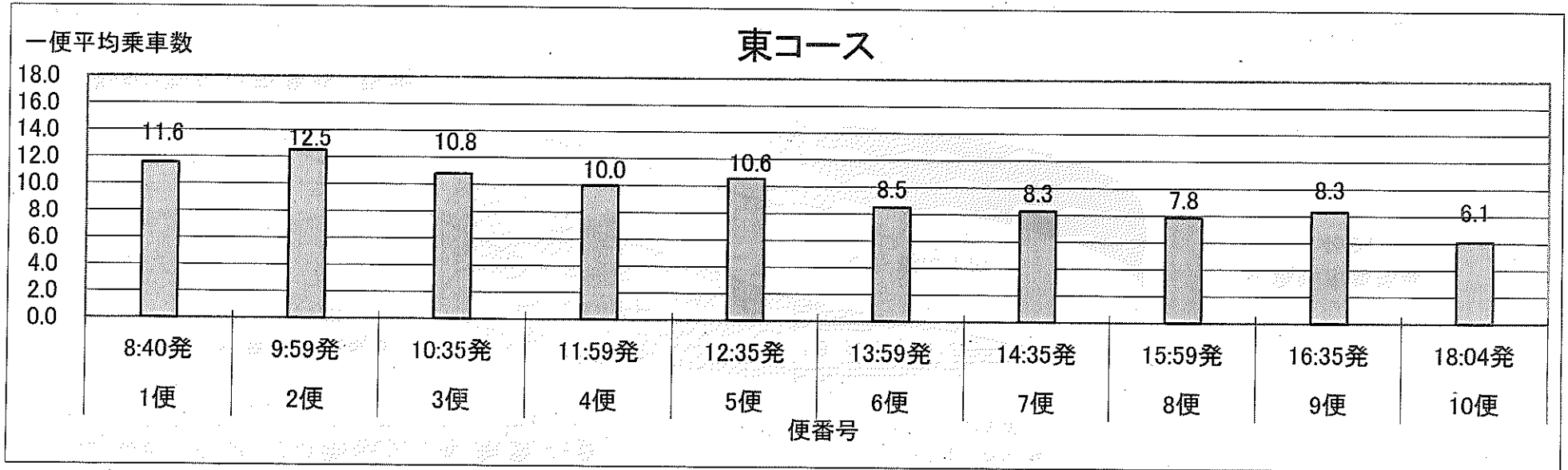
平成26年度コミュニティバス一便平均乗車数の推移



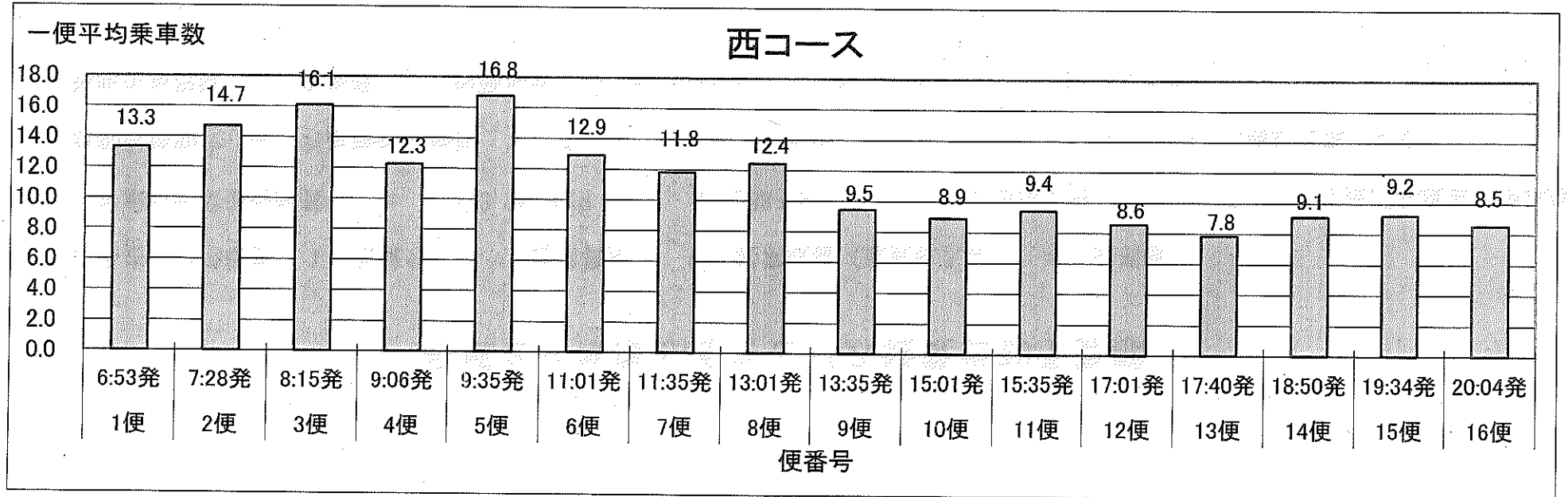
(単位:人)

便平均乗車人員(人)	月	4月	5月	6月	7月	8月	9月	10月	11月	12月	27年1月	2月	3月	計
	東コース	9.1	9.0	9.3	9.8	10.1	9.1	8.6	12.8	9.3	8.8	8.4	9.2	9.5
西コース	10.6	10.6	11.3	12.2	11.8	11.5	10.9	11.3	11.4	11.3	11.1	12.2	11.3	
平均	10.0	10.0	10.5	11.3	11.1	10.6	10.0	11.9	10.6	10.3	10.1	11.0	10.6	
H25平均	9.9	9.9	10.8	10.9	11.0	10.4	10.6	11.1	10.1	9.5	10.1	10.2	10.4	

便別平均乗車人員(平成26年度)



6



平成27年度ふるさとバス経費当初予算額

ふるさとバス経費（13系統分）＝ 経常費用 － 経常収益（運賃収入等） ＝ 欠損額

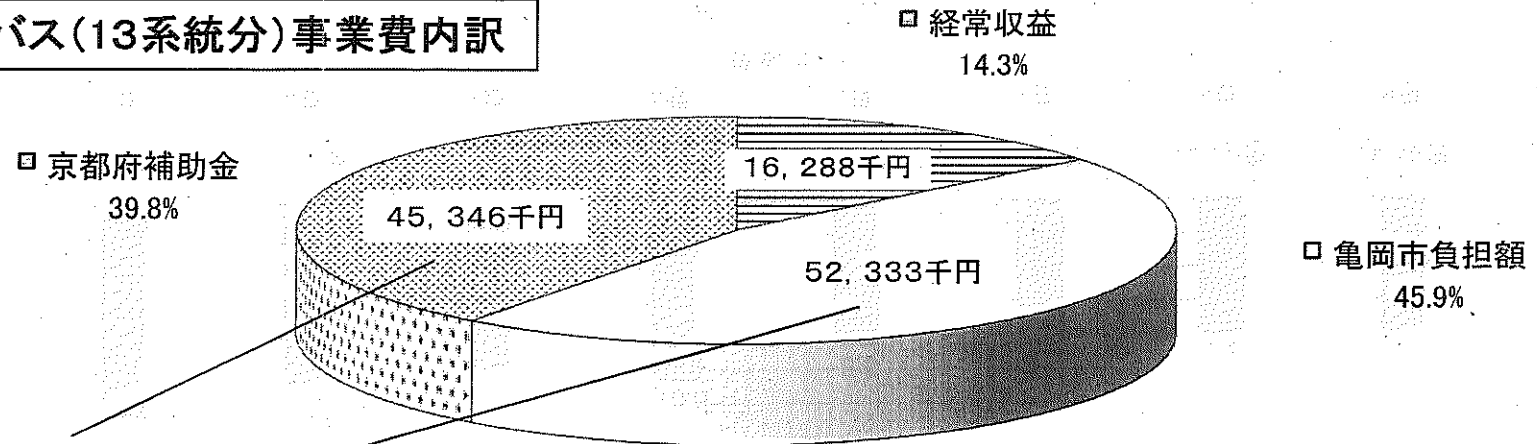
[平成27年度運行経費 ＝ 113,967千円 － 16,288千円 ＝ 97,679千円] ⇒ 平成27年度当初予算額

京都府補助金 ＝ 対象路線欠損額 × 1/2 ＝ 90,692千円 × 1/2 ＝ 45,346千円(端数処理による)

亀岡市負担額 ＝ 欠損額 － 府補助金 ＝ 97,679千円 － 45,346千円 ＝ 52,333千円

10

ふるさとバス(13系統分)事業費内訳



約86%が行政負担(税金)

平成26年度ふるさとバス経費決算見込額

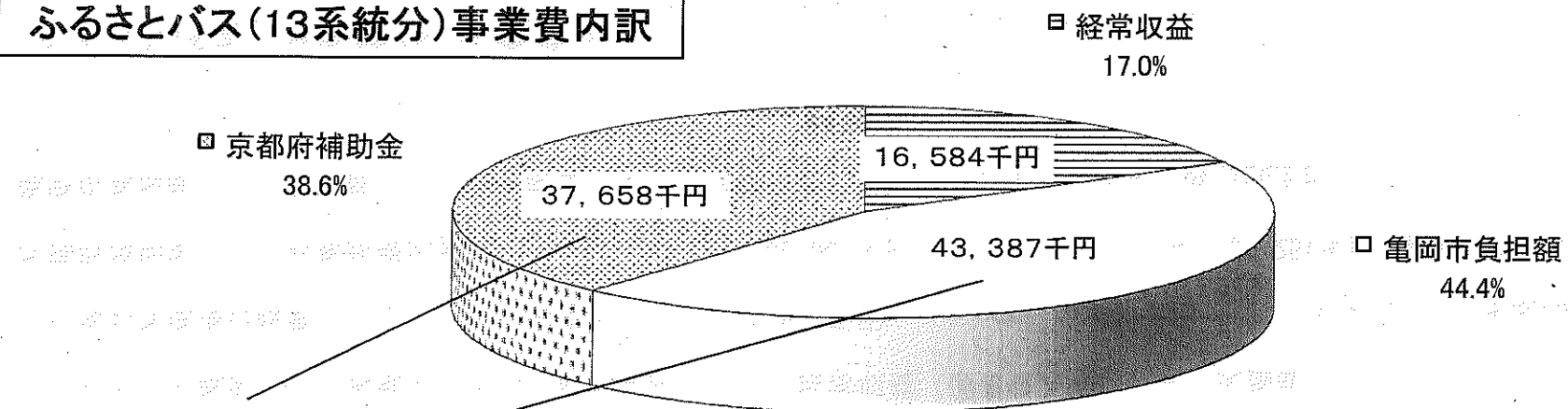
ふるさとバス経費（13系統分）＝ 経常費用 － 経常収益（運賃収入等） ＝ 欠損額

[平成26年度運行経費 ＝ 97,629千円 － 16,584千円 ＝ 81,045千円] ⇒ 平成26年度決算見込額

京都府補助金 ＝ 対象路線欠損額 × 1/2 ＝ 75,316千円 × 1/2 ＝ 37,658千円(端数処理による)

亀岡市負担額 ＝ 欠損額 － 府補助金 ＝ 81,045千円 － 37,658千円 ＝ 43,387千円

ふるさとバス(13系統分)事業費内訳



約83%が行政負担(税金)

平成25年度ふるさとバス経費決算額

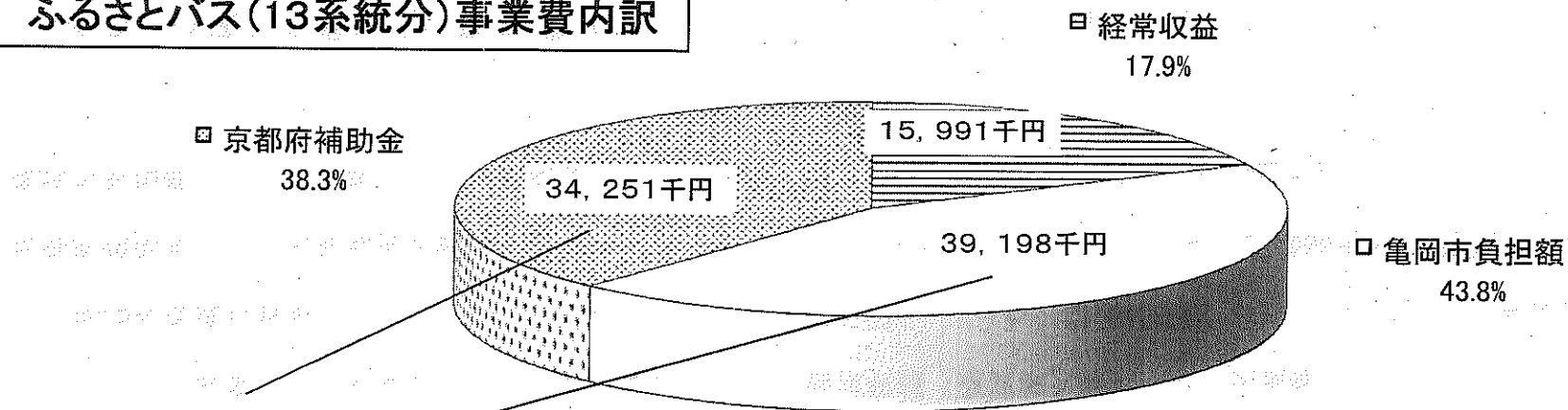
ふるさとバス経費（13系統分）＝ 経常費用 － 経常収益（運賃収入等） ＝ 欠損額

[平成25年度運行経費 ＝ 89,440千円 － 15,991千円 ＝ 73,449千円] ⇒ 平成25年度決算額

京都府補助金 ＝ 対象路線欠損額 × 1/2 ＝ 68,502千円 × 1/2 ＝ 34,251千円(端数処理による)

亀岡市負担額 ＝ 欠損額 － 府補助金 ＝ 73,449千円 － 34,251千円 ＝ 39,198千円

ふるさとバス(13系統分)事業費内訳



約82%が行政負担(税金)

平成27年度 亀岡地区コミュニティバス当初予算額

$$\begin{aligned} \text{コミュニティバス経費（2コース分）} &= \text{経常費用} - \text{経常収益（運賃収入）} = \text{欠損額} \\ \text{[コミュニティバス年間経費見込 } &= 23,439,000\text{円} - 8,352,000\text{円} = 15,087,000\text{円} \text{]} \end{aligned}$$

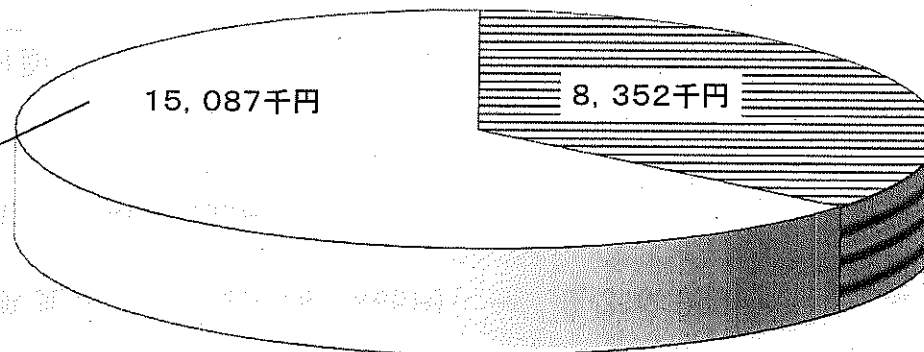


平成27年度運行委託額

コミュニティバス事業費内訳

□ 亀岡市負担額
64.4%

■ 運賃収入
35.6%



3分の2を行政負担(税金)

平成26年度コミュニティバス決算見込額

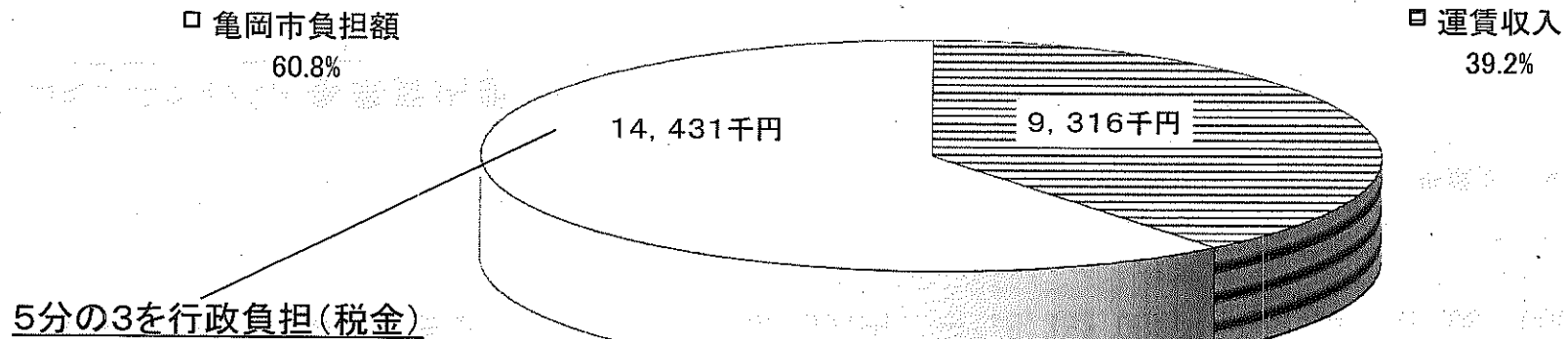
$$\begin{aligned} \text{コミュニティバス経費（2コース分）} &= \text{経常費用} - \text{経常収益（運賃収入）} = \text{欠損額} \\ \text{[コミュニティバス年間経費決算見込]} &= 23,746,486\text{円} - 9,316,099\text{円} = 14,430,387\text{円} \end{aligned}$$

* 京都府みらい戦略一括交付金 4,463,000円



平成26年度運行委託額

コミュニティバス事業費内訳



平成25年度コミュニティバス決算額

コミュニティバス経費（2コース分）＝ 経常費用 － 経常収益（運賃収入）＝ 欠損額
 [コミュニティバス年間経費決算見込 ＝ 22,539,000円 － 9,193,041円 ＝ 13,345,959円]

* 京都府みらい戦略一括交付金 4,463,000円

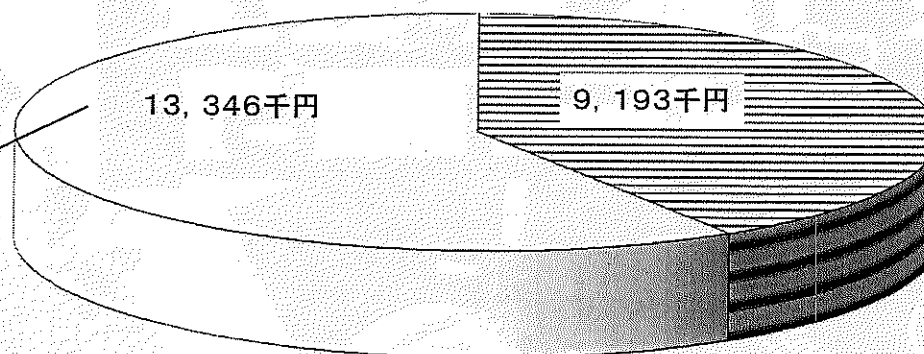


平成25年度運行委託額

コミュニティバス事業費内訳

□ 亀岡市負担額
59.2%

▨ 運賃収入
40.8%



5分の2を行政負担(税金)

秋はバスで、エコなおでかけ！

バス・エコファミリー

KTR
きたきんぎ (北近畿タンゴ鉄道) てつどう
もエコファミリー

平成26年11月の

土日祝は

大人1人につき

同伴の小学生以下2人まで

無料

※大人の運賃は必要です。
※定期券利用の方は除きます。
※ICカードなどでもご利用可能です。

エコファミリー

チケットは1家族
(グループ)
につき1枚でOK!



利用方法

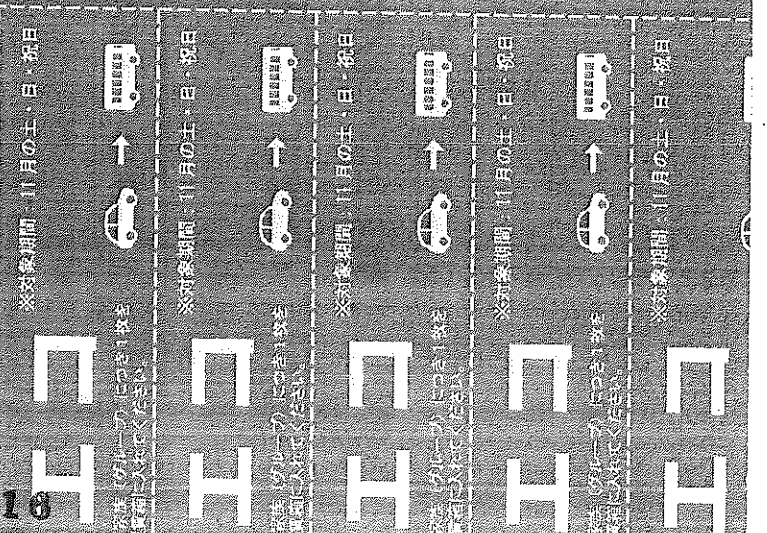
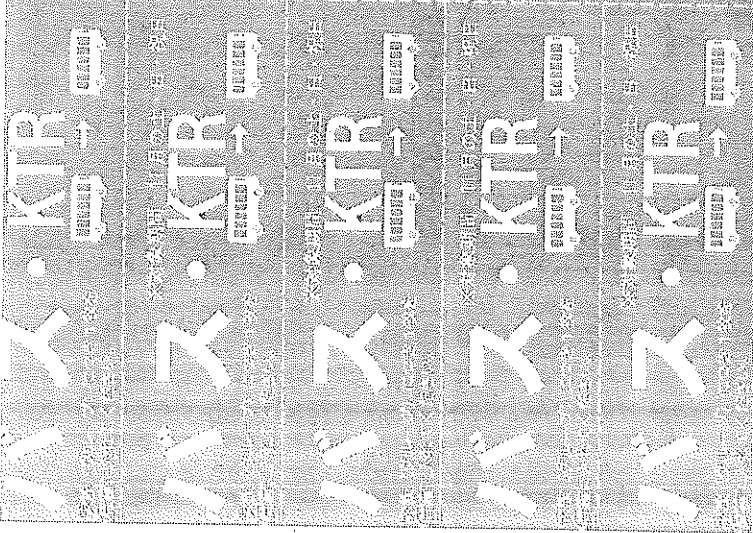
バスを降る時に「エコファミリー」と言ってチケットを運賃箱に入れてね。

★チケットを忘れた時は、「エコファミリーのチケットを忘れてしまいました」と言ってね。
★KTR(北近畿タンゴ鉄道)を利用する場合は、必ずこのチケットを持っていってね。
※チケットが足りない方は裏面の問い合わせ先までご連絡ください。

※チケット裏面に大人の人数と小学校名の記入をお願いいたします
※対象の路線など詳しくは裏面をご覧ください。

いつもどおりバス、KTRでお出かけした人用チケット

普段ならクルマでお出かけした人用チケット
エコファミリーがあるのでお出かけ



平成26年度 バス・エコファミリー チケット記録シート

会社名 (またはコミバス名)	京阪京都交通株式会社
-------------------	-------------------

■ご利用されたチケット枚数を次の表にご記入ください。

実施日		券 種	
		バ ス	エ コ
11月	1日(土)	2	1
	2日(日)	7	1
	3日(月)祝	6	5
	8日(土)	6	3
	9日(日)	8	4
	15日(土)	3	0
	16日(日)	2	4
	22日(土)	3	3
	23日(日)	3	10
	24日(月)祝	2	4
	29日(土)	4	6
	30日(日)	1	4
券種別計		47	45
合 計		92	

【お願い】 枚数をカウントいただきましたチケットは、効果測定のため、実施日ごと(10日分)に分けて保管いただき、取組終了後にご提供いただきますよう、ご協力のほど、よろしくお願いいたします。

亀岡市広域運行経路図

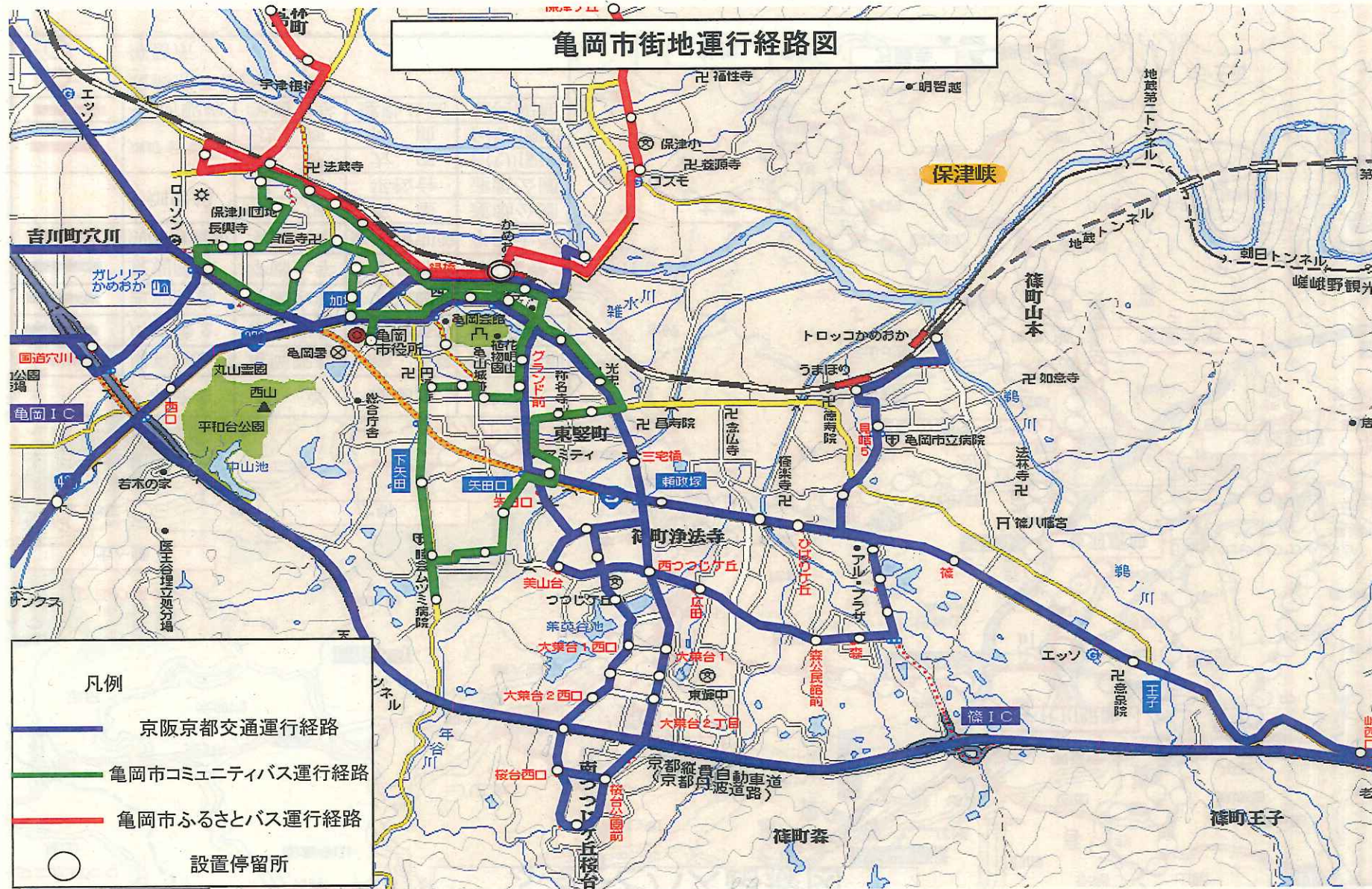


凡例

- 京阪京都交通運行経路
- 京阪京都交通運行
国庫補助路線(市負担)
- 亀岡市コミュニティバス運行経路
- 亀岡市ふるさとバス運行経路

○ 設置停留所

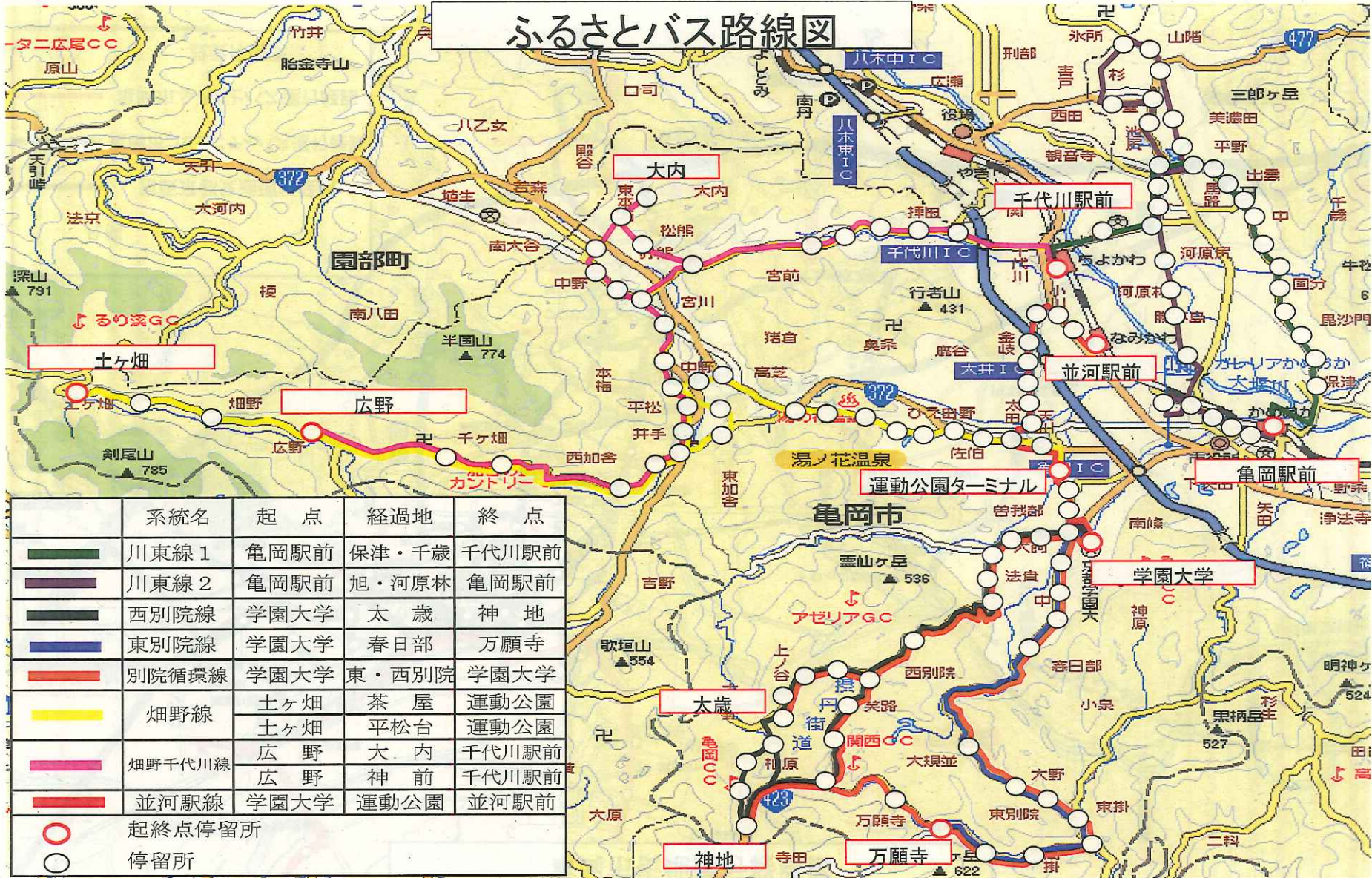
亀岡市街地運行経路図



凡例

- 京阪京都交通運行経路
- 亀岡市コミュニティバス運行経路
- 亀岡市ふるさとバス運行経路
- 設置停留所

ふるさとバス路線図



	系統名	起点	経過地	終点
	川東線 1	亀岡駅前	保津・千歳	千代川駅前
	川東線 2	亀岡駅前	旭・河原林	亀岡駅前
	西別院線	学園大学	太歳	神地
	東別院線	学園大学	春日部	万願寺
	別院循環線	学園大学	東・西別院	学園大学
	畑野線	土ヶ畑	茶屋	運動公園
		土ヶ畑	平松台	運動公園
	畑野千代川線	広野	大内	千代川駅前
		広野	神前	千代川駅前
	並河駅線	学園大学	運動公園	並河駅前
	起終点停留所			
	停留所			

篠地区コミュニティバスの試験運行について

平成25年度策定の「亀岡市地域公共交通計画」の取り組み内容の1つとして、篠町の空白地域解消・市立病院へのアクセス向上について取り組むこととしています。

現在篠地区については、馬堀駅を起点に市立病院や南つつじヶ丘を結ぶ幹線を京阪京都交通の路線バスが運行されています。市はこの篠地区の運行されている路線以外の地区について、市民の移動手段を補完するものとして、コミュニティバスの運行について、関係者と協議を行ってきました。

○計画条件等

篠地区の公共交通空白地域の解消

- ・既存の京阪京都交通バス路線がある。(馬堀ー市立病院ーアルプラザー南つつじヶ丘)
- ・府道王子並河線は朝9時まで西行き的一方通行である。
- ・篠町内を30分程度で循環する路線とする。
- ・亀岡駅からのバスとする。(全体60分以内)
- ・立ち寄り先
 亀岡駅・馬堀駅・図書館・市立病院・安詳小学校(自治会)
 ・アルプラザ・スーパーマツモト

○試験運行開始 平成27年中の試運転実施を目標に関係機関と協議を行う。

(路線の検証・本格運行の可否)

※ 市道北古世西川線の竣工後に亀岡駅との接続を行います。当面の間は篠地区内での運行とします。

○自治会との調整事項

平成27年3月19日 コースの最終調整

平成27年4月21日 自治会に停留所の設置について協議、関係区長への確認依頼

平成27年5月末までに停留所近隣の区民から停留所設置に係る了解を得る。

○亀岡警察署

平成27年4月17日 停留所の設置場所も含めた全体計画について協議・確認

○今後の関係機関協議等

京阪京都交通㈱ 全体計画・時刻表調整(JR時刻など)

近畿運輸局京都支局 全体計画・路線認可等・補助金対応等

京都府 全体計画

亀岡市地域公共交通会議 計画承認

亀岡駅～馬堀駅周辺路線図(案)

朝夕時間帯



— ルート
— 京阪京都交通既存路線

亀岡駅～馬堀駅周辺路線図(案)

昼間時間帯



— ルート
— 京阪京都交通既存路線