

事業報告書

団体名:篠町自治会・篠町づくり推進会

| | |
|--|--|
| 1. メニュー名 | (1) スタート事業 該当するメニューを○で囲んでください (2) ステップアップ事業 (3) 市民連携事業 |
| 2. 事業名 | 旧山陰街道と鶉の川遊歩道の整備・地域文化振興事業 |
| 3. 実施場所 | 亀岡市篠町 |
| 4. 実施期間 | 平成30年6月5日～平成30年11月23日 |
| 5. 目的と課題 | 支援金申請書に書いた、申請事業の目的と設定した地域の課題を改めて記入してください。 |
| <p>① 江戸時代の旧山陰街道沿いの篠町自治会と篠町づくり推進会は案内道標とトロッコ亀岡駅の側を流れる鶉の川沿いの遊歩道に平成23年に間伐材を利用した案内板設置しました。</p> <p>② しかし、間伐材製の道標は設置後7年が経過したので腐食が進み危険な状態の為、今回腐食に強い樹脂製の「農業用擬木」で案内道標を更新する計画をしました。</p> <p>③ 2020年NHK大河ドラマに明智光秀を描く「麒麟がくる」が決定したが地元市民の方や全国から来られる歴史愛好者や観光客が、ここ篠町山本区から1582年明智光秀が「からと越え」を通り「本能寺の変」の舞台である亀岡市の認知度を高める為、亀岡市観光協会と連絡を密にして取り組んでいきます。</p> <p>④ トロッコ列車を利用して亀岡市へ来られる年間180万人の観光客は素通りして帰られるので亀岡市篠町の魅力をPRして亀岡市での滞在時間を長く作る事により地域の活性化を図る</p> | |
| 6. 実施内容 | 実施した内容を具体的に記入してください。(実施スケジュール、会場、内容、講師名、参加者数、参加者の声、その他情報など) |
| <p>① 旧山陰街道沿いの篠町は名所旧跡が詰まった歴史街道とトロッコ亀岡駅から鶉の川沿いの遊歩道に腐食に強い「擬木製」の案内道標を20本設置しました</p> <p>② 観光客や亀岡市民が歴史街道や遊歩道を安心して散策出来るので歴史街道に対する認識を深めるとともに遊歩道を散策する亀岡市民が多くなり健康増進に役立っています</p> <p>③ 明治維新後旧山陰街道を改修し国道9号が開通したがその後鶉の川に架かる「めがね橋」に道標を設置するとともに清掃を15年に亘り毎月1回10人前後の仲間が参加していますが今後も清掃活動を継続して行きます</p> <p>④ 道標設置スケジュール</p> <ul style="list-style-type: none"> ・6月4日～7月20日：案内道標設置の記載内容と設置場所の検討 ・7月21日～10月20日：道標の製作 ・10月21日～11月4日：道標設置 ・11月6日 : 安詳小学校5年生の歴史学習時間に篠町の名所旧跡を講演しました(120人) ・11月23日 : 篠町自治会主催の歴史街道ウォーキングの実施(参加者38人) | |

| | |
|--|--|
| 7. 成果と課題 | 事業の実施により、課題解決がどのように図られたのか、申請時の事業計画書と対比させるかたちで、事業の効果や成果と課題を数値、具体例などを用いて具体的に記入してください。 |
| <ul style="list-style-type: none"> ① 篠町自治会の組織を利用して「道標」製作の参加者を募集しましたが成果はあまりありませんでした(参加者 10 人) ② 道標設置により以前より観光客が安心して篠町にある名所旧跡を訪ねる国内外の観光客が増加して来ました ③ 亀岡市民が安心して鶴の川遊歩道を早朝から健康増進の為、散歩する人達が増加した ④ 2020 年 NHK の大河ドラマ「麒麟がくる」で亀岡市にスポットがあたり全国の歴史ファンや国内外の観光客が来られ亀岡市の認知度が上がります ⑤ 清潔で安全安心な篠町を目指し「めがね橋」を毎月1回住民参加で清掃すると共に春、夏、秋の年3回「西川・桜街道」を年間400人が参加しています ⑥ 11月23日実施のウォーキングに参加者した人達の感想は自分が住んでいる篠町がこれほど名所旧跡が多くあり、歴史の宝庫である事を認識されました(住んで良かったとの認識を深めた) | |
| 8. 今後の展開 | 事業の実施成果と課題を受けて、今後の事業展開をどのようにされるのか、申請時の事業計画書と対比させるかたちで、記入してください。 |
| <ul style="list-style-type: none"> ① 11月6日安詳小学校の5年生120名を対象にめがね橋の歴史や篠町の名所旧跡について講演しました ② 篠町にある詳徳小学校でやその他団体から講演依頼があれがよること引き受けます ③ 道標完成を記念して11月23日に篠町の名所旧跡をめぐるウォーキングを開催しました(参加者38人) ④ 篠町自治会のホームページで旧山陰街道沿いの篠町の名所旧跡をPRして行きます | |
| 9. 協働の効果 | 今年度の事業実施にあたって、他団体等と協働(協力)された事例がある場合は、その効果や今後の関わり方について、記入してください。 ※市民連携事業に関わらず、他団体との関わりがあった場合は記入してください。 |

※チラシや参加者への配布資料、事業実施写真など実施状況が分かる資料がある場合は添付してください。

※記載内容が本様式に入りきらない場合は、適宜追加してください。

旧山陰街道・鶺の川遊歩道の整備

平成30年11月更新

平成30年11月旧山陰街道・鶺の川遊歩道の整備が7年ぶりに更新しました。

前の道標は間伐材を利用していましたが経年の風雨にさらされ腐食が進みましたので今回は農業用樹脂製丸太を利用しました。



年谷川の橋のたもとに：慰霊碑・念仏寺



西川のたもとに：念仏寺・JR馬堀駅



鶺の川遊歩道：トロッコ亀岡駅・桑田神社



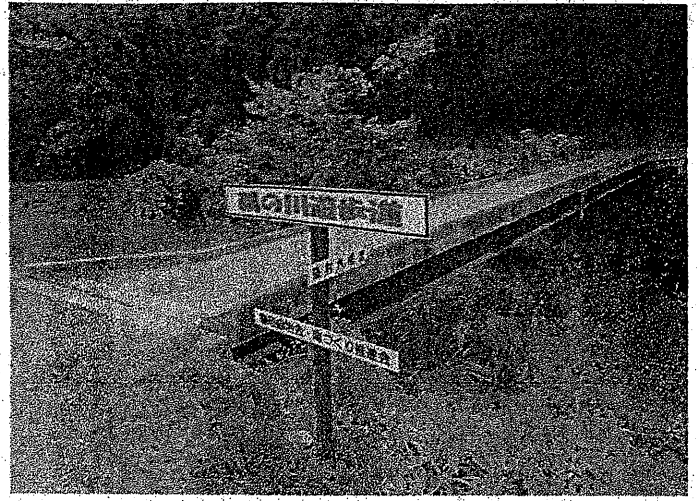
鶺の川遊歩道：トロッコ亀岡駅・桑田神社・本能寺への道



高橋のたもと：常福寺・宝泉寺・本能寺への道



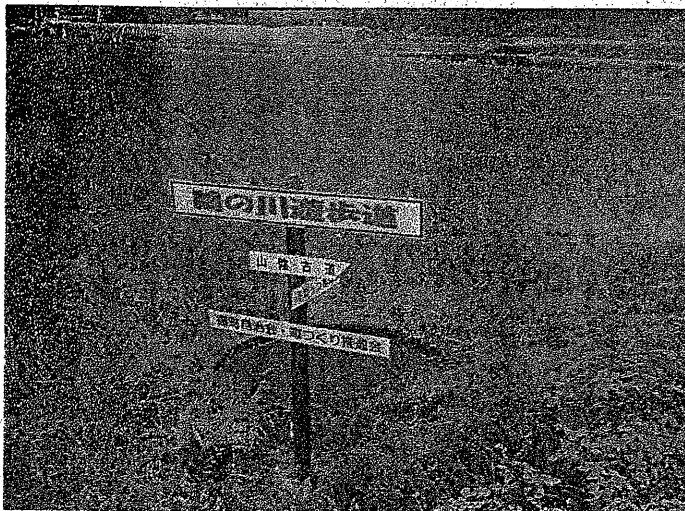
如意寺・宝泉寺・からと越えの山道へ



流れ橋：篠村八幡宮



鶴の川東端



行先：山陰古道・トロッコ亀岡



船着場：王子橋・三軒屋



山陰街道に3軒の茶屋があった



占い師が旅人の吉凶を占う



中の谷林道入口に：占い石・めがね橋・からと越



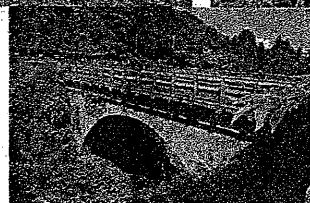
国道9号線から旧山陰街道入口

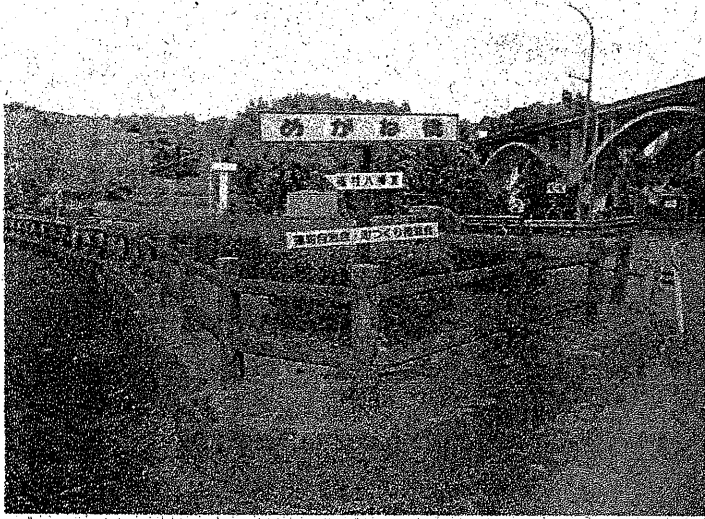


めがね橋 (王子橋)



王子橋の親柱





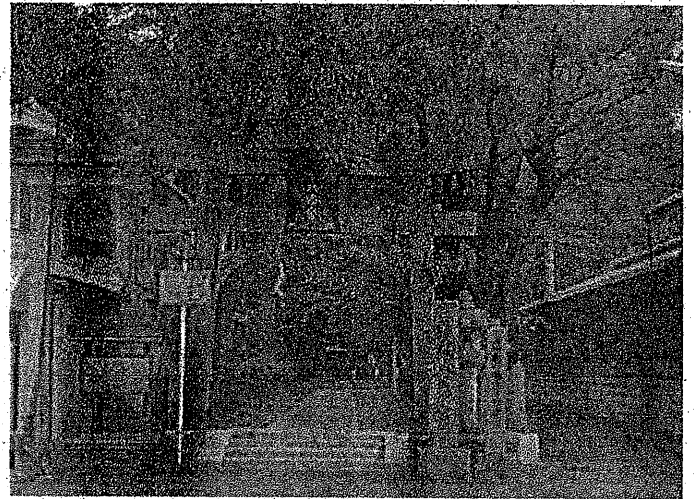
国道9号線の側：篠村八幡宮



森漬物店から旧山陰街道入口：王子神社・船着場



王子神社（旅人は旅の安全を祈った）



篠村八幡宮（足利高氏が鎌倉幕府を倒す為旗上げの地）