

事業報告書

団体名： 重利の山を守る会

1. メニュー名	(1) スタート事業 該当するメニューを○で囲んでください (2) ステップアップ事業 (3) 市民連携事業
2. 事業名	森林保全・森遊びの提案と場所創り
3. 実施場所	亀岡市曾我部町重利の山近辺の山林
4. 実施期間	平成 30 年 4 月 1 日 ～ 平成 31 年 3 月 31 日
5. 目的と課題	支援金申請書に書いた、申請事業の目的と設定した地域の課題を改めて記入してください。

地域の住民の人に重利の山に来てもらい「里山の美しさ」「里山の恵み」を知ってもらう為様々なイベントをしてきました。「木工教室」では重利以外の人の方が、増えてきました。「森のコンサート」では、70 人を超す人が来てくれました。本年度はHPが出来又SYK重利夢工房のパンフレットが出来私達の山の会の活動の内容が分かりやすく発信できるようになりました。

6. 実施内容	実施した内容を具体的に記入してください。(実施スケジュール、会場、内容、講師名、参加者数、参加者の声、その他情報など)
---------	---

実施年月日			実施内容	参加人数
30	4	8	ツリーハウス制作ピザパーティー開催	22名
	5	5	子供に日ツリーハウス公開、地域の子ども達を招待	18名
		13	皮むき伐採テストの皮むき、スギの間伐	9名
	6	3	住宅近辺の桜を含む雑木の伐採	10名
	7	22	第2回【親と子の木工教室】桜の木を使ってオモチャ創り、建築材でバードウオッチング用の巣箱作り	子供18名 大人23名
	9	1	夜間防災訓練、防災カレー作り、マルチポンチョ作り 発電機で夜間照明、スマホの充電確認	15名
		2	森のコンサートの準備、ベンチ設置場所の整地	10名
		25	間伐材を使った器が「ふるさと納税返礼品」に採用されました	
	10	14	ベンチ制作、看板制作準備、花壇の花植え	17名
		20	看板設置、音響設備とステージの準備	8名

	10	22	【森のコンサート】小濱達郎ファミリーバンド*プリランテ2組出演、2組の美しい唄声が重利の山に響き、ゆったりとした時が流れていました。	78名
	11	4	21号台風での倒木の撤去作業	8名
	12	9	小屋前のバラの植樹、つるバラのアーチづくり	8名
	1	13	スウェーデントーチの試作(点火確認)午後新年会	11名
	2	3	丸太の時計、スギの間伐材を利用したふるさと納税返礼品の試作品の準備	6名
		13	SYK 重利夢工房のパンフレット(1,000部)制作	
		17	ガレリア亀岡のイベントに出店 来客者にパンフレットを配布し会員を募集	
	3	10	山裾の危険僕の伐採、チェーンソーアートのスギの準備	8名

7. 成果と課題

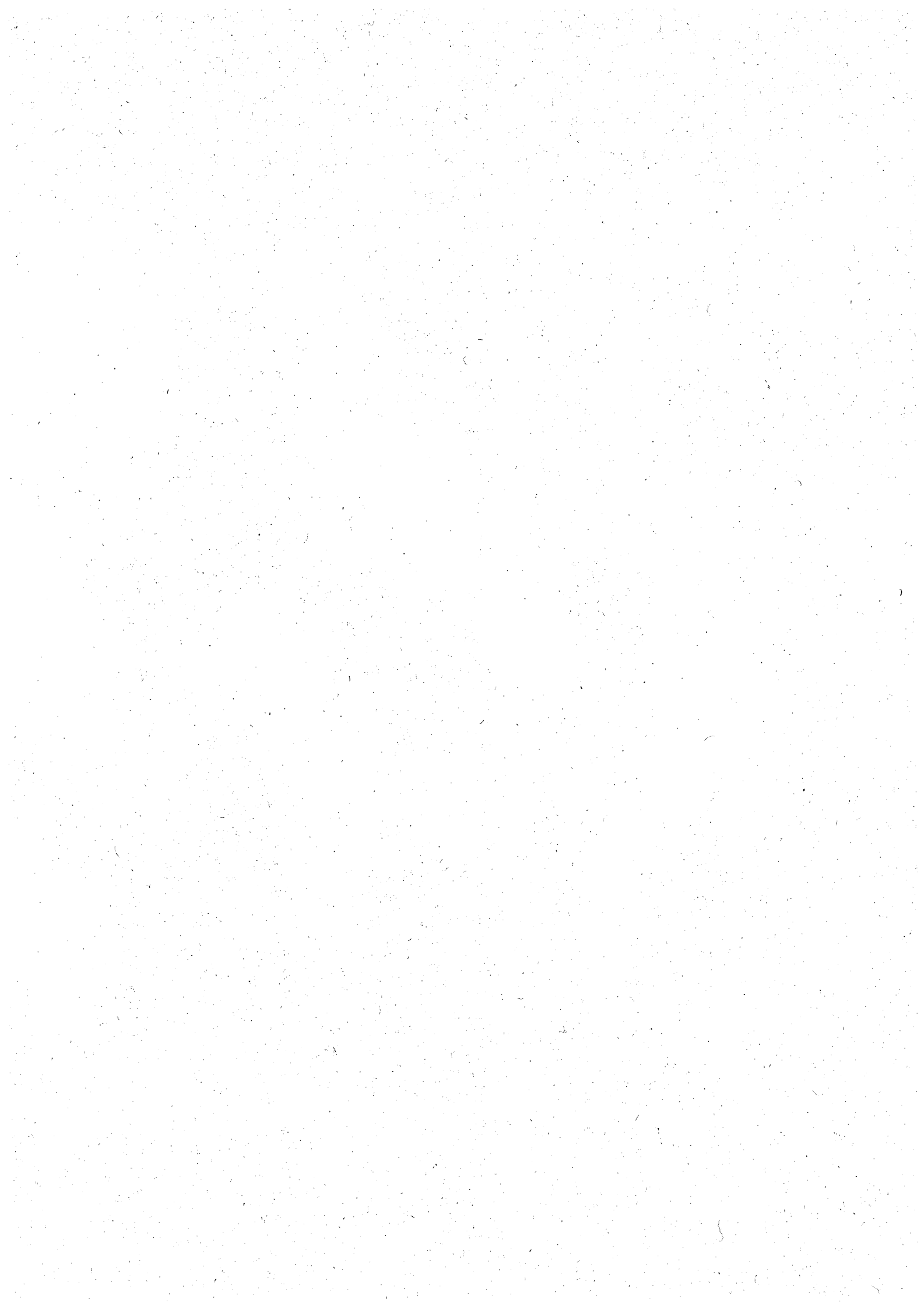
事業の実施により、課題解決がどのように図られたのか、申請時の事業計画書と対比させるかたちで、事業の効果や成果と課題を数値、具体例などを用いて具体的に記入してください。

団体活動を継続していくために1番に必要なことは、会員同士のきずな、地域との協調性、連帯性が大事な事と思います。会員の「絆」は危険で、つらい作業を共にすることで自然に強くなってきました。地域との交流に関しては、今の段階では私達の活動を見守る形で応援してくれています。イベントの開催で、遠くから見えていた人たちが、のそぎに来てくれるようになり又来ますと言って帰ります。少しずつ距離が近くなっていると思います。森のコンサートで大きな変化が見られました。2回の公演で78名の人に演奏を楽しんでもらいました。【プリランテ】さんの「ふるさと」の歌で涙が止まりませんでした。と言った女性！【小濱達郎ファミリーバンド】の演奏では一緒に演奏していた子供たちが余りに自然で、ほほえましい！と言っていた男性。最後に「みんなで手を叩こ」では童心に帰り「楽しかった！！」「またやって欲しい！」との声を多く聞きました。山の会で活動してきたことが地域の人たちに受け入れられたと感じました。その後、演奏を聴かれなかった人たちが、次は聴きたいので早めに教えて欲しいとの声が出てきました。今後も「森のコンサート」「親と子の木工教室」「夜間の防災訓練」来年度は「オープンガーデン」を加え地域と「コミュニティ」の場所づくりに貢献していくつもりです。

8. 今後の展開	事業の実施成果と課題を受けて、今後の事業展開をどのようにされるのか、申請時の事業計画書と対比させるかたちで、記入してください。
課題	成果
事業の参加者を増やす	本年度はSYK重利夢工房のHP出来ました。又パンフレットも制作でき今後地域以外の人参加者も会員として増やしていきます。
山の保安について	昨年は台風でスギの木が多く倒れ民家にも被害が出ました。今後間伐を進め住宅近辺の危険木は一掃します
山の美化について	山全体公園化計画で、昨年度は小屋周りにバラを植えました。オープンガーデン登録されました。
地域のコミュニティ作りについて	イベントは参加者が増えています。今後、ピザ小屋を有効に利用してもらえるように会員のパン屋さんと共に、月1回でも1コインカフェを検討しています。
9. 協働の効果	<p>今年度の事業実施にあたって、他団体等と協働（協力）された事例がある場合は、その効果や今後の関わり方について、記入してください。</p> <p>※市民連携事業に関わらず、他団体との関わりがあった場合は記入してください。</p>
<p>活動を通じて様々な勉強会、交流会で多くの団体、人に会うことが出来ました。皆さん立場が違いますがそれぞれ悩みを持っています。交流会ではアドバイスをもらいました。又環境の勉強会ではイベントでやってはいけないことを教えてもらいました。</p> <p>今は、多くの出会いを求めて積極的にこの様な催しには参加するようにしています。</p>	

※チラシや参加者への配布資料、事業実施写真など実施状況が分かる資料がある場合は添付してください。

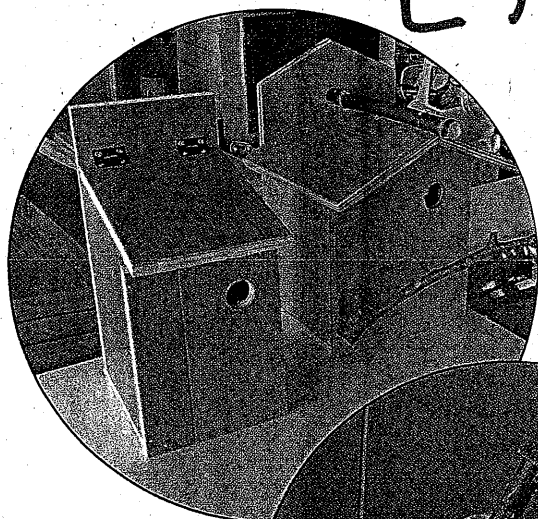
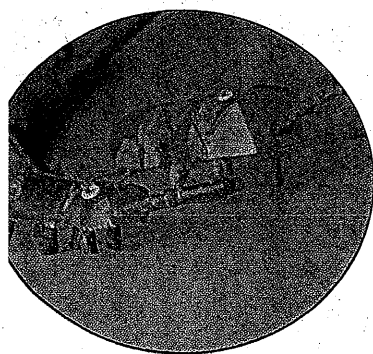
※記載内容が本様式に入りきらない場合は、適宜追加してください。



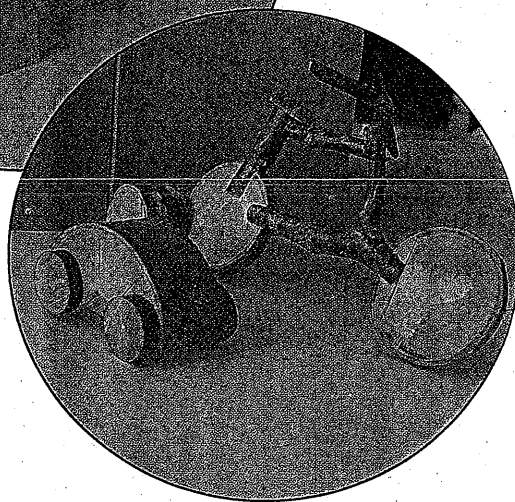
重利の山

親子の木工教室

里山で「わくわく」ものづくり
ピザ焼き体験



パドワオウツテングの集積材の木を使ったおもちゃ等作れます。



2018年 7月 22日

10:00~15:00 (小雨決行)

の間、いつでもおこしく下さい

◎重利の山小屋

亀岡市曾我部町重利山下

木工教室
参加費 500円
(保険料込み)

※ベンチ等の大物制作については相談

予約制：ピザ焼き体験

50枚限り 500円

事前申込制：先着30組
お電話にてお申し込みください。

私たち山を守る会は、「里山の自然に触れ、山の役目を
知ってもらいたい」「地域の絆を深めたい」「非常時での山
を守る会の役目を理解してもらいたい」—そんな思いで、
今回の工作教室を企画しました。ぜひご参加ください。

会員も募集中!

ピザセット 1000円

オーブン/ピザ/スープ/1ドリンク

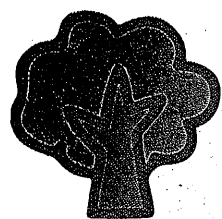
【主催・お申し込み先】 重利の山を守る会 代表 長瀬 清澄 ☎ 090-3677-1229

亀岡市曾我部町重利の山

重利の山

ツリーハウス完成

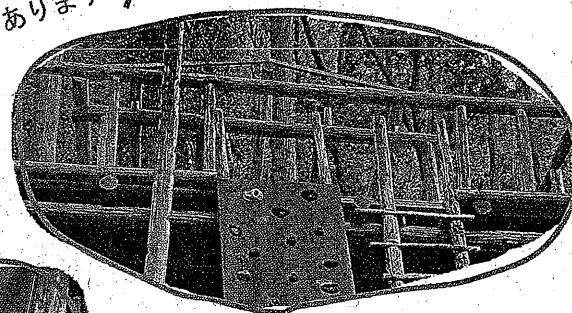
子供の日に山で思いっきり遊ぼう



小屋に登るには、ハシゴ・1本柱
ポルタリングの3通り
歩いて行ける道もあります

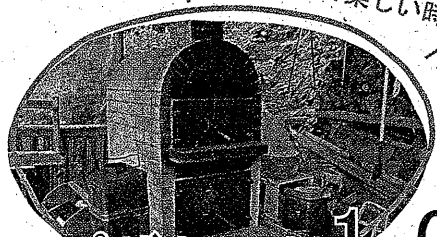
2018年 5月5日(土)
10:00~15:00 (小雨決行)
の間、いつでもおこしく下さい。

@重利の山小屋
徳岡市曾根部町重利山下



バードウォッチングの拠点として小屋の近くにエサ台と水場を設置予定です。

ピザ釜で、美味しいピザパンを焼いて楽しい時間



ピザセット 1,000円
オードブル/ピザ/スープ/1ドリンク
ピザ単品 500円 事前申込制

7月に木工教室で巣箱作りを予定

私たち山を守る会は、「里山の自然に触れ、山の役目を知ってもらいたい」「地域の絆を深めたい」「非常時での山を守る会の役目を理解してもらいたい」—そんな思いで、今回の工作教室を企画しました。ぜひご参加ください。会員も募集中!

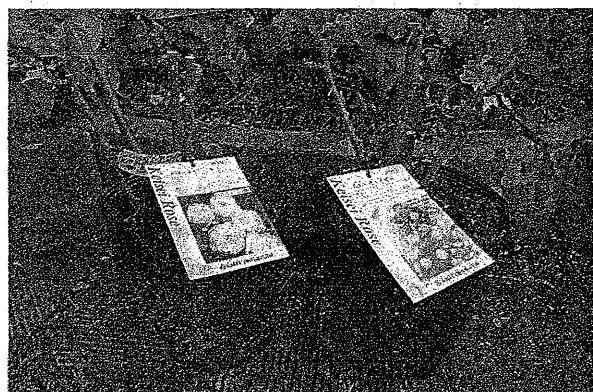
カーペットローズ12月9日



モッコウバラ12月9日 植樹



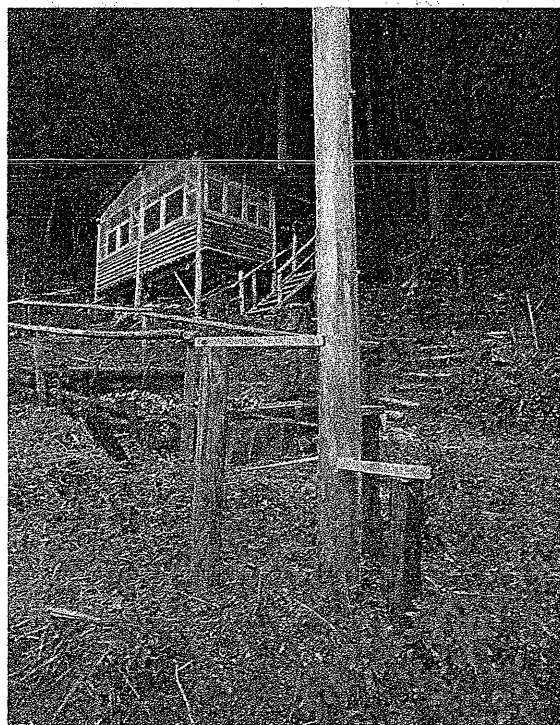
つるバラ【スターチエイサー】



12月20日 植樹

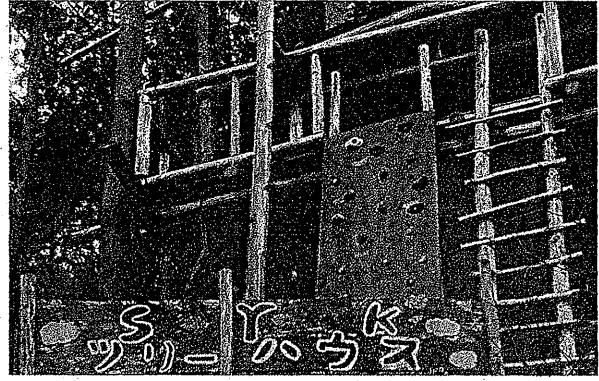


会員の写真



平成30年度活動レポート

ツリーハウス看板づくり4月29日



木工教室 7月22日



森のコンサート準備(ベンチ設置)

9月2日



森のコンサート10月21日
【プリランテ】

【小濱達郎ファミリーバンド】

