

# วิธีแยกและทิ้งขยะ ของอำเภอกาเมโอกะ

## ☀️ กฎระเบียบพื้นฐาน ☀️

- 1 ขอให้นำไปทิ้งยังสถานที่ที่กำหนดไว้ภายในเวลา 8:30 น. ในวันเก็บขยะ
  - 2 โปรดแยกขยะตามวิธีการที่กำหนดไว้
  - 3 โปรดใช้บริการจัดรวบรวมขยะโดยรักษาความสะอาดเพื่อไม่ให้ประชาชนใกล้เคียงเดือดร้อน
- \* ขยะที่ไม่ถูกกฎระเบียบจะไม่ถูกเก็บรวบรวมไป

### ขยะที่อำเภอสมาสามารถจัดการได้

ขยะเผาได้เท่านั้น	ขยะสด สิ่งทอ เครื่องหนัง และอื่น ๆ
ขยะฝังกลบเท่านั้น	เซรามิก แก้ว ผลิตภัณฑ์ยาง โลหะ (ยกเว้นโลหะขนาดเล็ก) อื่น ๆ
ขยะรีไซเคิล	พลาสติก / ขวด PET / ไฟแช็ก / แบตเตอรี่แห้ง / แบตเตอรี่ชาร์จไฟได้ กระป๋องเปปเปอร์ / กระป๋องสเปรย์ / ขวดเปล่า / กระดาษ / หญ้า / ไม้ / โลหะขนาดเล็ก ด้ามหมึก / พรอทวูดใช้ / เครื่องวัดความดันโลหิตแบบปรอท กระบอกน้ำสแตนเลส / หลอดฟลูออเรสเซนต์ / เครื่องใช้ไฟฟ้าขนาดเล็กสำหรับครัวเรือนที่ใช้แล้ว ➔ สอบถามรายละเอียดได้ที่แผนก ส่งเสริมการรีไซเคิลทรัพยากร เมือง (☎55-5305)
ขยะขนาดใหญ่	เฟอร์นิเจอร์ เครื่องใช้ไฟฟ้าในบ้าน อุปกรณ์กีฬาและสันทนาการ ฯลฯ
ขยะที่ขนย้ายเอง	ขยะจำนวนมากที่ทิ้งในคราวเดียว อิฐมอญ อิฐบล็อก กระเบื้องมุงหลังคา ซากสัตว์ตาย ➔ สอบถามรายละเอียดได้ที่แผนกส่งเสริมการรีไซเคิลทรัพยากรเมือง (☎55-5305)

### ขยะที่อำเภอไม่สามารถจัดการได้

วัตถุที่กำจัดได้ยาก	อุปกรณ์การเกษตร ขยะก่อสร้าง เคมีภัณฑ์ ของเสียน้ำมัน สี ตู้เซฟกันไฟ เปียโน เครื่องทำความร้อนแบบน้ำมัน ซากสัตว์ที่มีขนาดใหญ่เกิน 50 ซม. เป็นต้น
ขยะอุตสาหกรรม	โลหะ พลาสติก และอื่น ๆ ที่เกิดจากสถานประกอบการ

\* **ดิน ทราย หิน** ฯลฯ ไม่ใช่ขยะ ทางอำเภอจึงไม่สามารถรับจัดการได้

โทรศัพท์ ตู้เย็น ตู้แช่แข็ง เครื่องซักผ้า  
เครื่องอบผ้า เครื่องปรับอากาศ



ยางรถยนต์ ชิ้นส่วนรถยนต์  
ถ่านกระดุม ฯลฯ

คอมพิวเตอร์



ถังดับเพลิง



รถจักรยานยนต์





## ขยะเผาได้เท่านั้น

สัปดาห์ละ 2 ครั้ง/ที่จุดรวบรวมขยะ

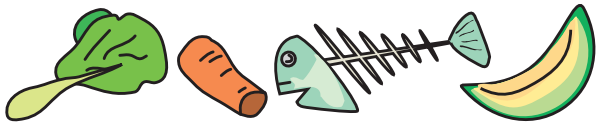
- ◎ โปรดใช้ถุงขยะที่กำหนด (ถุงขยะเผาได้เท่านั้น) ขอให้ทั้งครั้งละประมาณ 2 ถุง
- ◎ โปรดมัดปากถุงขยะให้แน่นเพื่อไม่ให้ขยะกระจัดกระจาย และอย่าใส่วัตถุที่ยาวจนยื่นพ้นปากถุง



ขนาด	ถุงละ
40 ลิตร	40 เยน
30 ลิตร	30 เยน
20 ลิตร	20 เยน
10 ลิตร	10 เยน

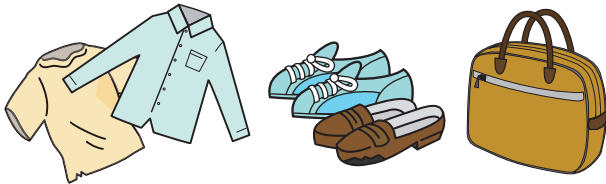
### ขยะสด

สิ่งรับประทานเหลือ เศษผัก เปลือกผลไม้ ฯลฯ



### สิ่งทอ เครื่องหนัง

เสื้อผ้ากระเป๋ารองเท้าหนัง รองเท้าผ้าใบ หมวก ตุ๊กตาสัตว์ ฯลฯ



### อื่น ๆ

กระดาษ พลาสติก ฝ้ายอ้อมสำเร็จรูป ฯลฯ ที่สกปรก



\* ขยะที่เปื้อนสิ่งสกปรก

### ข้อควรระวัง

- สำหรับผ้าอ้อม พรม ฯลฯ ให้ตัดกว้างยาวไม่เกิน 50 ซม.
- สำหรับเชือก ฯลฯ ให้ตัดยาวไม่เกิน 3 ม.



## ขยะฝังกลบเท่านั้น

เดือนละ 2 ครั้ง/ที่จุดรวบรวมขยะ

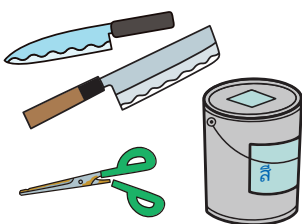
- ◎ โปรดใช้ถุงขยะที่กำหนด (ถุงขยะฝังกลบเท่านั้น) ขอให้ทั้งครั้งละประมาณ 2 ถุง
- ◎ โปรดมัดปากถุงขยะให้แน่นเพื่อไม่ให้ขยะกระจัดกระจาย และอย่าให้มีวัตถุที่ยาวจนยื่นพ้นปากถุง (**ยกเว้นร่มและหลอดฟลูออเรสเซนต์**)



ขนาด	ถุงละ
30 ลิตร	30 เยน
15 ลิตร	15 เยน

### โลหะ (ยกเว้นโลหะขนาดเล็ก)

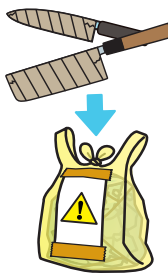
ของมีคม กรรไกร กระบองที่ไม่ได้ใช้ใส่อาหารและเครื่องดื่มน ฯลฯ



\* เฉพาะกระบองเปล่าเท่านั้น

### ข้อควรระวัง

- ใช้เทปพันของมีคม แล้วทำสัญลักษณ์ "⚠" บนถุงขยะที่กำหนด



### เซรามิก แก้ว

แก้ว จาน ถ้วย กระถางดอกไม้ กระຈก ขวด เครื่องสำอาง ขวดยา หลอดไฟ ฯลฯ



### ผลิตภัณฑ์ยาง

รองเท้าบูต สายยาง รองเท้าแตะ ลูกบอลยาง ฯลฯ



### ข้อควรระวัง

- สำหรับสายยาง เชือก ฯลฯ ให้ตัดไม่เกิน 150 ซม.



### อื่น ๆ

เครื่องใช้ไฟฟ้าขนาดเล็ก ในบ้านที่ใช้แล้ว ฯลฯ



### ข้อควรระวัง

- ขยะที่ใหญ่จนใส่ในถุงขยะที่กำหนดไม่ได้ ให้ทิ้งเป็นขยะขนาดใหญ่



# ขยะรีไซเคิล



## พลาสติก สัปดาห์ละ 1 ครั้ง/ที่จุดรวบรวมขยะ

### ขยะที่เข้าข่าย

สิ่งที่ทำจากพลาสติก

- โปรดทิ้งด้วยถุงใสขนาดประมาณ 10-45 ลิตรที่มองเห็นขยะด้านใน
- \* ไม่ได้กำหนดถุงขยะสำหรับทิ้งไว้เฉพาะ
- ไม่รวมขวด PET และเครื่องใช้ไฟฟ้าในบ้าน



### ขวด

ขวดแชมพู น้ำมันปรุงอาหาร นํ้ายาทำความสะอาด (ซักผ้า งานครัว) นํ้าสลัด ฯลฯ

\* ไม่รวมขวด PET

### ถ้วย

ถ้วยอาหารสำเร็จรูป เยลลี่ ฯลฯ

### พลาสติกบรรจุอาหาร

กล่องใส่ไข่ กล่องเป็นโตราน สะดวกซื้อ อาหารบรรจุของรีทอร์ท ฯลฯ

### ถุงพลาสติกใสหุ้มอาหาร

ถุงขนม วัสดุหุ้มอาหารสด ตาข่ายใส่ผลไม้ ถุงพลาสติก ฯลฯ

### ถาด

ถาดใส่เนื้อ ปลา อาหารสำเร็จรูป ฯลฯ

### วัสดุหีบห่อ

โฟม พลาสติกกันกระแทก

### อื่น ๆ

ฝา ฉลาก และส่วนอื่น ๆ ของขวด PET ฯลฯ

\* โปรดอย่าทิ้งอาหารปนลงไปด้วย

### ผลิตภัณฑ์พลาสติก

ของเล่น เครื่องเขียน ไม้แขวนเสื้อ ถังพลาสติก แปรงสีฟัน กล่องและแผ่นซีดี ดีวีดี ฯลฯ

**ข้อควรระวัง**

- ขยะที่เข้าข่าย คือ สิ่งที่ทำจากพลาสติกเป็นส่วนใหญ่
- ขยะที่เข้าข่าย คือ ขยะที่ยาวไม่เกิน 50 ซม. และทิ้งใส่ถุงขนาดประมาณ 45 ลิตรได้

### ข้อควรระวังเพื่อการรีไซเคิลที่เหมาะสม

- เทเศษอาหารต่าง ๆ ที่เหลือออก
- โปรดล้างสิ่งสกปรกออกพอให้สะอาด
- โปรดอย่าใส่ถุงซ้อนกัน
- แกะฝาและฉลากออกเท่าที่จะทำได้

## ขวด PET เดือนละ 2 ครั้ง/ที่จุดรวบรวมขยะ

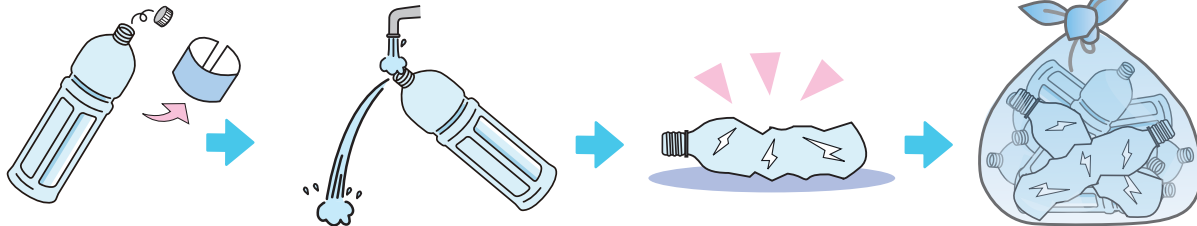


### ขยะที่เข้าข่าย

ขวด PET สำหรับอาหารและเครื่องดื่ม เช่น น้ำผลไม้ สุรา เครื่องปรุงรส ฯลฯ ที่มีเครื่องหมายทางด้านซ้ายติดอยู่

- โปรดทิ้งใส่ถุงที่มองเห็นขยะด้านใน
- \* ไม่ได้กำหนดถุงขยะสำหรับทิ้งไว้เฉพาะ

### ข้อควรระวัง



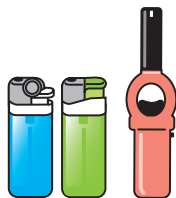
- โปรดแกะจุกปิด (ฝา) และฉลากออก
- ล้างขวดพอประมาณ
- โปรดบีบให้แบนที่สุดเท่าที่จะทำได้
- โปรดทิ้งโดยนำใส่ถุงที่มองเห็นขยะด้านใน

\* ทิ้งฝาและฉลากเป็นขยะพลาสติก

## ไฟแช็ก เดือนละ 2 ครั้ง/ที่จุดรวบรวมขยะ

### ขยะที่เข้าข่าย

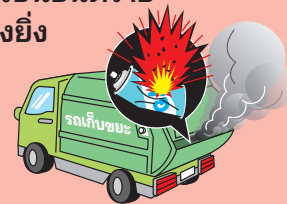
ไฟแช็ก



- โปรดทิ้งโดยนำใส่ถุงที่มองเห็นขยะด้านใน
- โปรดใช้สารด้านในให้หมดก่อนทิ้ง



โปรดอย่าทิ้งกระป๋องสเปรย์และแบตเตอรี่ชาร์จไฟได้เป็นขยะฝังกลบเท่านั้นโดยเด็ดขาดเนื่องจากติดไฟง่ายและเป็นอันตรายอย่างยิ่ง



## แบตเตอรี่แห้ง / แบตเตอรี่ชาร์จไฟได้ เดือนละ 2 ครั้ง/ที่จุดรวบรวมขยะ

### ขยะที่เข้าข่าย

แบตเตอรี่เมงกานีสแบตเตอรี่อัลคาไลน์, แบตเตอรี่ชาร์จไฟได้ แบตเตอรี่ลิเธียมแบบเหรียญ (รหัสรุ่น CR และ BR)

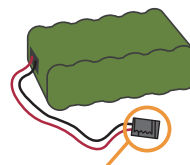


\* ทิ้งถ่านกระดุมลิเธียมได้



\* ไม่ให้ทิ้งถ่านกระดุมแบบธรรมดา

- โปรดทิ้งโดยนำใส่ถุงที่มองเห็นขยะด้านใน
- ทิ้งแบตเตอรี่แบบกระดุม (รหัสรุ่น SR, LR และ PR) ที่ร้านค้าที่รับเก็บทิ้ง เช่น ร้านขายอุปกรณ์ไฟฟ้า ร้านนาฬิกา ร้านกล้อง ฯลฯ
- โปรดหุ้มฉนวนให้แบตเตอรี่ชาร์จไฟได้ก่อนทิ้ง



ห้ามส่วนหัวด้วยเทปไวนิล

## กระป๋องเปล่า (ใส่อาหารและเครื่องดื่ม) กระป๋องสเปรย์

เดือนละ 2 ครั้ง/ที่จตุรรวบรวมขยะ

### ขยะที่เข้าข่าย

ขยะที่เข้าข่ายในการรวบรวม คือ กระป๋องบรรจุอาหารและเครื่องดื่ม



• ทั้งกระป๋องเปล่าที่ไม่ได้ใช้ใส่อาหารและเครื่องดื่มเป็น "ขยะฝังกลบเท่านั้น"

- โปรดล้างด้วยน้ำจนไม่เหลือสารบรรจุค้างไว้
- โปรดอย่าบี้อัดแรง ๆ
- โปรดใช้สารบรรจุด้านในกระป๋องสเปรย์ให้หมดจนเหลือน้อยที่สุดก่อนจึงค่อยนำไปทิ้ง (ไม่จำเป็นต้องเจาะกระป๋องด้วยตะปู ฯลฯ)
- แกะฝาพลาสติกของกระป๋องสเปรย์ออกก่อนนำไปทิ้งเป็นขยะพลาสติก



ตะกร้าตาข่ายรวบรวมกระป๋องเปล่าและกระป๋องสเปรย์

## ขวดเปล่า (ใส่อาหารและเครื่องดื่ม)

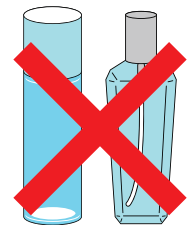
เดือนละ 2 ครั้ง/ที่จตุรรวบรวมขยะ

### ขยะที่เข้าข่าย

ขวดใส่อาหารและเครื่องดื่ม เช่น น้ำผลไม้ เบียร์ สุรา เครื่องปรุงรส ฯลฯ



• ทั้งขวดเปล่าที่ไม่ได้ใช้ใส่อาหารและเครื่องดื่ม (ขวดเครื่องสำอางหรือขวดยา ฯลฯ) ถ้วย ผลิตภัณฑ์ที่เป็นแก้ว และขยะที่คล้ายกันเป็น "ขยะฝังกลบเท่านั้น"



- ทั้งฝาเป็น "ขยะฝังกลบเท่านั้น"
- ทั้งขวดไม่มีสีลงในตะกร้าสีขาว ขวดสีน้ำตาลลงในตะกร้าสีน้ำตาล และขวดสีอื่น ๆ ลงในตะกร้าสีดำ

### ทั้งขวดเปล่าลงตะกร้าแยกตามสี



ตะกร้าสำหรับขวดไม่มีสี



ตะกร้าสำหรับขวดสีน้ำตาล



ตะกร้าสำหรับขวดสีอื่น ๆ

**มีความผิดพลาดทางอายุ!**

**ห้ามนำขยะรีไซเคิลออกไป!**

โปรดอย่านำ "ขยะรีไซเคิล" ออกจากจุดรวบรวมขยะโดยเด็ดขาด



## กระดาษ เดือนละ 1 ครั้ง/ที่จุดรวบรวมขยะ

### ขยะที่เข้าข่าย

หนังสือพิมพ์ นิตยสาร ลัง  
กระดาษ ขยะกระดาษเบ็ดเตล็ด  
กระดาษที่ถูกย่อยทำลาย

- สามารถทิ้งได้แม้ในวันที่ฝนตก
- ใช้ถุงพลาสติก (ขนาดไม่เกิน 45 ลิตร) กับกระดาษที่ถูกย่อยทำลายเท่านั้น
- โปรดใช้เชือกที่ทำจากพลาสติกหรือกระดาษ

### หนังสือพิมพ์ นิตยสาร ลังกระดาษ

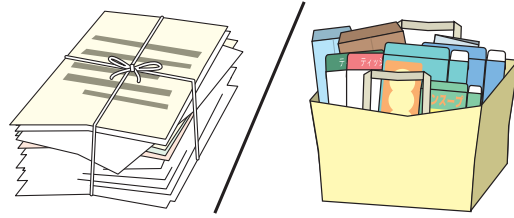


มัดเชือก



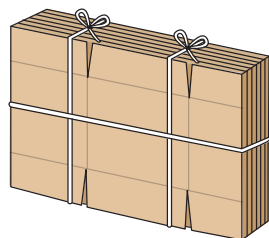
มัดเชือก

### ขยะกระดาษเบ็ดเตล็ด



มัดเชือก / ถุงกระดาษ

### กระดาษที่ถูกย่อยทำลาย



มัดเชือก



ถุงพลาสติก

## หญ้า ต้นไม้ เดือนละ 1 ครั้ง/ที่จุดรวบรวมขยะ

ขยะที่เข้าข่าย เศษหญ้าที่ตัด เศษใบไม้ร่วง เศษกิ่งไม้ ต้นไม้สด ไม้แปรรูป (ยาวไม่เกิน 50 ซม. หน้าไม่เกิน 10 ซม.)

### เศษหญ้าที่ตัด เศษใบไม้ร่วง

- โปรดทิ้งใส่ถุงใสขนาดไม่เกิน 45 ลิตรที่มองเห็นขยะด้านใน

\* ไม่ได้กำหนดถุง  
ขยะสำหรับทิ้งไว้  
เฉพาะ



### เศษกิ่งไม้ ต้นไม้สด ไม้แปรรูป

#### กรณีมัดรวม

- ยาว 50 ซม. หน้าไม่เกิน 10 ซม.  
มัดรวมให้หน้าไม่เกิน 30 ซม.



### ข้อควรระวังเพื่อการรีไซเคิลที่เหมาะสม

- **อย่านำหญ้าและขยะจำพวกกิ่งไม้ใส่ในถุงเดียวกัน**

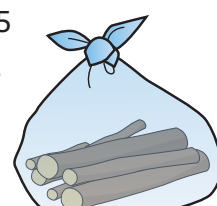
- ขยะที่มีไม้ไผ่ ดอกไม้ หรือผลไม้ติดอยู่ ขอให้ทั้งเป็น "ขยะเผาได้เท่านั้น"



### กรณีนำใส่ถุง

- ใช้ถุงใสขนาดไม่เกิน 15 ลิตรที่มองเห็นขยะด้านใน

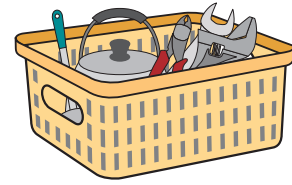
\* ไม่ได้กำหนดถุงขยะสำหรับทิ้งไว้เฉพาะ



## โลหะขนาดเล็ก เดือนละ 2 ครั้ง/ที่จัดรวมรวมขยะ

### ขยะที่เข้าข่าย

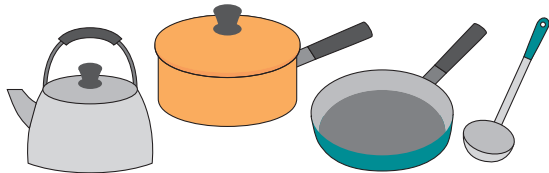
โลหะขนาดเล็ก เช่น เครื่องครัว ของใช้ประจำวัน (ยาวไม่เกิน 50 ซม.)



- นำไปทิ้งลงใน ตะกร้าสีส้ม
- โปรดคำนึงถึงอันตราย กรุณาใช้เทปพันส่วนที่แหลมคม

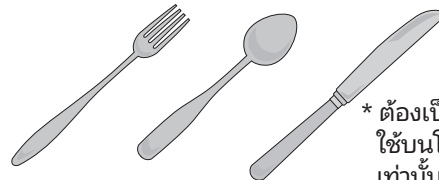
### ประเภทเครื่องครัว

หม้อ กาดม้มน้ำ กระทะ ฯลฯ



### เครื่องใช้บนโต๊ะอาหาร

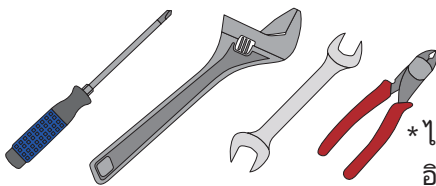
ช้อน ส้อม มีด ฯลฯ



\* ต้องเป็นมีดสำหรับใช้บนโต๊ะอาหารเท่านั้น

### เครื่องมืออุปกรณ์

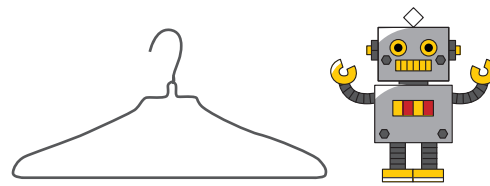
ไขควง คีม ฯลฯ



\* ไม่รวมอุปกรณ์อิเล็กทรอนิกส์

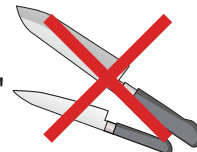
### อื่น ๆ

ไม้แขวนเสื้อที่เป็นลวด ของเล่นที่เป็นโลหะ ฯลฯ



### ข้อควรระวัง

- ขยะที่เข้าข่าย คือ สิ่งที่ทำจากโลหะเป็นส่วนใหญ่
- มีดทำครัวและมีด (นอกเหนือจากมีดสำหรับใช้บนโต๊ะอาหาร) เป็น "ขยะฝังกลบเท่านั้น"
- \* ไม่รวมขยะอื่น ๆ ที่มียาวเกิน 50 ซม.



## ขยะขนาดใหญ่

(แจ้ง) เป็นครั้ง ๆ ไป/รวบรวมตามจุดที่กำหนด

ขยะชิ้นใหญ่ที่ใส่ลงในถุงขยะที่กำหนดไม่ได้จะจัดเป็น "ขยะขนาดใหญ่" มีค่าธรรมเนียมสำหรับขยะแต่ละรายการ



### Step 1

แจ้งขอใช้บริการเรียกเก็บขยะ

แจ้งขอใช้บริการเรียกเก็บขยะตามรายละเอียดต่อไปนี้ทางโทรศัพท์

องค์กรสาธารณประโยชน์ คาเมโอกะเพื่อสิ่งแวดล้อม ☎ 27-3393

[การรับแจ้ง] วันจันทร์ - วันศุกร์ (ยกเว้นวันหยุดนักขัตฤกษ์ วันหยุดสิ้นปีและวันขึ้นปีใหม่) 8:30 - 17:00 น.

### Step 2

ซื้อสติ๊กเกอร์ค่าธรรมเนียม

ซื้อสติ๊กเกอร์ค่าธรรมเนียมตามราคาที่ต้องการ



ตรวจสอบค่าธรรมเนียมและร้านค้าหน่วยสติ๊กเกอร์โดยสแกนตรงนี้

### Step 3

แปะสติ๊กเกอร์ค่าธรรมเนียม

### Step 4

นำขยะไปที่จุดเก็บขยะในวันที่กำหนด

สามารถแจ้งเรื่องเรียกเก็บขยะทางออนไลน์ได้ด้วย (รองรับการชำระเงินออนไลน์)



# ตารางวันเก็บขยะแยกตามตำบล สำหรับขยะที่เก็บรวบรวมเป็นประจำ

หากไม่แน่ใจเรื่องการแยกขยะ ...

พจนานุกรมการแยกขยะ คามเอะ ค้นหา



(ภาษาญี่ปุ่นเท่านั้น)

\* เช่น "วันพุธ สัปดาห์ที่ 3" หมายถึง วันพุธครั้งที่ 3 ของเดือนนั้น ๆ

\* อาจมีการเปลี่ยนแปลงกำหนดเวลาในช่วงสิ้นปีและขึ้นปีใหม่ เก็บรวบรวมขยะในวันหยุดนักขัตฤกษ์ด้วย

\* โปรดนำไปทั้งยัง "จุดรวบรวมขยะ" ภายใน 8:30 น. ในวันเก็บขยะ

ชื่อตำบล	ขยะเผาได้เท่านั้น	ขยะฝังกลบเท่านั้น แบตเตอรี่แห้ง ไฟแช็ก	ขยะรีไซเคิล				กระป๋องเปล่า กระป๋องสเปรย์ ขวดเปล่า โลหะขนาดเล็ก	
			พลาสติก	กระดาษ	หญ้า ต้นไม้	ขวด PET		
ต.อาซาฮี	วันอังคาร / วันศุกร์	วันพุธ สัปดาห์ที่ 2 / วันพุธ สัปดาห์ที่ 4	จันทร์	วันพุธ สัปดาห์ที่ 3	วันพุธ สัปดาห์ที่ 1	วันศุกร์ สัปดาห์ที่ 1 / วันศุกร์ สัปดาห์ที่ 3	วันพฤหัสบดี สัปดาห์ที่ 1 / วันพฤหัสบดี สัปดาห์ที่ 3	
ต.อุมาจิโจ								
ต.ชิโตเซโจ								
ต.คาวารายาชิโจ								
ต.โฮชูโจ								
ต.ชิโยกาว่าโจ	วันพุธ สัปดาห์ที่ 1 / วันพุธ สัปดาห์ที่ 3	วันอังคาร	วันศุกร์ สัปดาห์ที่ 4	วันศุกร์ สัปดาห์ที่ 2	วันพุธ สัปดาห์ที่ 2 / วันพุธ สัปดาห์ที่ 4	วันอังคาร สัปดาห์ที่ 2 / วันอังคาร สัปดาห์ที่ 4		
ต.โออิโจ			วันศุกร์	วันอังคาร สัปดาห์ที่ 4	วันอังคาร สัปดาห์ที่ 2	วันพฤหัสบดี สัปดาห์ที่ 2 / วันพฤหัสบดี สัปดาห์ที่ 4	วันพุธ สัปดาห์ที่ 2 / วันพุธ สัปดาห์ที่ 4	
ตอนตะวันออกของคามเอะ	วันจันทร์ / วันพฤหัสบดี	วันพุธ สัปดาห์ที่ 2 / วันพุธ สัปดาห์ที่ 4	วันพุธ	วันศุกร์ สัปดาห์ที่ 3	วันศุกร์ สัปดาห์ที่ 1	วันพุธ สัปดาห์ที่ 1 / วันพุธ สัปดาห์ที่ 3	วันอังคาร สัปดาห์ที่ 1 / วันอังคาร สัปดาห์ที่ 3	
ตอนกลางของคามเอะ				วันพุธ สัปดาห์ที่ 3	วันพุธ สัปดาห์ที่ 1	วันศุกร์ สัปดาห์ที่ 1 / วันศุกร์ สัปดาห์ที่ 3	วันพฤหัสบดี สัปดาห์ที่ 1 / วันพฤหัสบดี สัปดาห์ที่ 3	
ตอนตะวันตกของคามเอะ				วันพฤหัสบดี สัปดาห์ที่ 3	วันพฤหัสบดี สัปดาห์ที่ 1	วันอังคาร สัปดาห์ที่ 1 / วันอังคาร สัปดาห์ที่ 3	วันศุกร์ สัปดาห์ที่ 1 / วันศุกร์ สัปดาห์ที่ 3	
ต.ชินโนโจ I	วันพุธ สัปดาห์ที่ 1 / วันพุธ สัปดาห์ที่ 3	วันพฤหัสบดี	วันพุธ สัปดาห์ที่ 4	วันพุธ สัปดาห์ที่ 2	วันศุกร์ สัปดาห์ที่ 2 / วันศุกร์ สัปดาห์ที่ 4	วันพฤหัสบดี สัปดาห์ที่ 2 / วันพฤหัสบดี สัปดาห์ที่ 4		
ต.ชินโนโจ II			จันทร์	วันอังคาร สัปดาห์ที่ 3	วันอังคาร สัปดาห์ที่ 1	วันพฤหัสบดี สัปดาห์ที่ 1 / วันพฤหัสบดี สัปดาห์ที่ 3	วันพุธ สัปดาห์ที่ 1 / วันพุธ สัปดาห์ที่ 3	
ชิงาชิตสึโจงาโอกะ	วันอังคาร / วันศุกร์	วันพุธ สัปดาห์ที่ 2 / วันพุธ สัปดาห์ที่ 4	วันพุธ	วันพฤหัสบดี	วันอังคาร สัปดาห์ที่ 4	วันอังคาร สัปดาห์ที่ 2	วันพฤหัสบดี สัปดาห์ที่ 2 / วันพฤหัสบดี สัปดาห์ที่ 4	
นิชิสึตสึโจงาโอกะ				วันศุกร์ สัปดาห์ที่ 3	วันศุกร์ สัปดาห์ที่ 1	วันพุธ สัปดาห์ที่ 1 / วันพุธ สัปดาห์ที่ 3	วันอังคาร สัปดาห์ที่ 1 / วันอังคาร สัปดาห์ที่ 3	
มินามิสึตสึโจงาโอกะ				วันพฤหัสบดี สัปดาห์ที่ 4	วันพฤหัสบดี สัปดาห์ที่ 2	วันอังคาร สัปดาห์ที่ 2 / วันอังคาร สัปดาห์ที่ 4	วันศุกร์ สัปดาห์ที่ 2 / วันศุกร์ สัปดาห์ที่ 4	
ต.ชิงาชิงเมโจ								
ต.ฮงเมโจ								
ต.มิยาซากิโจ								
ต.ฮาตาโนโจ	วันจันทร์ / วันพฤหัสบดี	วันพุธ สัปดาห์ที่ 1 / วันพุธ สัปดาห์ที่ 3	วันศุกร์	วันพุธ สัปดาห์ที่ 4	วันพุธ สัปดาห์ที่ 2	วันศุกร์ สัปดาห์ที่ 2 / วันศุกร์ สัปดาห์ที่ 4	วันพฤหัสบดี สัปดาห์ที่ 2 / วันพฤหัสบดี สัปดาห์ที่ 4	
ต.โยชิคาว่าโจ				วันศุกร์	วันศุกร์ สัปดาห์ที่ 4	วันศุกร์ สัปดาห์ที่ 2	วันพุธ สัปดาห์ที่ 2 / วันพุธ สัปดาห์ที่ 4	วันอังคาร สัปดาห์ที่ 2 / วันอังคาร สัปดาห์ที่ 4
ต.ฮิเอดาโนโจ				วันอังคาร	วันพฤหัสบดี สัปดาห์ที่ 3	วันพฤหัสบดี สัปดาห์ที่ 1	วันอังคาร สัปดาห์ที่ 1 / วันอังคาร สัปดาห์ที่ 3	วันศุกร์ สัปดาห์ที่ 1 / วันศุกร์ สัปดาห์ที่ 3
ต.โซงาเบโจ	วันอังคาร / วันศุกร์	วันพุธ สัปดาห์ที่ 2 / วันพุธ สัปดาห์ที่ 4	วันพุธ	วันศุกร์ สัปดาห์ที่ 3	วันศุกร์ สัปดาห์ที่ 1	วันพุธ สัปดาห์ที่ 1 / วันพุธ สัปดาห์ที่ 3	วันอังคาร สัปดาห์ที่ 1 / วันอังคาร สัปดาห์ที่ 3	
ต.ฮิงาชิเบ็ตสึอินโจ				วันศุกร์	วันศุกร์ สัปดาห์ที่ 3	วันศุกร์ สัปดาห์ที่ 1	วันพุธ สัปดาห์ที่ 1 / วันพุธ สัปดาห์ที่ 3	วันอังคาร สัปดาห์ที่ 1 / วันอังคาร สัปดาห์ที่ 3
ต.นิชิเบ็ตสึอินโจ	วันจันทร์ / วันพฤหัสบดี	วันพุธ สัปดาห์ที่ 1 / วันพุธ สัปดาห์ที่ 3	วันศุกร์	วันอังคาร สัปดาห์ที่ 3	วันอังคาร สัปดาห์ที่ 1	วันพฤหัสบดี สัปดาห์ที่ 1 / วันพฤหัสบดี สัปดาห์ที่ 3	วันพุธ สัปดาห์ที่ 1 / วันพุธ สัปดาห์ที่ 3	
ตอนเหนือของสถานีคามเอะ				วันพุธ	วันพุธ สัปดาห์ที่ 3	วันพุธ สัปดาห์ที่ 1	วันศุกร์ สัปดาห์ที่ 1 / วันศุกร์ สัปดาห์ที่ 3	วันพฤหัสบดี สัปดาห์ที่ 1 / วันพฤหัสบดี สัปดาห์ที่ 3

ตอนตะวันออกของคามเอะ: ต.มียาเกโจ ต.ชิงาชิตสึโจ ต.นิชิตสึโจ ต.สึกิโนเกโจ ต.โยโกโจ ต.โคเซโจ ต.คิตาโกเซโจ ต.คามิยามาโจ ต.นากายาตะโจ  
 ตอนกลางของคามเอะ: ต.คางยามาโจ ต.ฮารุตสึโจ ต.นังงิโจ ต.นิชิมาจิโจ ต.อุจิมาโรโจ ต.โออิวาเกโจ ต.คิตามาจิโจ ต.เคียวมาจิโจ ต.โกฟูกุมาจิโจ  
 ต.ฮาตาโงมาจิโจ ต.ชินมาจิโจ ต.ยามาตามาจิโจ ต.ชิโมยามาจิโจ ต.ยานางิมาจิโจ ต.ฮงมาจิโจ  
 ตอนตะวันตกของคามเอะ: ต.คาวารามาจิโจ ต.ฮามารุเบโจ ต.อุตสึโนโจ ต.โทกิว่าโจ ต.คิตาคาวารามาจิโจ ต.ยาซุมาจิโจ  
 ต.ชินโนโจ I: คาเซบาระ (ฝังตะวันตกของแม่น้ำนิชิกาวะ), โจโฮจิ, ฮิโรตะ หมู่ 1-3, โมริ  
 ต.ชินโนโจ II: คาเซบาระ (ฝังตะวันออกของแม่น้ำนิชิกาวะ), โอจิ, ชิโนะ, ยูชิงาโอกะ หมู่ 1-3, ยามาโมโตะ, โนโจ, มิฮารุ หมู่ 1-7, อุมาโฮริ, อุมาโฮริเอกิมาเอะ หมู่ 1-2

## ช่องทางสอบถามเกี่ยวกับขยะและการรีไซเคิล

แผนกส่งเสริมการรีไซเคิลทรัพยากร ฝ่ายส่งเสริมการพัฒนาเมืองด้านสิ่งแวดล้อม อำเภอคามเอะ  
 เลขที่ 8 โนโงงามิ ตำบลยาซุมาจิ อำเภอคามเอะ จังหวัดเกียวโต 621-8501

☎ : 55-5305 FAX : 22-3809 E-Mail : kanky-jigy@city.kameoka.lg.jp

จัดพิมพ์เมื่อเดือนเมษายน 2023