

Cara Memisahkan dan Membuang Sampah Kota Kameoka

Peraturan Dasar

- 1 Buanglah di tempat yang ditetapkan **sebelum pukul 08.30 pagi pada hari pengumpulan sampah.**
- 2 Lakukanlah pemilahan sampah sesuai metode yang telah ditetapkan.
- 3 Gunakanlah tempat pembuangan sampah dengan bersih agar tidak mengganggu tetangga Anda.

*Sampah yang tidak sesuai peraturan tidak akan diambil.

Benda yang bisa ditangani oleh kota

Sampah yang Harus Dibakar	Sampah organik, tekstil dan kulit, lain-lain
Sampah yang Harus Ditimbun	Keramik, gelas, produk dari karet, logam (kecuali benda logam kecil), lain-lain
Sampah Daur Ulang	<ul style="list-style-type: none">• Plastik • Botol plastik • Korek api • Baterai kering • Baterai isi ulang • Kaleng kosong • Kaleng aerosol • Botol kaca kosong • Kertas • Rumput • Pohon • Benda logam kecil• Kartrid tinta • Termometer merkuri • Tensimeter merkuri• Termos stainless steel • Lampu fluoresen• Peralatan rumah tangga kecil bekas <p>➔ Untuk informasi lebih detail hubungi Bagian Promosi Daur Ulang Sumber Daya Kota ☎ 55-5305</p>
Sampah Besar	Furnitur, peralatan rumah tangga, produk untuk olahraga dan rekreasi, dll.
Benda yang Harus Dibawa Sendiri	Sampah volume besar, batu bata, balok beton, genteng, bangkai hewan ➔ Untuk informasi lebih detail hubungi Bagian Promosi Daur Ulang Sumber Daya Kota ☎ 55-5305

Benda yang tidak bisa ditangani oleh kota

Benda yang Sulit Dibuang	Alat pertanian, limbah konstruksi, bahan kimia, minyak limbah, cat, brankas tahan api, piano, oil heater, bangkai hewan berukuran lebih dari 50 cm, dll.
Limbah Industri	Logam, plastik, dll. yang dihasilkan oleh kantor

* **Tanah, batu**, dll tidak termasuk sampah dan tidak dikumpulkan oleh kota.

Televisi, kulkas, freezer, mesin cuci, pengering pakaian, pendingin udara



Ban, suku cadang mobil, baterai kancing, dll.

Komputer



Alat pemadam api ringan



Sepeda motor





Sampah yang Harus Dibakar 2 kali seminggu/tempat pengumpulan

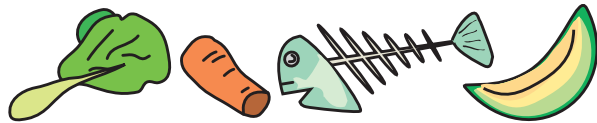
- Gunakan kantong sampah yang ditentukan (kantong sampah yang harus dibakar).
Buanglah 2 kantong saja dalam 1 kali pembuangan.
- Ikat mulut kantong sampah dengan erat agar sampah tidak tumpah dan jangan memasukkan benda panjang yang bisa keluar dari mulut kantong.



Ukuran	Per 1 Lembar
40 liter	40 yen
30 liter	30 yen
20 liter	20 yen
10 liter	10 yen

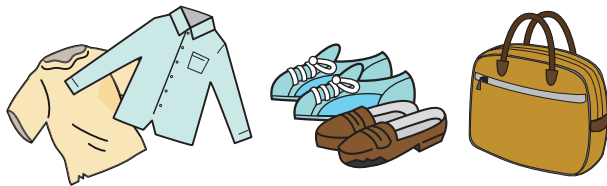
Sampah Organik

Sisa makanan, sisa sayuran, kulit buah, dll.



Tekstil dan kulit

Pakaian, tas, sepatu kulit, sneaker, topi, boneka, dll.



Lain-lain

Kertas dan plastik kotor, popok kertas, dll.

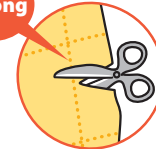


*Benda dengan kotoran yang tidak bisa hilang.

Poin penting

- Potong tirai atau karpet dengan panjang atau lebar sepanjang 50 cm atau kurang.
- Potong tali atau benang sepanjang 3 m atau kurang.

Potong



Sampah yang Harus Ditimbun 2 kali sebulan/tempat pengumpulan

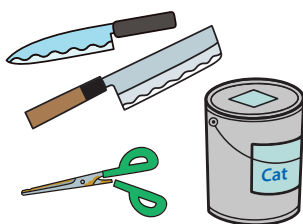
- Gunakan kantong sampah yang ditentukan (kantong sampah yang harus ditimbun).
Buanglah 2 kantong saja dalam 1 kali pembuangan.
- Ikat mulut kantong sampah dengan erat agar sampah tidak tumpah dan jangan sampai benda yang panjang keluar dari mulut kantong (**kecuali payung dan lampu fluoresen**).



Ukuran	Per 1 Lembar
30 liter	30 yen
15 liter	15 yen

Logam (kecuali benda logam kecil)

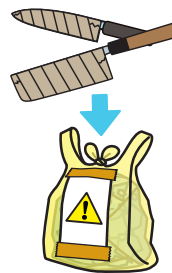
Pisau, gunting, kaleng selain untuk makanan dan minuman, dll.



*Khusus kaleng kosong.

Poin penting

- Bungkus pisau dengan selotip dan beri tanda "!" pada kantong sampah yang ditentukan.



Keramik dan gelas

Gelas, piring, cangkir, pot bunga, cermin, botol kaca kosmetik atau obat-obatan, bohlam, dll.



Benda terbuat dari karet

Sepatu boots, selang, sandal karet, bola karet, dll.



Poin penting

- Potong selang atau tali sepanjang 150 cm atau kurang.



Lain-lain

Benda logam kecil bekas, dll.



Poin penting

- Benda besar yang tidak bisa masuk ke dalam kantong sampah yang ditentukan dipilah sebagai sampah besar.



Sampah Daur Ulang



Plastik 1 kali seminggu/tempat pengumpulan

Sasaran

Benda yang terbuat dari plastik

- Buang dalam kantong transparan berukuran sekitar 10-45 liter yang bisa terlihat isinya.
- *Tidak ada kantong sampah khusus.
- Tidak termasuk botol plastik dan peralatan rumah tangga.



Botol

Botol sampo, minyak goreng, sabun (cuci baju dan cuci piring), kaldu, dll.



*Tidak termasuk botol plastik.

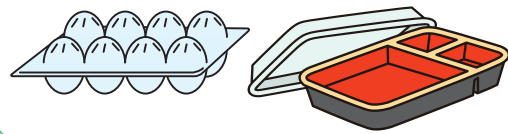
Mangkuk

Mangkuk makanan instan, jeli, dll.



Wadah

Wadah telur, bento minimarket, makanan retort, dll.



Kantong dan pembungkus

Kantong kue, pembungkus makanan segar, jaring buah, tas belanja, dll.



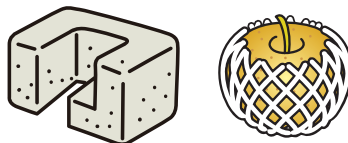
Baki

Baki untuk daging, ikan, lauk-pauk, dll.



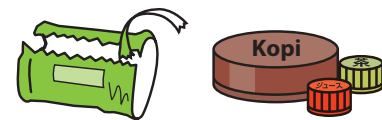
Material kemasan

Styrofoam, bantalan udara



Lain-lain

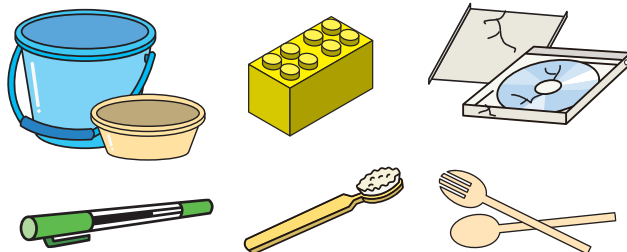
Tutup botol plastik, label, dll.



*Jangan dibuang bersama makanan.

Produk plastik

Mainan, alat tulis, gantungan baju, ember plastik, sikat gigi, CD dan DVD serta wadahnya, dll.



Poin penting

- Berlaku untuk benda yang sebagian besar terbuat dari plastik.
- Berlaku untuk benda dengan panjang 50 cm atau kurang dan bisa masuk ke dalam kantong berukuran 45 liter.

Hal yang perlu diperhatikan untuk daur ulang yang tepat



- Bersihkan sisa makanan dll.

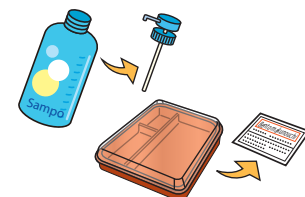


Plastik

- Bilas ringan bagian yang kotor.



- Jangan menggunakan kantong 2 lapis.



- Lepas tutup botol dan label sebersih mungkin.

Botol Plastik 2 kali sebulan/tempat pengumpulan



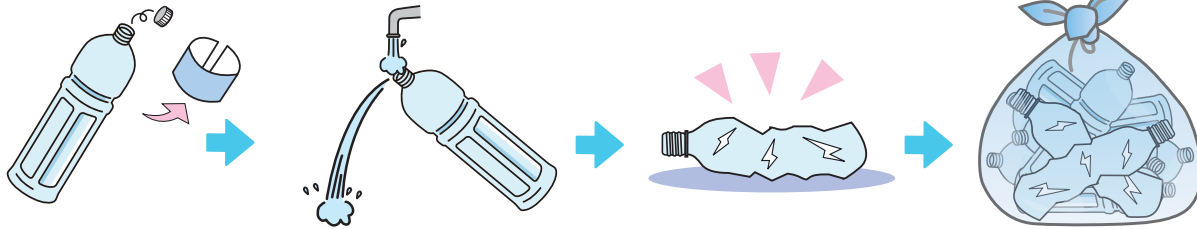
Sasaran

Botol plastik untuk makanan dan minuman seperti jus, minuman keras, bumbu, dll dengan tanda seperti di kiri

○ Buang dengan memasukkan ke dalam kantong yang bisa terlihat isinya.

*Tidak ada kantong sampah khusus.

Poin penting



● Lepaskan tutup botol dan label.

● Bilas ringan bagian dalam.

● Tekan dan hancurkan sebisa mungkin.

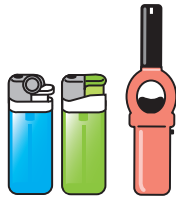
● Buang dengan memasukkan ke dalam kantong yang bisa terlihat isinya.

* Tutup botol dan label dipilah sebagai plastik.

Korek api 2 kali sebulan/tempat pengumpulan

Sasaran

Korek api

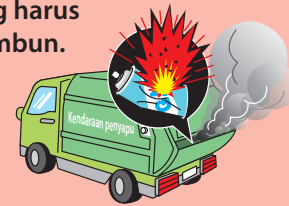


○ Buang dengan memasukkan ke dalam kantong yang bisa terlihat isinya.

○ Buanglah setelah isinya habis.



Karena kaleng aerosol dan baterai isi ulang mudah terbakar dan sangat berbahaya, jangan pernah membuangnya sebagai sampah yang harus ditimbun.



Baterai Kering dan Baterai Isi Ulang 2 kali sebulan/tempat pengumpulan

Sasaran

Baterai mangan, baterai alkaline, baterai isi ulang, baterai koin lithium (kode CR dan BR)



*Baterai koin litium akan dikumpulkan.



*Baterai kancing tidak dikumpulkan.

○ Buang dengan memasukkan ke dalam kantong yang bisa terlihat isinya.

○ Baterai kancing (simbol tipe SR, LR, dan PR) dikumpulkan di toko elektronik, toko jam, toko kamera, dll.

○ Tutuplah baterai isi ulang sebelum membuang.

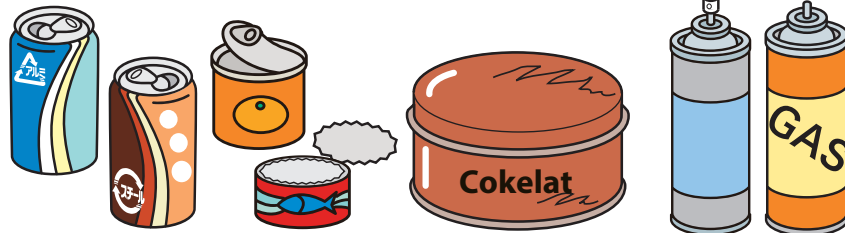
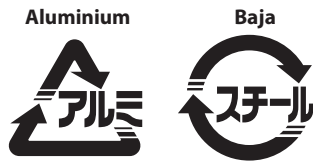


Tutup bagian konektor dengan selotip plastik

Kaleng kosong (untuk makanan dan minuman) dan kaleng aerosol 2 kali sebulan/tempat pengumpulan

Sasaran

Kaleng yang sebelumnya berisi makanan dan minuman merupakan sasaran pengumpulan.



● Kaleng kosong selain untuk makanan dan minuman dipilah sebagai "sampah yang harus ditimbun".

- Bilas ringan dengan air sehingga tidak ada sisa di dalam.
- Jangan ditekan dengan kuat.
- Buang kaleng aerosol setelah isinya benar-benar habis (tidak perlu dilubangi dengan palu dll.)
- Penutup plastik pada kaleng aerosol dilepas dan dipilah sebagai plastik.



Jaring pengumpulan kaleng kosong dan kaleng aerosol

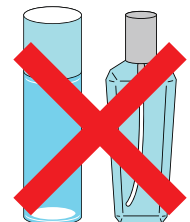
Botol kaca kosong (untuk makanan dan minuman) 2 kali sebulan/tempat pengumpulan

Sasaran

Botol kaca untuk makanan dan minuman seperti jus, bir, minuman keras, bumbu, dll.



● Botol kaca kosong selain untuk makanan dan minuman (botol kosmetik, bahan kimia, dll.) serta gelas, produk kaca, dll. dipilah sebagai "sampah yang harus ditimbun".



- Tutup botol dipilah sebagai "sampah yang harus ditimbun".
- Masukkan botol kaca bening ke kontainer warna putih, botol kaca coklat ke warna coklat, dan botol kaca warna lainnya ke warna hitam.

Botol kaca kosong dipilah ke masing-masing kontainer sesuai warna



Kontainer untuk warna bening



Kontainer untuk warna coklat



Kontainer untuk warna lain

\ Pelanggaran /

Dilarang mengambil sampah daur ulang!

Jangan mengambil "sampah daur ulang" dari tempat pembuangan sampah.



Kertas 1 kali sebulan/tempat pengumpulan

Sasaran

Koran, majalah, kardus, kertas lain-lain, kertas cacah

- ⦿ Bisa dibuang di hari hujan.
- ⦿ Gunakan kantong plastik (45 liter atau kurang) khusus untuk kertas cacah.
- ⦿ Gunakan tali yang terbuat dari plastik atau kertas.

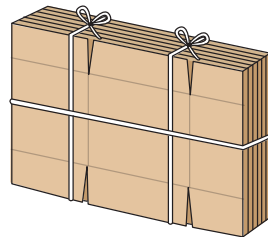
Koran, majalah, kardus



Ikat dengan tali

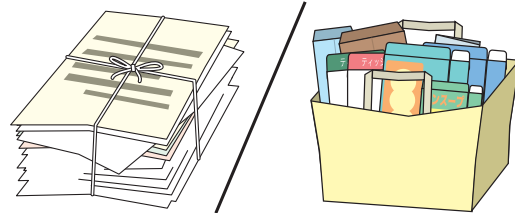


Ikat dengan tali



Ikat dengan tali

Kertas rupa-rupa



Ikat dengan tali/kantong kertas

Kertas cacah



Kantong plastik

Rumput dan Pohon 1 kali sebulan/tempat pengumpulan

Sasaran

Potongan rumput, daun jatuh, cabang yang dipangkas, pohon hidup, kayu (maksimal panjang 50 cm, ketebalan 10 cm)

Potongan rumput, daun jatuh

- ⦿ Buang dalam kantong transparan berukuran 45 liter atau kurang yang bisa terlihat isinya.

*Tidak ada kantong sampah khusus.

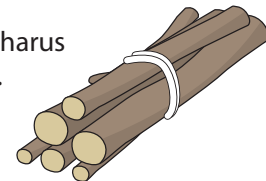


Cabang yang dipangkas, pohon hidup, kayu

Jika diikat

- ⦿ Panjang kurang dari 50 cm dan ketebalan kurang dari 10 cm

Ketebalan bundel harus kurang dari 30 cm.



Hal yang perlu diperhatikan untuk daur ulang yang tepat

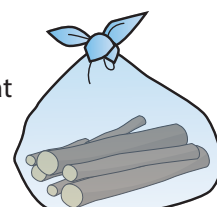
- **Jangan memasukkan rumput dan pohon ke dalam kantong yang sama.**
- Buanglah bambu atau benda dengan bunga dan buah sebagai **"sampah yang harus dibakar"**.



Jika dimasukkan ke kantong

- ⦿ Kantong transparan berukuran 15 liter atau kurang yang bisa terlihat isinya.

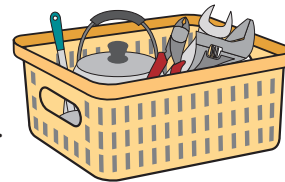
*Tidak ada kantong sampah khusus.



Benda logam kecil 2 kali sebulan/tempat pengumpulan

Sasaran

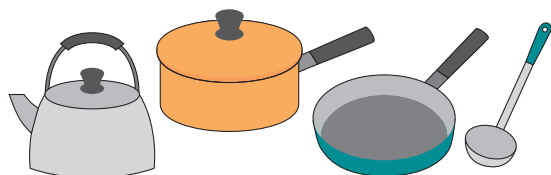
Benda logam kecil seperti peralatan dapur, peralatan rumah tangga dan sebagainya (panjang maksimal 50 cm)



- Letakkan ke dalam **kontainer warna jingga** di tempat pembuangan sampah.
- Karena berbahaya, bungkus bagian yang tajam dengan selotip dll.

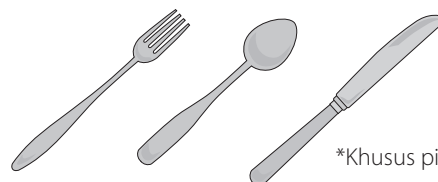
Peralatan Dapur

Panci, teko, wajan penggorengan, dll.



Peralatan Makan

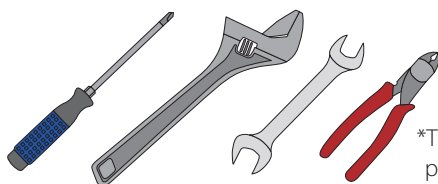
Sendok, garpu, pisau, dll.



*Khusus pisau makan.

Peralatan

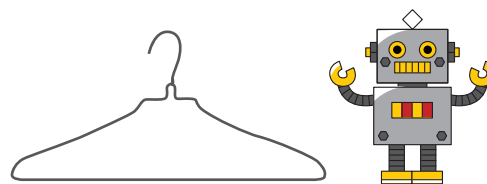
Obeng, tang, dll.



*Tidak termasuk peralatan listrik.

Lain-lain

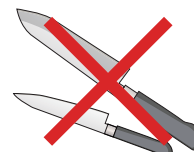
Gantungan baju kawat, mainan dari logam, dll.



Poin penting

- **Benda yang sebagian besar terbuat dari logam merupakan sasaran pengumpulan.**
- Pisau dapur dan pisau lainnya (selain pisau makan) adalah "sampah yang harus ditimbun".

*Barang lainnya yaitu **barang berukuran lebih dari 50 cm tidak termasuk sasaran.**



Sampah Besar Sesuai kebutuhan (permohonan)/tempat yang ditentukan

Benda yang tidak bisa masuk ke dalam kantong sampah yang ditentukan, dianggap sebagai "sampah besar". Tiap jenis barang membutuhkan biaya.



Step1

Melakukan permohonan pengumpulan

Permohonan pengumpulan via telepon ke alamat di bawah ini.

Perusahaan Publik Lingkungan Kameoka ☎ 27-3393

[Penerimaan] Senin-Jumat (kecuali hari libur, libur akhir tahun dan libur tahun baru) Pagi 8.30 - Sore 5.00

Step2

Membeli stiker pembayaran

Membeli stiker pembayaran sesuai jumlah yang diperlukan.



← Pindai di sini untuk memeriksa biaya dan tempat penjualan stiker

Step3

Menempelkan stiker pembayaran

Step4

Membawa ke tempat pengumpulan di tanggal yang ditentukan

Permohonan pengumpulan sampah bisa dilakukan secara daring. (melayani pembayaran online)



Pengumpulan sampah reguler Jadwal Pengumpulan Sampah Per Wilayah

*"Rabu ke-3" berarti hari Rabu ketiga pada bulan tersebut.

*Jadwal mungkin berubah selama libur akhir tahun dan tahun baru.

Pengumpulan sampah tetap berjalan di hari libur.

***Buanglah di "tempat pembuangan sampah" sebelum pukul 08.30 pagi pada hari pengumpulan sampah.**

Jika mengalami kesulitan dalam pemilahan sampah

Kamus pemilahan sampah Kameoka Cari



(Hanya dalam bahasa Jepang)

Nama Kota	Sampah yang Harus Dibakar	Sampah yang Harus Ditimbun Baterai kering Korek api	Sampah Daur Ulang					
			Plastik	Kertas	Rumput dan Pohon	Botol Plastik	Kaleng kosong Kaleng aerosol Botol kaca kosong Benda logam kecil	
Asahi-cho	Selasa/Jumat	Rabu ke-2/Rabu ke-4	Senin	Rabu ke-3	Rabu ke-1	Jumat ke-1/Jumat ke-3	Kamis ke-1/Kamis ke-3	
Umaji-cho								
Chitose-cho			Rabu					
Kawarabayashi-cho								
Hozu-cho								
Chiyokawa-cho	Senin/Kamis	Rabu ke-1/Rabu ke-3	Selasa	Jumat ke-4	Jumat ke-2	Rabu ke-2/Rabu ke-4	Selasa ke-2/Selasa ke-4	
Oi-cho			Jumat	Selasa ke-4	Selasa ke-2	Kamis ke-2/Kamis ke-4	Rabu ke-2/Rabu ke-4	
Kameoka Timur		Rabu ke-2/Rabu ke-4	Rabu	Jumat ke-3	Jumat ke-1	Rabu ke-1/Rabu ke-3	Selasa ke-1/Selasa ke-3	
Kameoka Tengah				Rabu ke-3	Rabu ke-1	Jumat ke-1/Jumat ke-3	Kamis ke-1/Kamis ke-3	
Kameoka Barat				Kamis ke-3	Kamis ke-1	Selasa ke-1/Selasa ke-3	Jumat ke-1/Jumat ke-3	
Shino-cho I	Selasa/Jumat	Rabu ke-1/Rabu ke-3	Kamis	Rabu ke-4	Rabu ke-2	Jumat ke-2/Jumat ke-4	Kamis ke-2/Kamis ke-4	
Shino-cho II			Senin	Selasa ke-3	Selasa ke-1	Kamis ke-1/Kamis ke-3	Rabu ke-1/Rabu ke-3	
Higashi Tsutsujigaoka		Rabu ke-2/Rabu ke-4	Rabu	Kamis	Selasa ke-4	Selasa ke-2	Kamis ke-2/Kamis ke-4	Rabu ke-2/Rabu ke-4
Nishi Tsutsujigaoka				Jumat ke-3	Jumat ke-1	Rabu ke-1/Rabu ke-3	Selasa ke-1/Selasa ke-3	
Minami Tsutsujigaoka				Kamis ke-4	Kamis ke-2	Selasa ke-2/Selasa ke-4	Jumat ke-2/Jumat ke-4	
Higashi Honme-cho								
Honme-cho								
Miyazaki-cho								
Hatano-cho								
Yoshikawa-cho								
Hiedano-cho	Senin/Kamis	Rabu ke-1/Rabu ke-3	Jumat	Rabu ke-4	Rabu ke-2	Jumat ke-2/Jumat ke-4	Kamis ke-2/Kamis ke-4	
Sogabe-cho			Selasa	Kamis ke-3	Kamis ke-1	Selasa ke-1/Selasa ke-3	Jumat ke-1/Jumat ke-3	
Higashi Betsuin-cho	Selasa/Jumat	Rabu ke-2/Rabu ke-4	Rabu	Jumat ke-3	Jumat ke-1	Rabu ke-1/Rabu ke-3	Selasa ke-1/Selasa ke-3	
Nishi Betsuin-cho	Senin/Kamis	Rabu ke-1/Rabu ke-3	Jumat	Selasa ke-3	Selasa ke-1	Kamis ke-1/Kamis ke-3	Rabu ke-1/Rabu ke-3	
Kameoka-ekikita			Rabu	Rabu ke-3	Rabu ke-1	Jumat ke-1/Jumat ke-3	Kamis ke-1/Kamis ke-3	

Kameoka Timur Miyake-cho, Higashitatsu-cho, Nishitatsu-cho, Tsukinuke-cho, Yoko-cho, Kose-cho, Kitakose-cho, Kamiyada-cho, Nakayada-cho

Kameoka Tengah Konya-machi, Aratsuka-cho, Nango-cho, Nishi-machi, Uchimaru-cho, Oiwake-cho, Kita-machi, Kyo-machi, Gofuku-machi, Hatago-machi, Shin-machi, Yada-machi, Shimoyada-cho, Shioya-machi, Yanagi-machi, Hon-machi

Kameoka Barat Kawara-machi, Amurabe-cho, Utsune-cho, Tokiwa-cho, Kita Kawara-machi, Yasu-machi

Shino-cho I Kasebara (sisi barat Nishikawa), Joboji, Hirota 1-3 chome, Mori

Shino-cho II Kasebara (sisi timur Nishikawa), Oji, Shino, Yuhigaoka 1-3, Yamamoto, Nojo, Miharu 1-7, Umahori, Umahori-ekimae 1-2

Kontak dan informasi terkait sampah dan daur ulang

**Bagian Promosi Daur Ulang Sumber Daya, Departemen Promosi Kota Berwawasan Lingkungan, Kota Kameoka
8 Nonogami, Yashu-machi, Kameoka-shi, Kyoto 621-8501**

☎ : 55-5305 FAX : 22-3809 E-Mail : kankyo-jigyuu@city.kameoka.lg.jp

Diterbitkan April 2023