

របៀបបោះឆ្នោតសំរាប់បែងចែកសំរាប់ របស់ទីក្រុងកាមេអូកា

ច្បាប់មូលដ្ឋាន

- 1 បោះសំរាប់នៅកន្លែងដែលបានកំណត់ត្រឹមម៉ោង 8:30នាទី ព្រឹកនៅថ្ងៃប្រមូលសំរាប់ ។
 - 2 ធ្វើការបែងចែកតាមប្រភេទទៅតាមរបៀបដែលបានកំណត់។
 - 3 សូមប្រើកន្លែងប្រមូលសំរាប់ឱ្យស្អាត ដើម្បីកុំឱ្យខានដល់អ្នកជិតខាង ។
- * យើងមិនប្រមូលសំរាប់ដែលមិនគោរពទៅតាមច្បាប់នោះទេ

វត្តដែលអាចចាត់ចែងបានដោយទីក្រុង

| | |
|---------------------------------|--|
| សំរាប់ដែលអាចដុតបានតែប៉ុណ្ណោះ។ | ប្រភេទសំរាប់នៅ, វាយនភ័ណ្ឌ/ប្រភេទស្បែក, ផ្សេងៗ |
| សំរាប់ដែលអាចចាក់លុបបានប៉ុណ្ណោះ: | សេរ៉ាមិច ប្រភេទកញ្ចក់ ផលិតផលកៅស៊ូ ប្រភេទលោហធាតុ (មិនរាប់បញ្ចូលលោហៈតូចៗ) ផ្សេងៗ |
| សំរាប់ដែលអាចកែច្នៃឡើងវិញបាន | <ul style="list-style-type: none"> • ឆ្នាស្លឹច • ដបដី • ដែកកេះ • ថ្មពិលស្លុត ថ្មពិលប្រភេទបញ្ចូលភ្លើង • កំប៉ុងទំនេរ កំប៉ុងបាញ់ • ដបទំនេរ • ប្រភេទក្រដាស • ប្រភេទស្នៅ • ដើមឈើ • ប្រភេទលោហៈធំតូច <div style="border: 1px solid black; padding: 5px; display: inline-block;"> <ul style="list-style-type: none"> • ដបទឹកថ្នាំសម្រាប់ព្រីន ទែម៉ូម៉ែត្របារត ប្រដាប់វាស់សម្ពាធជាជាតិ • ដបអ៊ីណុក • អំពូលភ្លើងសូឡា • ប្រដាប់ប្រើប្រាស់ក្នុងផ្ទះតូចៗ </div> ➔ សម្រាប់ព័ត៌មានលម្អិត សូមចូលទៅកាន់ផ្នែកលើកម្មសំភារកែច្នៃធនធានឡើងវិញ ប្រចាំទីក្រុង (☎55-5305). |
| សំរាប់ខ្នាតធំ | គ្រឿងសង្ហារឹម សម្ភារៈប្រើប្រាស់ក្នុងផ្ទះ ឧបករណ៍កម្សាន្តនិងឧបករណ៍កីឡា។ល។ |
| របស់ដឹកដោយខ្លួនឯង | សំរាប់បណ្តោះអាសន្នដែលមានបរិមាណច្រើនដូចជា ឥដ្ឋ ប្លុកបេតុង ក្បឿង សត្វងាប់ ➔ សម្រាប់ព័ត៌មានលម្អិត សូមចូលទៅកាន់ផ្នែកលើកម្មសំភារកែច្នៃធនធានឡើងវិញ ប្រចាំទីក្រុង (☎55-5305). |

វត្តដែលមិនអាចចាត់ចែងបានដោយទីក្រុង

| | |
|-----------------------------|---|
| របស់ដែលពិបាកក្នុងការចាត់ចែង | គ្រឿងចក្រកសិកម្ម គ្រឿងសំណង់ ផលិតផលថ្នាំ សំណល់ប្រេង ថ្នាំលាប ទូរដៃការពារភ្លើង ព្យាណូ ម៉ាស៊ីនកំដៅប្រេង សត្វងាប់មានទំហំធំ 50 សង់ទីម៉ែត្រ ។ល។ |
| កាកសំណល់ឧស្សាហកម្ម | ប្រភេទលោហៈ ប្រភេទឆ្នាស្លឹច ជាដើម ដែលបង្កើតចេញពីគ្រឿងស្ថានអាជីវកម្ម |

* **ដីខ្សាច់ និងថ្ម** ជាដើមដោយសារវាមិនមែនជាសំរាប់ គឺមិនអាចប្រមូលបានដោយទីក្រុងឡើយ។

ទូរទស្សន៍ ទូទឹកកក ទូបង្កក ម៉ាស៊ីនបោកខោអាវ
ម៉ាស៊ីនសម្លៀកបំពាក់ ម៉ាស៊ីនត្រជាក់



សំបកកង់ គ្រឿងបន្លាស់រថយន្ត
ថ្មពិលគ្រាប់។ល។

កំពូទិរយ្យរំដៃ



ឧបករណ៍ពន្លត់
អគ្គិភ័យ



ម៉ូតូ





សំរាមដែលអាចដុតបានតែប៉ុណ្ណោះ។

២ដងក្នុងមួយសប្តាហ៍/ទឹកនៃប្រមូល

- សូមប្រើប្រាស់ស្បោងសំរាមដែលកំណត់(ស្បោងសំរាមសម្រាប់សំរាមដែលអាចដុតបានប៉ុណ្ណោះ) ប្រហែល 2 ថង់ក្នុងមួយដង។
- ចងមាត់ថង់សំរាមឱ្យជិត ដើម្បីកុំឱ្យសំរាមបែកខ្ចាត់ខ្ចាយ ហើយមិនត្រូវដាក់វត្ថុផងៗដែលល្បឿនចេញពីមាត់ថង់ឡើយ។



| ទំហំ | 1សន្លឹកត្រូវជា |
|------|----------------|
| 40ℓ | 40យ៉ែន |
| 30ℓ | 30យ៉ែន |
| 20ℓ | 20យ៉ែន |
| 10ℓ | 10យ៉ែន |

ប្រភេទសំរាមនៅ របស់ញ៉ាំសល់ បន្លែស្លុយ សម្បកផ្លែឈើជាដើម

វាយនភ័ណ្ឌ/ប្រភេទស្បែក សំលៀកបំពាក់ កាបូប ស្បែកជើងស្បែក ស្បែកជើងប៉ាតា មួក តុកត្តា ។ល។

ផ្សេងៗ ក្រដាសកខ្វក់/ផ្លាស្ទិក ក្រដាសកន្ទុបទាម ជាដើម។

* របស់ដែលមានស្នាមប្រឡាក់មិនជ្រះ។

ចំណុច

- រ៉ាំងនន និងកំរាលព្រំជាដើម ត្រូវកាត់វាទទឹង 50 សង់ទីម៉ែត្រ ឬតិចជាងនេះ។
- កាត់ខ្សែលួរ និងខ្សែជាដើមត្រូវកាត់វាប្រវែង 3 ម៉ែត្រឬតិចជាងនេះ។

កាត់



សំរាមដែលអាចចាក់លុបបានប៉ុណ្ណោះ

2ដងក្នុងមួយខែ/ទឹកនៃប្រមូល

- សូមប្រើប្រាស់ថង់សំរាមដែលកំណត់ (ថង់សំរាមដែលអាចចាក់លុបបានប៉ុណ្ណោះ)។ ប្រហែល 2 ថង់ក្នុងមួយដង។
- ចងមាត់ថង់សំរាមឱ្យជិត ដើម្បីកុំឱ្យសំរាមបែកខ្ចាត់ខ្ចាយ ហើយសូមធ្វើកុមារាយរបស់ដែលវែងល្បឿនចេញក្រៅថង់ (លើកលែងតែត្រនិងអំពូលភ្លើងសូឡា)។



| ទំហំ | 1សន្លឹកត្រូវជា |
|------|----------------|
| 30ℓ | 30យ៉ែន |
| 15ℓ | 15យ៉ែន |

ប្រភេទលោហៈ (លើកលែងលោហៈខ្នាតតូច) កាំបិតកន្ត្រៃ ក្រៅពីកំប៉ុងអាហារនិងភេសជ្ជៈ។ល។

ចំណុច

- កុំកាំបិតដោយស្មុត ហើយសម្គាល់ "⚠" នៅលើថង់សំរាមដែលបានកំណត់។

*សម្រាប់តែកំប៉ុងទេរេប៉ុណ្ណោះ។

សេរ៉ាមិច / ប្រភេទកញ្ចក់

កញ្ចក់ បាន ពែង ជើងផ្កា កញ្ចក់ឆ្លុះ គ្រឿងសំអាង និងដបថ្នាំ អំពូលភ្លើង។ល។

ផលិតផលកៅស៊ូ ស្បែកជើងកង្កែប ទុយោ ស្បែកជើងកៅស៊ូ ចាល់កៅស៊ូ ។ល។

ចំណុច

- កាត់ទុយោ និងខ្សែប្រវែង 150 សង់ទីម៉ែត្រ ឬតិចជាងនេះ។

150 សង់ទីម៉ែត្រឬតិចជាងនេះ

ផ្សេងៗ ប្រដាប់ប្រើប្រាស់ក្នុងផ្ទះតូចៗជាដើម

ចំណុច

- របស់របរដែលមានទំហំធំដែលមិនអាចដាក់ក្នុងថង់សំរាមដែលបានកំណត់ សូមដាក់ទៅសំរាមខ្នាតធំ។



សំរាមដែលអាចកែច្នៃឡើងវិញបាន



ផ្លាស្ទិច 1 ដងក្នុងមួយសប្តាហ៍/ទឹកនៃងប្រមូល

ផលិតផលគោលដៅ

របស់ដែលផលិតឡើងពីផ្លាស្ទិច

- សូមបោះចោលដោយចង់ថ្នាំដែលអាចមើលឃើញខាងក្នុងដែលមានទំហំប្រហែលចំណុះ 10 ទៅ 45 លីត្រ។
- * មិនមានចង់សំរាមដែលបានកំណត់ទេ។
- លើកលែងដបជីវផ្លាស្ទិកសម្ភារៈប្រើប្រាស់ក្នុងផ្ទះ។



ប្រភេទដប

ដបសាប៊ូ ប្រេងឆា សាប៊ូបោកខោអាវ (សម្រាប់បោកអ៊ុត និងផ្ទះបាយ) ដបទឹកជ្រលក់។ល។



* លើកលែងដបជីវផ្លាស្ទិក

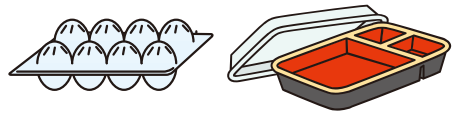
ប្រភេទពែង

ពែងសម្រាប់អាហារខ្ទប់ ពែងចាហួយជាដើម។



ប្រភេទប្រអប់

ប្រអប់ដូចជា ប្រអប់ពងទាប្រអប់ បាយប្រអប់នៅម៉ាត ប្រអប់អាហារសម្រន់ជាដើម



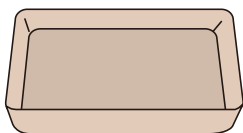
ប្រភេទ ចង់/ស្បែងរ៉ូម្យូប

ចង់ដាក់នំ ស្បែងរ៉ូសម្រាប់អាហារស្រស់ ស្បែងផ្លែឈើ ចង់ដើរទិញតារ៉ាន់។ល។



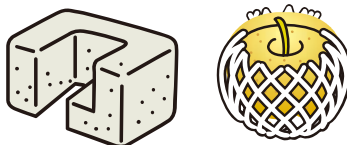
ប្រភេទថាស

ថាសដាក់ម្ហូបបន្ទាប់បន្សំសាច់ ត្រីជាដើម



សម្ភារៈវេចខ្ចប់

គ្រាប់ស្មៅតូចៗ, ខ្នើយខ្យល់



ផ្សេងៗ

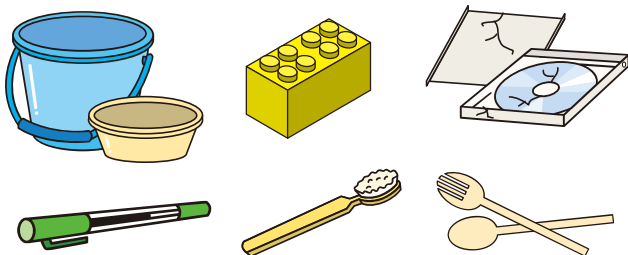
ដូចជា ស្លាក គម្រប របស់ដប



* សូមកុំបោះចោលអាហារចូលជាមួយគ្នា

ផលិតផលផ្លាស្ទិក

ប្រដាប់ប្រដាគ្នាដែលលេង សម្ភារៈការិយាល័យ ប្រដាប់ព្យួរខោអាវ ធុងផ្លាស្ទិក ច្រាសដុសឆ្មេញ ស៊ីឌី និងខ្លីខ្លី និងស្រោមរបស់ពួកគេ ។ល។



ចំណុច

ចំពោះរបស់ដែលភាគច្រើនធ្វើចេញពីផ្លាស្ទិក។

- ចំពោះរបស់របរដែលមានប្រវែងតិចជាង 50 សង់ទីម៉ែត្រ និងអាចដាក់ក្នុងចង់ចំណុះប្រហែល 45 លីត្របាន។

ចំណុចប្រុងប្រយ័ត្នសម្រាប់ការកែច្នៃឡើងវិញអោយបានត្រឹមត្រូវ។



● សូមលាងសម្អាតអាហារដែលនៅសេសសល់។



● របស់ដែលប្រលាក់សូមលាងជម្រះស្រាលៗ។



● សូមកុំច្រកចង់ពីរជាន់។



● ដោះគម្រប និងស្លាកឱ្យបានតាមដែលអាចធ្វើទៅបាន។

ដំបង ២ដងក្នុងមួយខែ/ទឹកនៃប្រមូល

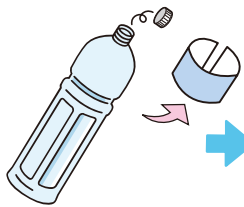


ផលិតផលគោលដៅ

ដំបងប្លាស្ទិក សម្រាប់អាហារ និងភេសជ្ជៈដូចជា ទឹកផ្លែឈើ ទឹក និងគ្រឿងទេសដែលមានសញ្ញាសម្គាល់នៅខាងឆ្វេង

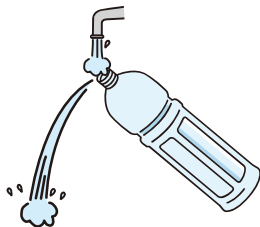
- សូមដាក់ក្នុងស្បោងដែលអាចមើលឃើញខាងក្នុង ហើយបោះចោល។
- * មិនមានថង់សំរាមដែលបានកំណត់ទេ។

ចំណុច



• សូមដោះគម្របដប (គម្រប) និងស្លាកចេញ។

* គម្របដប ស្លាក សូមដាក់ទៅខាងឆ្វេងប្លាស្ទិក។



• សូមលាងជម្រះផ្នែកខាងក្នុង ទ្រាល។



• សូមប្របាច់សង្កត់ វាតាមដែលអាចធ្វើទៅបាន។



• សូមដាក់ក្នុងស្បោងដែលអាចមើលឃើញខាងក្នុងហើយបោះចោល។

ដៃកកេះ ២ដងក្នុងមួយខែ/ទឹកនៃប្រមូល

ផលិតផលគោលដៅ

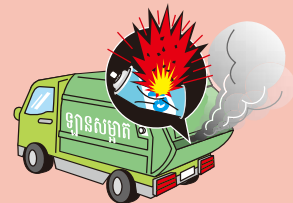
ដៃកកេះ



- សូមដាក់ចូលក្នុងស្បោងដែលអាចមើលឃើញខាងក្នុងបានហើយបោះចោល
- សូមបោះចោលដោយប្រើប្រាស់វាអោយអស់



កំប៉ុងបាញ់និងអាគុយដែលអាចសាកបានគឺងាយឆេះខ្លាំង និងគ្រោះថ្នាក់ខ្លាំង ដូច្នេះដាច់ខាតកុំចោលវាចោលជាភាគសំណល់ដែលអាចលុបចោលប៉ុណ្ណោះ។



ថ្មពិលស្នូត ថ្មពិលប្រភេទបញ្ចូលភ្លើង ២ដងក្នុងមួយខែ/ទឹកនៃប្រមូល

ផលិតផលគោលដៅ

ថ្មពិលងំហ្នាណែស ថ្មពិលអាល់កាឡាំង ថ្មពិលដែលអាចសាកបាន ថ្មពិលលីចូម (ប្រភេទនិមិត្តសញ្ញា CR និង BR)

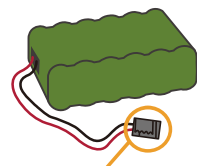


* ថ្មពិលលីចូមកាក់នឹងត្រូវបានប្រមូល។



* ថ្មពិលគ្រាប់នឹងមិនត្រូវបានប្រមូលទេ។

- សូមដាក់ចូលក្នុងស្បោងដែលអាចមើលឃើញខាងក្នុងបានហើយបោះចោល
- ថ្មពិលគ្រាប់(លេខកូដម៉ូដែល SR, LR និង PR) គួរតែត្រូវបានប្រមូលនៅហាងដូចជាហាងលក់គ្រឿងអេឡិចត្រូនិក ហាងលក់នាឡិកា និងហាងលក់កាមេរ៉ាដើម។
- សូមបំបែកថ្មពិលដែលអាចសាកបានដោយលែកមុនពេលបោះចោល។



គ្របដណ្តប់ផ្នែកភ្ជាប់ជាមួយស៊ុតរីនីល។

កំប៉ុងទទេ (សម្រាប់អាហារ និងភេសជ្ជៈ) កំប៉ុងបាញ់

2ដងក្នុងមួយខែ/ទឹកកន្លែងប្រមូល

ផលិតផលគោលដៅ

ចំពោះការប្រមូលកំប៉ុងដាក់អាហារ និងភេសជ្ជៈ។



• កំប៉ុងទទេក្រៅពីកំប៉ុងអាហារ និងភេសជ្ជៈសូមដាក់ទៅ "សំរាមដែលអាចចាក់លុបបានប៉ុណ្ណោះ"។

- ◎ សូមលាងសម្អាតដោយស្រាលៗដោយមិនអោយមានសល់សារធាតុ
- ◎ សូមកុំ ច្របាច់សង្កត់ខ្លាំង។
- ◎ បោះចោលកំប៉ុងបាញ់បន្ទាប់ពីប្រើប្រាស់ខាងក្នុងអោយអស់តាមដែលអាចធ្វើទៅបាន (មិនចាំបាច់ចាក់ប្រហោងដោយដៃគោលជាដើម)។
- ◎ យកគម្របដបផ្លាស្ទិកចេញពីកំប៉ុងបាញ់ហើយសូមដាក់ទៅផ្នែកផ្លាស្ទិច។



សំណាញ់ប្រមូលសម្រាប់កំប៉ុងទទេ និងកំប៉ុងបាញ់

ដបទំនេរ (សម្រាប់អាហារ និងភេសជ្ជៈ)

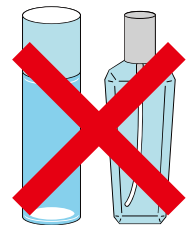
2ដងក្នុងមួយខែ/ទឹកកន្លែងប្រមូល

ផលិតផលគោលដៅ

ដបអាហារ និងភេសជ្ជៈសម្រាប់ទឹក ស្រាបៀរ ស្រា គ្រឿងទេស។ល។



• ដបទទេ ក្រៅពីរបស់ដែលប្រើសម្រាប់អាហារ និងភេសជ្ជៈ (ដូចជា ដបគ្រឿងសំអាង ដបថ្នាំពេទ្យ) យផលិតផលកញ្ចក់ដាក់ក្នុង "សំរាមដែលអាចកប់ប៉ុណ្ណោះ"។



- ◎ គម្របដាក់ក្នុង "សំរាមដែលអាចចាក់លុបបានប៉ុណ្ណោះ"។
- ◎ ដបគ្មានពណ៌គឺពណ៌ស ដបពណ៌ត្នោតគឺពណ៌ត្នោត ដបពណ៌ផ្សេងទៀតគឺសូមដាក់ចូលក្នុងធុងពណ៌ខ្មៅ។

ដបទទេដាក់ទៅតាមធុងនីមួយៗដោយបែងចែកតាមពណ៌



ធុងគ្មានពណ៌



ធុងពណ៌ត្នោត



ធុងពណ៌ផ្សេងទៀត។

វាជាបទឧក្រិដ្ឋ / ហាមឃាត់ការយកសំរាមដែលអាចកែច្នៃឡើងវិញបាន!

សូមបញ្ឈប់ការយក "សំរាមដែលអាចកែច្នៃឡើងវិញបាន" ចេញពីកន្លែងប្រមូលសំរាម។



ប្រភេទក្រដាស ១ដងក្នុងមួយខែ/ទឹកនៃប្រមូល

ផលិតផលគោលដៅ

ក្រដាសកាសែត ទស្សនាវដ្តី
ក្រដាសកាតុង ក្រដាសលាយគ្នា ក្រដាស
កាត់កំទេច

- ទោះជាថ្ងៃភ្ញៀវក៏ដោយក៏អាចបោះចោលបានដែរ។
- ការប្រើប្រាស់ថង់ផ្លាស្ទិក (ចំណុះក្រោម 45 លីត្រ) គឺសម្រាប់តែក្រដាសកាត់កំទេចតែប៉ុណ្ណោះ។
- សូមប្រើខ្សែចំពោះរបស់ដែលផលិតពីក្រដាសរឺក៏ស្បែង

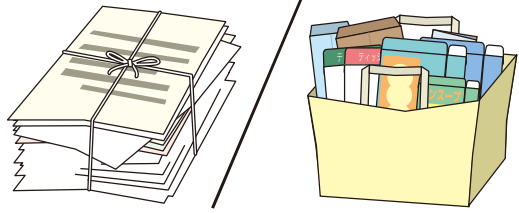
ក្រដាសកាសែត ទស្សនាវដ្តី ក្រដាសកាតុង



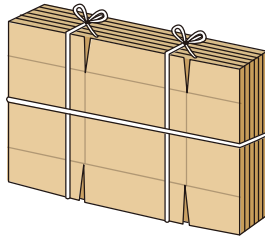
ចងខ្សែ



ចងខ្សែ

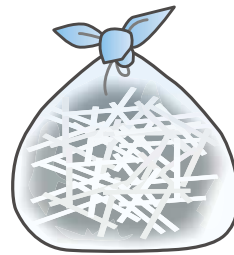


ខ្សែ / ថង់ក្រដាស



ចងខ្សែ

ក្រដាសកាត់កំទេច



ថង់ផ្លាស្ទិច

ស្មៅ និងប្រភេទដើមឈើ ១ដងក្នុងមួយខែ/ទឹកនៃប្រមូល

ផលិតផលគោលដៅ

ស្មៅកាត់ ស្លឹកឈើជ្រុះ មែកឈើ ដើមឈើរស់ ដុំឈើ (ប្រវែងកំណត់ត្រឹម 50 សង់ទីម៉ែត្រ និងកម្រាស់ 10 សង់ទីម៉ែត្រ)

ស្មៅកាត់ និងស្លឹកឈើជ្រុះ

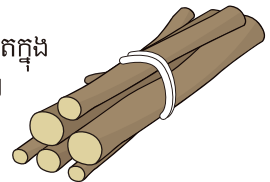
- សូមបោះចោលដោយថង់ផ្លាស្ទិចដែលមានចំណុះ 45 លីត្រ ឬតិចជាងនេះ ដែលអាចមើលឃើញខាងក្នុង។
- * មិនមានថង់សំរាមដែលបានកំណត់ទេ។



មែកឈើ ដើមឈើរស់ ដុំឈើ

ករណីជាបាច់

- ប្រវែង 50 សង់ទីម៉ែត្រនិងកម្រាស់ក្រោម 10 សង់ទីម៉ែត្រ
- កំរាស់ដែលបានដាក់គួរតែក្នុង ចន្លោះ 30 សង់ទីម៉ែត្រ។



ចំណុចប្រុងប្រយ័ត្នសម្រាប់ការកែច្នៃឡើងវិញអោយបានត្រឹមត្រូវ។

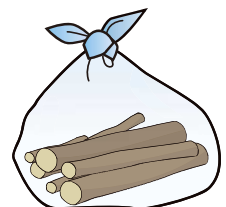
• កុំដាក់សុមា និងដើមឈើក្នុងថង់តម្លៃយ។

- សូមបោះចោលវត្ថុដែលមានដើមឬស្សី ផ្កា ឬផ្លែឈើជា "សំរាមដែលអាចដុត ហានតម្លៃណាោះ" ។



ប្រសិនបើអាចដាក់ចូលក្នុងថង់

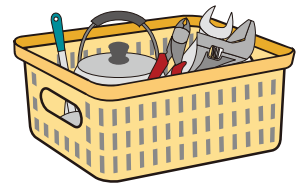
- ថង់ផ្លាស្ទិចដែលមានចំណុះ 45 លីត្រ ឬតិចជាងនេះ ដែលអាចមើលឃើញខាងក្នុង។
- * មិនមានថង់សំរាមដែលបានកំណត់ទេ។



ប្រភេទលោហៈ ធន់ក្នុង 2 ដងក្នុងមួយខែ/ទឹកក្នុងប្រមូល

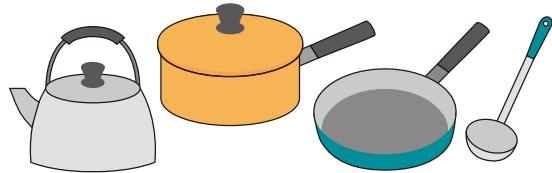
ផលិតផលគោលដៅ

វត្ថុលោហៈ តូចៗដូចជា របស់ប្រើប្រាស់នៅផ្ទះបាយ និងរបស់ប្រើប្រាស់ប្រចាំថ្ងៃ (ប្រវែងកំណត់ត្រឹម 50 សង់ទីម៉ែត្រ ឬតិចជាងនេះ)

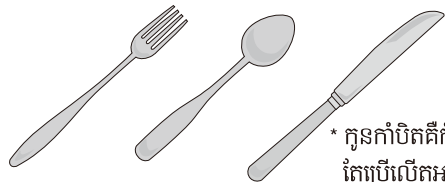


- ទៅកាន់ **ផ្ទះទឹកក្រូច** ដែលមានទីតាំងនៅកន្លែងបោះសំរាម។
- គិតអំពីគ្រោះថ្នាក់ហើយសូមប្រុងប្រយ័ត្នជាមួយស្តុកជាដើម។

របស់ប្រើប្រាស់នៅផ្ទះបាយ ឆ្នាំង កំសៀវ ខ្លួន ជាដើម

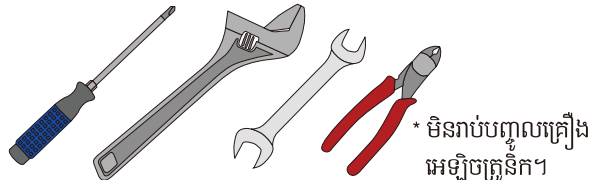


ប្រភេទឧបករណ៍សម្រាប់បរិភោគអាហារ ស្លាបព្រា សម កូនកាំបិតជាដើម



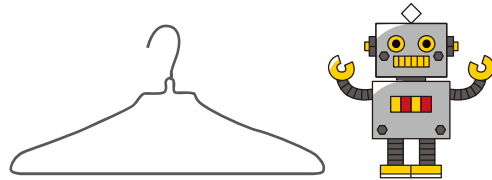
* កូនកាំបិតគឺកំណត់សម្រាប់តែប្រើលើតុអាហារ។

ប្រភេទឧបករណ៍ ទូរឹស មូល ជាដើម។



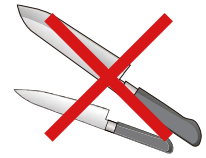
* មិនរាប់បញ្ចូលគ្រឿងអេឡិចត្រូនិក។

ផ្សេងៗ ដែកព្យួរខោអាវ ប្រដាប់ក្មេងលេងប្រភេទលោហៈ។ល។



ចំណុច

- របស់ដែលភាគច្រើនធ្វើពីកាប៉ាស៊ីតេអាចប្រមូលយកបាន។
- កាំបិតធំ និងកូនកាំបិតក្នុងផ្ទះបាយ (ក្រៅពីការប្រើប្រាស់លើតុអាហារ) គឺជា "សំរាមដែលអាចចាក់លុបបានប៉ុណ្ណោះ"។
- * ផ្សេងទៀតរបស់ដែលមានប្រវែងលើសពី 50 សង់ទីម៉ែត្រគឺមិនទទួលយក ។



សំរាមខ្នាតធំ នៅពេលណាមួយ (ដាក់ពាក្យ)/ការប្រមូលទឹកក្នុងដែលបានកំណត់

សម្រាប់របស់ដែលធំដែលមិនអាចដាក់ចូលក្នុងថង់សំរាមដែលបានកំណត់គឺចាត់ទុកជា "សំរាមខ្នាតធំ" ចាំបាច់ត្រូវរង់សេវាសម្រាប់ទំនិញនីមួយៗ។



Step 1

ដាក់ពាក្យការប្រមូល

ទូរស័ព្ទទៅលេខខាងក្រោមដើម្បីដាក់ពាក្យសម្រាប់ការប្រមូល។
 មូលនិធិផលប្រយោជន៍សាធារណៈ សាជីវកម្មបរិស្ថានទីក្រុងកាមេអូកា ☎ 27-3393
 ម៉ោងធ្វើការ ថ្ងៃច័ន្ទដល់ថ្ងៃសុក្រ (លើកលែងថ្ងៃ ឈប់សម្រាក ចុងឆ្នាំដើមឆ្នាំ) ពីចាប់ពីម៉ោង 8:30 នាទីព្រឹកដល់ម៉ោង 5 ល្ងាច

Step 2

ទិញតែមតិម្លៃ

ទិញតែមតិម្លៃដែលចាំបាច់



← តម្លៃ សម្រាប់ការបញ្ជាក់តម្លៃតែមរបស់ហាងគឺទីនេះ

Step 3

បិតតែមតិម្លៃ

Step 4

សូមបញ្ជូនទៅកន្លែងប្រមូលសំរាមតាមថ្ងៃដែលបានកំណត់

អ្នកក៏អាចដាក់ពាក្យសម្រាប់ការប្រមូលតាមអ៊ីនធឺណិតផងដែរ។ (ឆ្លើយតបការទូទាត់តាមអ៊ីនធឺណិត)



បញ្ជីនៃកាលវិភាគប្រមូលសំរាមទៀងទាត់តាមតំបន់

ប្រសិនបើ រង្វង់ក្នុងការបែងចែកប្រភេទ...
 វេននាគ្រប់បែបចែកប្រភេទ កាមេរូកា 

- * ឧទាហរណ៍ “ថ្ងៃពុធសប្តាហ៍ទី៣” គឺថ្ងៃពុធលើកទី៣នៃខែនោះ។
- * ចុងឆ្នាំ ដើមឆ្នាំគឺ កាលបរិច្ឆេទអាចមានការប្រែប្រួល។ ថ្ងៃសម្រាកក៏នៅតែប្រមូលសំរាម។
- * សូមដាក់សំរាមនៅ “កន្លែងប្រមូលសំរាម” នៅថ្ងៃប្រមូលសំរាមត្រឹមម៉ោង៨:៣០នាទីព្រឹក

(តែភាសាជប៉ុន)

| ឈ្មោះតំបន់ | សំរាមដែលអាចដុតបានតែប៉ុណ្ណោះ។ | សំរាមដែលអាចចាក់លុបបានប៉ុណ្ណោះ ថ្មពិលស្ងួត ដែកកេះ | សំរាមដែលអាចកែច្នៃឡើងវិញបាន | | | | កំប៉ុងទទេ កំប៉ុងបាញ់ ដបទទេ ប្រភេទលោហៈធន់តូច | | |
|----------------------------------|------------------------------|--|----------------------------|---|--------------------------|---|---|---|-------------------------------------|
| | | | ផ្លាស្ទិច | ប្រភេទក្រដាស | ប្រភេទស្មៅ- ដើមឈើ | ដបដី | | | |
| តំបន់អាសាហ៍ | ថ្ងៃអង្គារ/ថ្ងៃសុក្រ | ថ្ងៃពុធសប្តាហ៍ទី២/ ថ្ងៃពុធសប្តាហ៍ទី៤ | ថ្ងៃច័ន្ទ | ថ្ងៃពុធសប្តាហ៍ទី៣ | ថ្ងៃពុធសប្តាហ៍ទី១ | ថ្ងៃពុធសប្តាហ៍ទី១/ ថ្ងៃពុធសប្តាហ៍ទី៣ | ថ្ងៃព្រហស្បតិ៍សប្តាហ៍ទី១/ ថ្ងៃព្រហស្បតិ៍សប្តាហ៍ទី៣ | | |
| តំបន់អ៊ីម៉ាដិ | | | ថ្ងៃពុធ | | | | | | |
| តំបន់ឈិកូសិ | | | ថ្ងៃអង្គារ | ថ្ងៃពុធសប្តាហ៍ទី៤ | ថ្ងៃពុធសប្តាហ៍ទី២ | ថ្ងៃពុធសប្តាហ៍ទី២ | ថ្ងៃពុធសប្តាហ៍ទី២/ថ្ងៃពុធសប្តាហ៍ទី៤ | ថ្ងៃអង្គារសប្តាហ៍ទី២/ថ្ងៃអង្គារសប្តាហ៍ទី៤ | |
| តំបន់ខាវ៉ាវ៉ាប៉ាយ៉ាស៊ិ | | | ថ្ងៃសុក្រ | ថ្ងៃអង្គារសប្តាហ៍ទី៤ | ថ្ងៃអង្គារសប្តាហ៍ទី២ | ថ្ងៃព្រហស្បតិ៍សប្តាហ៍ទី២/ថ្ងៃព្រហស្បតិ៍សប្តាហ៍ទី៤ | ថ្ងៃពុធសប្តាហ៍ទី២/ថ្ងៃពុធសប្តាហ៍ទី៤ | ថ្ងៃពុធសប្តាហ៍ទី២/ថ្ងៃពុធសប្តាហ៍ទី៤ | |
| តំបន់ហូហ្ស៊ិ | | | ថ្ងៃពុធ | | | | | | |
| តំបន់ឈិយ៉ូខាវ៉ា | ថ្ងៃច័ន្ទ/ថ្ងៃព្រហស្បតិ៍ | ថ្ងៃពុធសប្តាហ៍ទី២/ ថ្ងៃពុធសប្តាហ៍ទី៤ | ថ្ងៃអង្គារ | ថ្ងៃពុធសប្តាហ៍ទី៤ | ថ្ងៃពុធសប្តាហ៍ទី២ | ថ្ងៃពុធសប្តាហ៍ទី២/ថ្ងៃពុធសប្តាហ៍ទី៤ | ថ្ងៃអង្គារសប្តាហ៍ទី២/ថ្ងៃអង្គារសប្តាហ៍ទី៤ | | |
| តំបន់អុរុយ | | | ថ្ងៃសុក្រ | ថ្ងៃអង្គារសប្តាហ៍ទី៤ | ថ្ងៃអង្គារសប្តាហ៍ទី២ | ថ្ងៃព្រហស្បតិ៍សប្តាហ៍ទី២/ថ្ងៃព្រហស្បតិ៍សប្តាហ៍ទី៤ | ថ្ងៃពុធសប្តាហ៍ទី២/ថ្ងៃពុធសប្តាហ៍ទី៤ | | |
| តំបន់ផ្នែកខាងកើតសង្កាត់ ខាមេអូកា | | | ថ្ងៃពុធ | ថ្ងៃពុធសប្តាហ៍ទី២/ ថ្ងៃពុធសប្តាហ៍ទី៤ | ថ្ងៃពុធសប្តាហ៍ទី៣ | ថ្ងៃពុធសប្តាហ៍ទី១ | ថ្ងៃពុធសប្តាហ៍ទី១ | ថ្ងៃពុធសប្តាហ៍ទី១/ថ្ងៃពុធសប្តាហ៍ទី៣ | |
| តំបន់ផ្នែកកណ្តាលសង្កាត់ ខាមេអូកា | | | | | ថ្ងៃពុធសប្តាហ៍ទី៣ | ថ្ងៃពុធសប្តាហ៍ទី១ | ថ្ងៃពុធសប្តាហ៍ទី១ | ថ្ងៃពុធសប្តាហ៍ទី១/ថ្ងៃពុធសប្តាហ៍ទី៣ | |
| តំបន់ផ្នែកខាងលិចសង្កាត់ ខាមេអូកា | | | | | ថ្ងៃព្រហស្បតិ៍សប្តាហ៍ទី៣ | ថ្ងៃព្រហស្បតិ៍សប្តាហ៍ទី១ | ថ្ងៃអង្គារសប្តាហ៍ទី១/ថ្ងៃអង្គារសប្តាហ៍ទី៣ | ថ្ងៃពុធសប្តាហ៍ទី១/ថ្ងៃពុធសប្តាហ៍ទី៣ | |
| តំបន់ស៊ីណុរ១ | ថ្ងៃអង្គារ/ថ្ងៃសុក្រ | ថ្ងៃពុធសប្តាហ៍ទី២/ ថ្ងៃពុធសប្តាហ៍ទី៤ | ថ្ងៃព្រហស្បតិ៍ | ថ្ងៃពុធសប្តាហ៍ទី៤ | ថ្ងៃពុធសប្តាហ៍ទី២ | ថ្ងៃពុធសប្តាហ៍ទី២/ថ្ងៃពុធសប្តាហ៍ទី៤ | ថ្ងៃព្រហស្បតិ៍សប្តាហ៍ទី២/ថ្ងៃព្រហស្បតិ៍សប្តាហ៍ទី៤ | | |
| តំបន់ស៊ីណុរ២ | | | ថ្ងៃច័ន្ទ | ថ្ងៃអង្គារសប្តាហ៍ទី៣ | ថ្ងៃអង្គារសប្តាហ៍ទី១ | ថ្ងៃព្រហស្បតិ៍សប្តាហ៍ទី២/ថ្ងៃព្រហស្បតិ៍សប្តាហ៍ទី៣ | ថ្ងៃពុធសប្តាហ៍ទី២/ថ្ងៃពុធសប្តាហ៍ទី៣ | | |
| ស្សីស្សីជិហ្គាអូកាខាងកើត | | | ថ្ងៃពុធ | ថ្ងៃពុធសប្តាហ៍ទី២/ ថ្ងៃពុធសប្តាហ៍ទី៤ | ថ្ងៃព្រហស្បតិ៍ | ថ្ងៃអង្គារសប្តាហ៍ទី៤ | ថ្ងៃអង្គារសប្តាហ៍ទី២ | ថ្ងៃព្រហស្បតិ៍សប្តាហ៍ទី២/ថ្ងៃព្រហស្បតិ៍សប្តាហ៍ទី៤ | ថ្ងៃពុធសប្តាហ៍ទី២/ថ្ងៃពុធសប្តាហ៍ទី៤ |
| ស្សីស្សីជិហ្គាអូកាខាងលិច | | | | | ថ្ងៃពុធសប្តាហ៍ទី៣ | ថ្ងៃពុធសប្តាហ៍ទី១ | ថ្ងៃពុធសប្តាហ៍ទី១ | ថ្ងៃពុធសប្តាហ៍ទី១/ថ្ងៃពុធសប្តាហ៍ទី៣ | |
| ស្សីស្សីជិហ្គាអូកាខាងត្បូង | | | | | ថ្ងៃពុធសប្តាហ៍ទី៣ | ថ្ងៃពុធសប្តាហ៍ទី១ | ថ្ងៃពុធសប្តាហ៍ទី១ | ថ្ងៃពុធសប្តាហ៍ទី១/ថ្ងៃពុធសប្តាហ៍ទី៣ | |
| តំបន់ហុនមេខាងកើត | ថ្ងៃអង្គារ/ថ្ងៃសុក្រ | ថ្ងៃពុធសប្តាហ៍ទី២/ ថ្ងៃពុធសប្តាហ៍ទី៤ | ថ្ងៃពុធ | ថ្ងៃព្រហស្បតិ៍សប្តាហ៍ទី៤ | ថ្ងៃព្រហស្បតិ៍សប្តាហ៍ទី២ | ថ្ងៃអង្គារសប្តាហ៍ទី២/ថ្ងៃអង្គារសប្តាហ៍ទី៤ | ថ្ងៃពុធសប្តាហ៍ទី២/ថ្ងៃពុធសប្តាហ៍ទី៤ | | |
| តំបន់ហុនមេ | | | | | | | | | |
| តំបន់មិយ៉ាម៉ាអេ | | | | | | | | | |
| តំបន់ហាតានុ | | | | | | | | | |
| តំបន់យុស៊ិកាវ៉ា | ថ្ងៃច័ន្ទ/ថ្ងៃព្រហស្បតិ៍ | ថ្ងៃពុធសប្តាហ៍ទី១/ ថ្ងៃពុធសប្តាហ៍ទី៣ | ថ្ងៃសុក្រ | ថ្ងៃពុធសប្តាហ៍ទី៤ | ថ្ងៃពុធសប្តាហ៍ទី២ | ថ្ងៃពុធសប្តាហ៍ទី២/ថ្ងៃពុធសប្តាហ៍ទី៤ | ថ្ងៃព្រហស្បតិ៍សប្តាហ៍ទី២/ថ្ងៃព្រហស្បតិ៍សប្តាហ៍ទី៤ | | |
| តំបន់ហិរុដានុ | | | | ថ្ងៃពុធសប្តាហ៍ទី៤ | ថ្ងៃពុធសប្តាហ៍ទី២ | ថ្ងៃពុធសប្តាហ៍ទី២/ថ្ងៃពុធសប្តាហ៍ទី៤ | ថ្ងៃអង្គារសប្តាហ៍ទី២/ថ្ងៃអង្គារសប្តាហ៍ទី៤ | | |
| តំបន់សុហ្គាលេ | | | | ថ្ងៃអង្គារ | ថ្ងៃព្រហស្បតិ៍សប្តាហ៍ទី៣ | ថ្ងៃព្រហស្បតិ៍សប្តាហ៍ទី១ | ថ្ងៃអង្គារសប្តាហ៍ទី១/ថ្ងៃអង្គារសប្តាហ៍ទី៣ | ថ្ងៃពុធសប្តាហ៍ទី១/ថ្ងៃពុធសប្តាហ៍ទី៣ | |
| តំបន់លេស្សីអ៊ិនខាងកើត | ថ្ងៃអង្គារ/ថ្ងៃសុក្រ | ថ្ងៃពុធសប្តាហ៍ទី២/ថ្ងៃពុធសប្តាហ៍ទី៤ | ថ្ងៃពុធ | ថ្ងៃពុធសប្តាហ៍ទី៣ | ថ្ងៃពុធសប្តាហ៍ទី១ | ថ្ងៃពុធសប្តាហ៍ទី១/ថ្ងៃពុធសប្តាហ៍ទី៣ | | | |
| តំបន់លេស្សីអ៊ិនខាងលិច | ថ្ងៃច័ន្ទ/ថ្ងៃព្រហស្បតិ៍ | ថ្ងៃពុធសប្តាហ៍ទី១/ថ្ងៃពុធសប្តាហ៍ទី៣ | ថ្ងៃសុក្រ | ថ្ងៃអង្គារសប្តាហ៍ទី៣ | ថ្ងៃអង្គារសប្តាហ៍ទី១ | ថ្ងៃព្រហស្បតិ៍សប្តាហ៍ទី២/ថ្ងៃព្រហស្បតិ៍សប្តាហ៍ទី៣ | ថ្ងៃពុធសប្តាហ៍ទី១/ថ្ងៃពុធសប្តាហ៍ទី៣ | | |
| ស្ថានីយ៍ចង្ហែងខាមេអូកាខាងជើង | | | | ថ្ងៃពុធសប្តាហ៍ទី២/ថ្ងៃពុធសប្តាហ៍ទី៤ | ថ្ងៃពុធ | ថ្ងៃពុធសប្តាហ៍ទី៣ | ថ្ងៃពុធសប្តាហ៍ទី១ | ថ្ងៃពុធសប្តាហ៍ទី១/ថ្ងៃពុធសប្តាហ៍ទី៣ | |

តំបន់ផ្នែកខាងកើតសង្កាត់ ខាមេអូកា តំបន់មិយ៉ាអេ តំបន់តាស្សីខាងកើត តំបន់តាស្សីខាងលិច តំបន់ស្សីគីណិកខាងលិច តំបន់ខុរេស្ស តំបន់ខុរេស្សខាងជើង តំបន់ខាម៉ាយ៉ា តំបន់ណាយ៉ាដា
 តំបន់ផ្នែកកណ្តាលសង្កាត់ ខាមេអូកា តំបន់ខុយ៉ា តំបន់អាកាស្សិកា តំបន់ណាន់ហ្គូ តំបន់និស៊ិ តំបន់នីឈីម៉ាវី តំបន់អយ៉ាវ៉ា តំបន់យីតាម៉ាលី តំបន់ម៉ាយ៉ា តំបន់ហាតាហ្គូ តំបន់ស៊ីណុរ១ តំបន់យ៉ាដា តំបន់ស៊ិមុយ៉ាដា តំបន់ស៊ិអុយ៉ា តំបន់យ៉ាណាហ្គិ តំបន់មុនមាលី
 តំបន់ផ្នែកខាងលិចសង្កាត់ ខាមេអូកា តំបន់ខាវ៉ាវ៉ា តំបន់អាម៉ាវីប តំបន់អ៊ីស្សីណេ តំបន់តុគិវ៉ា តំបន់យីតាហ្គាវ៉ា តំបន់យាស្សី
 តំបន់ស៊ីណុរ១ (ផ្នែកខាងលិចនៃណាស៊ិហ្គាវ៉ា) ចូហ្គិ ហ្សិកា 1-3ចូម ម៉ឺរី
 តំបន់ស៊ីណុរ២ (ផ្នែកខាងកើតនៃណាស៊ិហ្គាវ៉ា) អូដិ ស៊ីណុរ យ៉ូហ្សិហ្គាអូកា1-3ចូម យ៉ាម៉ាម៉ុក ណូចូ មីហាស៊ិ 1-7ចូម ម៉ាហ្វិ មុខស្ថានីយ៍ចង្ហែងម៉ាហ្វិ1-2 ចូម